


Årsberetning 2017

Lyngby-Taarbæk Forsyning A/S
Mølleåværket A/S





Det ene vandtårn på Centrifugevej blev revet ned i 2017 for at gøre plads til nyt vandværk. Her ses det inden nedrivningsmaskinerne rykkede ind.

Redaktør: Klaus Herner Kristiansen
Foto: Klaus Herner Kristiansen + andre
Design og tryk: KLS PurePrint A/S
Oplag: 200 eksemplarer

INDHOLD



4

Udvikling og effektivisering går hånd i hånd

9

Måltrettet arbejde giver resultater



12

Vandtårn blev fjernet til fordel for nyt vandværk

16

Fokus på sikker drift og energiproduktion



20

2.000 ton affald indsamlet med sorteringsordningen

24

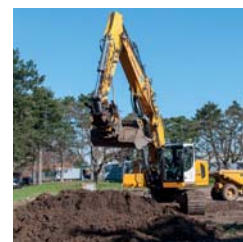
Fokus på ny strategi

26

Grønt regnskab

6

Årets højdepunkter

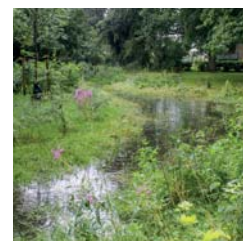


10

Forsyningsikkerhed kræver investeringer

14

Klimaforandringerne udfordrer kloaknettet



18

Lave priser på vand og spildevand

22

Kunden i centrum



25

Selskabsstruktur

I 2017 var der stor aktivitet på Mølleåværket. Blandt andet begyndte arbejdet med at installere fire tromlefilter, og den ene rådnetank blev renoveret.



Udvikling og effektivisering går hånd i hånd

I Lyngby-Taarbæk Forsyning er det vores opgave at sikre kunderne rent drikkevand, håndtere deres affald og rense spildevandet sikkert og effektivt.

Det er vores ambition at have de lavest mulige driftsomkostninger og priser, uden at det går ud over vores høje serviceniveau. Og det formåede vi at leve op til i 2017, hvor vores

samlede pris på vand var blandt de laveste i Nordsjælland. I 2018 stiger prisen for en kubikmeter vand med 1,22 kroner. En gennemsnitlig husstand betaler herefter 1.074 kroner mindre om året i Lyngby-Taarbæk end gennemsnitsprisen i Nordsjælland.

Til trods for stadigt skrappe krav til effektiviseringer fra Forsyningssekretariatet, der

er myndighed på forsyningsområdet, har vi i Lyngby-Taarbæk Forsyning igen formået at opfylde effektiviseringskravene – og samtidig udviklet virksomheden. Det kræver stram økonomistyring og god planlægning at få enderne til at mødes, men det lykkedes også i 2017, hvor vi kom ud med et tilfredsstillende økonomisk resultat.

Det kræver investeringer at modernisere vores ledningsnet og anlæg, opretholde forsynings-sikkerheden og mindske påvirkningen fra klimaforandringerne.

I 2017 fortsatte vi derfor investeringerne i vores ledningsnet. Vi arbejder efter en prioriteret plan, så vi først får skiftet gamle ledninger eller de ledninger, der ikke længere har den optimale dimension. I 2017 renoverede vi mere end otte kilometer vand- og spildevandsledninger.

Vi arbejder løbende på at modernisere Mølleåværket – dels for at opnå en sikrere styring og drift af anlægget, dels for at optimere renseprocessen til gavn for miljøet. Hurtigere renseproces betyder også, at der udvikles mere gas, som vi forbrænder i vores gasmotor. I 2017 producerede gasmotoren for 1,3 millioner kroner miljøvenlig strøm.

Klimaforandringerne giver os øgede regnmængder, og derfor har vi en række projekter, der skal mindske risikoen for oversvømmelser.

I 2017 fik vi blandt andet anlagt et regnvandsbassin i Badeparken, mens bassinet i Virumparken blev tilsluttet regnvandsledningerne i området. Derfor kan man nu se vandet flyde gennem anlægget i Virumparken, når det regner.

På genbrugspladsen havde vi besøg af 175.000 kunder, der afleverede deres affald til genbrug. Vi modtog hele 14.800 tons affald på genbrugspladsen. 76 procent af affaldet bliver genanvendt og resten brændt på Vestforbrænding.

Lyngby-Taarbæks borgere er gode til at sortere husholdningsaffaldet, og i 2017 sorterede de næsten 2.000 ton glas, plast, papir og metal ude i hjemmene – affald som nu kan genanvendes. I 2017 blev sorteringsordningen udrullet til cirka halvdelen af boligselskaberne i kommunen, og udrulningen fortsætter i 2018.

2017 bød også på valg af nye forbrugervalgte repræsentanter til bestyrelserne i vand- og spildevandsselskaberne. Valget foregik ikke kun ved fremmøde, men også elektronisk, og 6 kandidater stillede op til valget om to pladser. Den nye bestyrelse tiltræder i april 2018.

I denne årsberetning kan du læse mere om Lyngby-Taarbæk Forsynings resultater og aktiviteter, der alle handler om at sikre vores kunder god service i form af forsynings-sikkerhed, klimatilpasning og fremtidssikret og miljøvenlig forsyning.



Per Plannthin
Direktør



Peter Linde
Bestyrelsesformand
Lyngby-Taarbæk Forsyning A/S



Peter Broen
Bestyrelsesformand
Mølleåværket A/S

Årets højdepunkter



Elektroniske vandmålere hos forbrugerne

MERE END 2.400 husstande fik i 2017 installeret nye, elektroniske vandmålere. Vi holder nu en midlertidig pause med udrulningen, hvor vi evaluerer projektet inden næste udrulning.

Klimatilpasning i Badeparken

I FORÅRET OVERTOG store entreprenørmaskiner græsset i Badeparken for at gøre parken til et stort regnvandsbassin. Til hverdag er der ingen ændringer i parken, men ved kraftige regnskyl vil en del af græsplænen virke som et bassin for at tilbageholde vandet i en dag eller to.

Projektet består også af 10 vejbede på Lundtoftevej og af et nyt regnvandsbassin ved Slotsvænget.

Det samlede projekt afsluttes i 2018.



Vandtårn måtte vige pladsen

FOR AT GØRE PLADS til nyt vandværk, blev det ene vandtårn ved DTU revet ned i sommer. Vandtårnet blev klippet ned med store entreprenørmaskiner for at sikre, at de enkelte fraktioner blev sorteret og bortskaffet miljømæssigt forsvarligt.



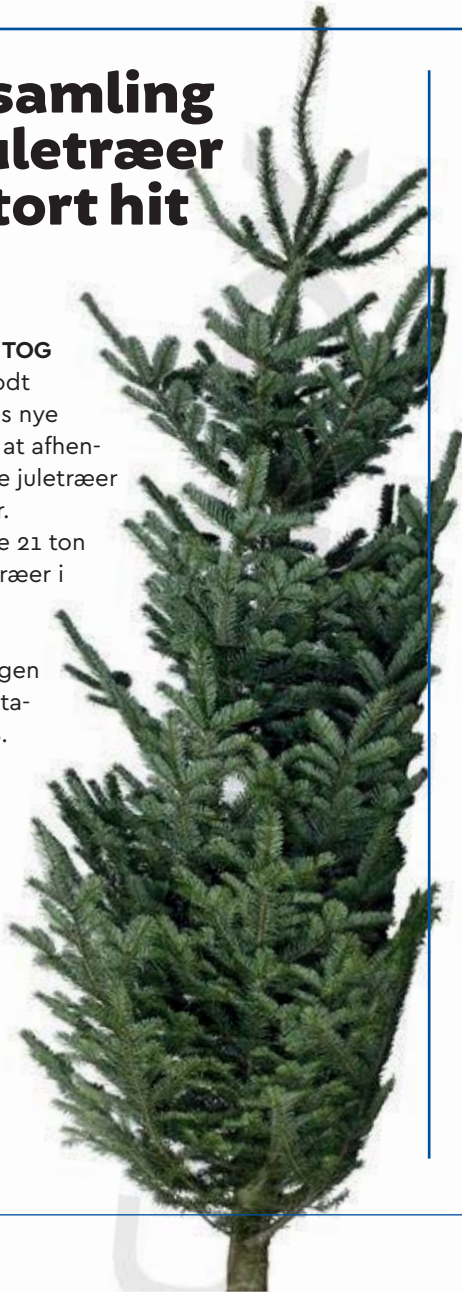
Travlt år på Mølleåværket

I 2017 HAR DER VÆRET travlt på Mølleåværket, hvor flere anlæg er blevet renoveret. På billedet er det en gangbro mellem rådnetankene, der bliver løftet på plads i forbindelse med renoveringen af den ene rådnetank.



Indsamling af juletræer et stort hit

LYNGBYS BORGERE TOG virkelig godt imod vores nye tilbud om at afhente de visne juletræer efter nytår. Vi hentede 21 ton tørre juletræer i Lyngby-Taarbæk, og ordningen bliver gentaget i 2018.



2.000 ton genanvendeligt affald indsamlet i 2017

DER ER FULD FART PÅ affaldssorteringen i hjemmene i Lyngby-Taarbæk. I 2017 indsamlede borgerne knap 2.000 ton glas, plast, metal og papir til genanvendelse med den nye sorteringsordning. I 2016 blev den rullet ud til huse og rækkehuse, mens cirka halvdelen af etageejendommene kom med i 2017.

ØKONOMISKE HOVED- OG NØGLETAL 2017

	Lyngby-Taarbæk Forsyning Service A/S	Mølleåværket A/S	Lyngby-Taarbæk Forsyning Spildevand A/S	Lyngby-Taarbæk Forsyning Vand A/S	Lyngby-Taarbæk Forsyning Affald A/S
Hovedtal (tkr.)					
Nettoomsætning	47.575	57.029	76.173	31.134	60.787
Bruttoresultat	8.704	4.302	10.504	21.369	6.168
Resultat af primær drift	1.134	1.787	6.854	2.162	953
Resultat af finansielle poster	-96	-1.028	-4.211	-2.471	-134
Årets resultat	810	3.534	3.450	504	4.505
Balance					
Balancesum	14.819	533.335	907.272	370.436	47.683
Egenkapital	6.020	482.024	708.112	264.571	23.259
Pengestrøm					
Pengestrøm fra driftsaktiviteten	-4.143	34.213	28.075	2.561	1.045
Pengestrøm fra investeringsaktiviteten	-317	-25.235	-61.992	-19.866	-3.322
Investeringer i materielle anlægsinvesteringe	-226	-25.235	-47.605	-19.607	-3.322
Pengestrøm fra finansieringsaktiviteten	-	-1.064	-3.253	17.799	-
Pengestrøm i alt	-4.460	7.914	-37.170	494	-2.277
Nøgletal					
Overskudsgrad	2,4%	3,1%	9,0%	6,9%	1,6%
Afkast af den investerede kapital	-	0,4%	0,8%	0,6%	6,8%
Bruttomargin	-	7,5%	-	-	10,1%
Soliditetsgrad	40,6%	90,4%	78,0%	71,4%	48,8%
Egenkapitalforrentning	14,4%	0,7%	0,5%	0,2%	21,4%

Definitioner på nøgletal:

Overskudsgrad	$(\text{Resultat af primær drift} \times 100) / \text{Nettoomsætning}$
Afkast af den investerede kapital	$(\text{Resultat af primær drift} \times 100) / \text{Gennemsnitlig investeret kapital}$
Bruttomargin	$(\text{Bruttoresultat} \times 100) / \text{Nettoomsætning}$
Soliditetsgrad	$(\text{Egenkapital ultimo} \times 100) / \text{Passiver i alt ultimo}$
Egenkapitalforrentning	$(\text{Ordinært resultat efter skat} \times 100) / \text{Gennemsnitlig egenkapital}$

Målrettet arbejde giver resultater

I 2009 blev Lyngby-Taarbæk Forsyning udskilt fra Lyngby-Taarbæk Kommune og har siden været en selvstændig virksomhed. Som landets øvrige forsyningsselskaber er Lyngby-Taarbæk Forsyning underlagt krav om løbende effektiviseringer i vandsektorloven.

2017 var første år under den nye vandsektorlov. Den giver os endnu strammere vilkår i det økonomiske råderum, men på grund af langsigtet planlægning og målrettet arbejde har vi også i 2017 formået at opfylde effektiviseringskravene og derfor haft et tilfredsstillende resultat.

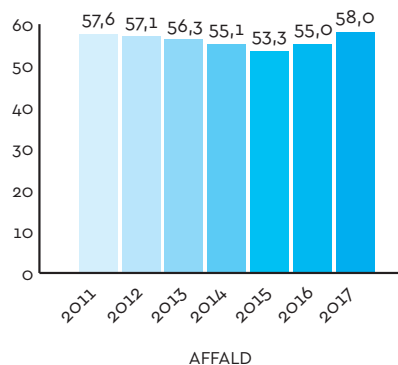
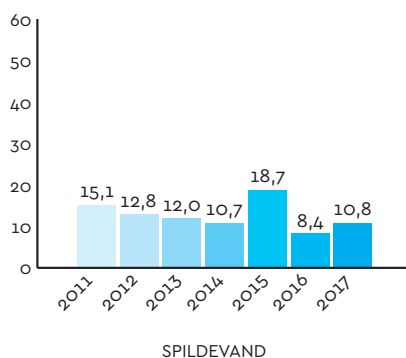
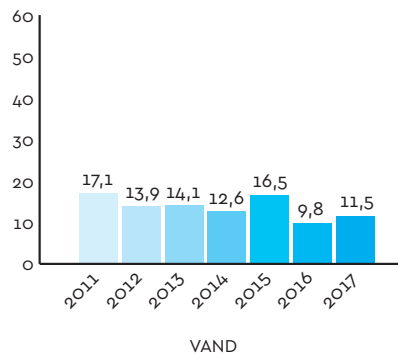
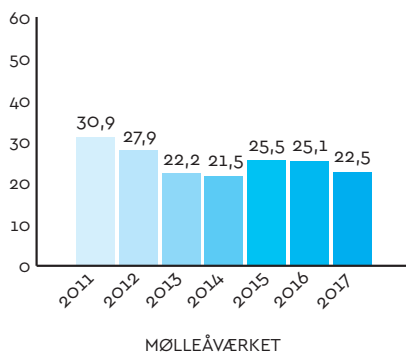
Når vi siden etableringen i 2009 har været i stand til at være foran effektiviseringskravene

og haft en god økonomi, skyldes det, at vi har haft fokus på økonomistyring og arbejdet efter disse tre overordnede mål:

- Sikker og stabil drift
- Effektivisering af drift og administration
- At være på forkant med Forsyningssekretariatets krav om effektiviseringer for at skabe råderum til udvikling af virksomheden.

Vores forventninger til de kommende år er, at udvikling og effektiviseringer i Lyngby-Taarbæk Forsyning går hånd i hånd. Vi forventer at kunne overholde effektiviseringskravene de kommende år, men det vil kræve fortsat stram økonomistyring og fokus på langsigtet planlægning.

FAKTISKE DRIFTSOMKOSTNINGER 2011 – 2017



De faktiske driftsomkostninger er angivet uden finansielle omkostninger og afskrivninger.

De faktiske driftsomkostninger i Vand og Spildevand var væsentligt lavere i 2016 end normalt, fordi selskabernes regnskaber blev korrigeret det år.

Forsyningsikkerhed kræver investeringer

Rent drikkevand, afhentning af affald til tiden samt sikker og effektiv håndtering og rensning af spildevandet er i fokus i Lyngby-Taarbæk Forsyning. For at sikre, at vi også fremadrettet kan levere sikker og effektiv drift, investerer vi hvert år i udvikling og renovering af vores anlæg og vand- og kloakledninger.

Derfor har vi i Lyngby-Taarbæk Forsyning langsigtede planer for renovering af gamle vandledninger og kloaknet, og vi har en række store anlægsprojekter. Blandt andet skal et nyt vandværk levere en større andel af vores vand, mens vi på Mølleåværket både er ved at etablere systemer, der gør driften lettere, mens nye anlæg sikrer bedre rensning og større produktion af grøn energi. Rundt om i kommunen har vi også en række klimatilpasningsprojekter, der håndterer regnvandet. Med vores klimatilpasningsprojekter ønsker vi både at mindske risikoen for oversvømmelser og skabe nye, grønne byrum.

Planlagte investeringer:

- Nyt vandværk, der skal sikre den fremtidige forsyning af drikkevand af høj kvalitet.
- Klimatilpasningsprojekter, der skal begrænse oversvømmelser ved kraftige regnskyl.
- Nye elektroniske vandmålere, der automatisk og præcist aflæser forbruget.
- Nye spildevandsbassiner og oprensning af arealerne ved det nedlagte Ålebækken renseanlæg.
- Renovering af Lundtofte pumpestation, der leverer vand fra Sjælsø Vandværk.
- Fortsat renovering af vandledninger skal minimere spildet fra utætte rør.
- Fortsat renovering af kloakledninger skal mindske risikoen for tilstoppede kloakker og forurening af undergrunden.
- Omlægning af vand- og kloakledninger i forbindelse med letbane og fjernvarme.
- Nye kloakledninger langs motorvejstraceet i forbindelse med udbygning af området.

- Fortsat renovering af Mølleåværket.
- Udskiftning af styrings- regulerings- og overvågningssystemerne på Mølleåværket (SRO) skal sikre stabil drift.
- Ny gastank på 1000 m³ på Mølleåværket skal sikre, at vi udnytter en større del af gassen til produktion af grøn strøm.

Genåbning af Fæstningskanalen

Vi har flere klimatilpasningsprojekter, der skal mindske risikoen for oversvømmede kældre som følge af klimaforandringerne.

Det største klimatilpasningsprojekt er genåbningen af den historiske Fæstningskanal i Lyngbys centrum. Med projektet bliver kanalen omdannet til et stort regnvandsbassin, og dermed mindsker vi risikoen for oversvømmelser i den centrale del af Lyngby. Samtidig skaber vi et rekreativt område midt gennem byen.

Udover at få anlagt selve kanalen består projektet af en række delprojekter i områderne omkring Lyngby centrum. Her skal der blandt andet etableres regnvandsledninger, der leder vandet til kanalen.

Vi forventer, at anlægsarbejdet af selve kanalen begynder i 2020.

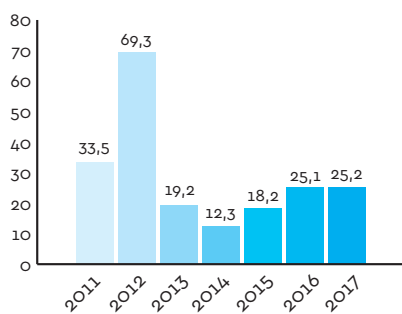
Nyt vandværk

Vores to vandværker har mere end 80 år på bagen, og hvis de fortsat skal levere drikkevand af høj kvalitet, skal de gennemgå en større renovering. Derfor er det mere rentabelt at bygge et nyt, moderne vandværk. I 2017 har vi revet et vandtårn ned ved DTU for at gøre plads til det nye vandværk, der fremtidssikrer forsyningen af rent drikkevand. Det giver samtidig mulighed for at producere omkring 60 procent af vandet selv – i dag producerer vi 40 procent. Vi forventer, at det nye vandværk kan levere drikkevand i 2020.

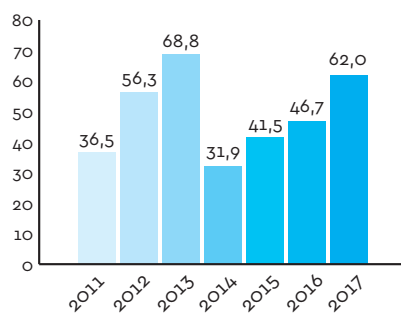


30. juli ramte et skybrud Lyngby, og det betød fyldte kloakker og oversvømmede veje som her i Lyngbys centrum. Genåbningen af Fæstningskanalen skal aflaste kloaksystemet under kraftige regnskyl.

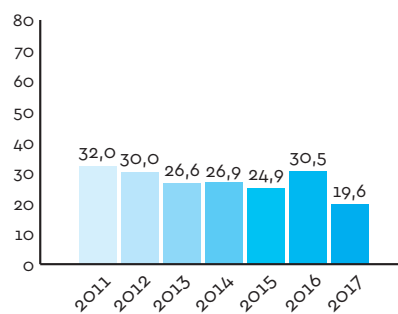
FAKTISKE INVESTERINGER 2011 – 2017



MØLLEÅVÆRKET



SPILDEVAND



VAND

I 2017 var der et fald i investeringerne i Vand. Det skyldes, at nogle projekter blev udskudt.

Vandtårn blev fordel for nyt v

Folk med hang til eksplosioner kunne godt blive hjemme på sofaen, da det ene vandtårn på Centrifugevej ved DTU skulle fjernes for at gøre plads til det nye vandværk.

For selvom det havde været spektakulært at sprænge vandtårnet væk, var det ikke miljømæssigt forsvarligt. Derfor blev vandtårnet klippet ned med store entreprenørmaskiner, så bygningsdele kunne sorteres og håndteres fraktionsvis.

Nu er grunden klar til det nye vandværk. I 2017 arbejdede arkitekter og rådgiver på projektforslaget, og forventningen er, at første spadestik kan tages i foråret 2019. Det nye vandværk kommer til at erstatte vores to nuværende vandværker, der begge har leveret drikkevand i over 80 år og ikke længere er rentable at drive.

Nye vandboringer og større produktion

Vandforsyningsens vigtigste opgave er at levere rent drikkevand til 55.000 borgere. Årligt er det 3 millioner m³ vand, der løber gennem vores ledninger. Hvert år tager vi en lang række prøver af vandet, og analyserne viser, at drikkevandet har høj kvalitet – og det skal det også have fremover. Derfor arbejder vi på at fremtidssikre forsyningen af godt drikkevand – blandt andet ved at udskifte udtjente vandledninger, bygge

et nyt vandværk og etablere nye kildepladser, der vil levere vand til vandværket.

I 2017 fik vi foretaget tre vandboringer – en i Brede og to på Dyrehavegårds Jorder. Boringerne viste, at der er tilfredsstillende mængder grundvand af god kvalitet. Derfor er det vores forhåbning, at vi kan etablere nye kildepladser ved de tre boringer, som kan levere vand til det nye vandværk.



fjernet til andværk

// VAND

UDVIKLINGEN I VANDSPILD

(Procent af den udpumpede vandmængde)

2017: 11,1
2016: 9,00
2015: 7,80
2014: 8,00
2013: 8,80
2012: 9,73
2011: 9,85

Antallet af akutte vandbrud er reduceret fra 76 i 2016 til 51 i 2017. Vandtabet er dog steget til 11,1 procent.

Vi vurderer, at den større vandmængde primært er opstået ved et stort og langvarigt vandbrud på en privat stikledning på en grund, hvor huset var revet ned og uden tilsyn.

I 2018 fortsætter vi renoveringen af ledningsnettet for fortsat at nedbringe antallet af vandbrud. Samtidig intensiverer vi overvågningen på natforbruget, så vi kan spore og reparere tilsvarende hændelser i god tid.

VAND I TAL

3 millioner kubikmeter = mængden af vand som vi i 2017 sendte ud til vores kunder.

52 år = vandledningernes gennemsnitsalder.

272 kilometer = den samlede længde af alle Lyngby-Taarbæk Forsynings vandledninger

1,8 millioner kubikmeter vand køber vi årligt fra Sjælsø Vandværk.

1,2 millioner kubikmeter vand producerer vi på vores to egne vandværker.

I dag producerer vi 40 procent af vandet på vores to vandværker, mens de resterende 60 procent kommer fra Sjælsø Vandværk. Når vandværk og nye kildepladser

tages i brug, er det vores forventning, at vi kommer til at producere cirka 60 procent af vandet selv.

Elektroniske vandmålere

I 2017 begyndte vi at udskifte de mekaniske vandmålere med elektroniske, og godt 2.400 målere er skiftet. De elektroniske vandmålere har en række fordele for både kunder og for Lyngby-Taarbæk Forsyning.

Vores kunder får bedre mulighed for at følge vandforbruget, og måleren kan give en advarsel ved konstant eller unormalt vandforbrug. Faktisk kan den måle et forbrug på helt ned til en liter i timen. Og så bliver den årlige aflæsning af vandmåleren klaret via fjernaflæsning.

I Lyngby-Taarbæk Forsyning får vi endnu mere styr på vandforbruget. Via fjernaflæsning kan vi se, om forbruget stemmer overens med den mængde, vi pumper ud i de forskellige sektioner. Dermed får vi meget lettere ved at opdage brud og uregelmæssigheder på vores ledningsnet.

**Vidste du, at...
Lyngby-Taarbæk Forsyning i 2017 udskiftede 2427 mekaniske vandmålere med elektroniske, og 54 mekaniske blev erstattet af nye. Vi udskiftede 1,8 kilometer vandledninger.**





Klimaforandringerne udfordrer kloaknettet

I foråret 2017 blev Badeparken omdannet til et stort regnvandsbassin. Græsset er igen på plads, og til hverdag er der ingen forandringer i parken. Ved kraftige regnskyl vil en del af parken blive oversvømmet en dag eller to.

I løbet af sommeren og efteråret 2017 ramte skybrud og store regnmængder landet, og også i Lyngby-Taarbæk gav det oversvømmede kældre og veje flere steder.

De kraftige regnskyl skal vi vænne os til, for klimaforandringerne er allerede begyndt at sætte sit præg på vores vejr. Klimaforandringerne kræver derfor store investeringer i spildevandsystemet, og klimatilpasning er den største post i anlægsbudgettet – både i 2017 og i de kommende år.

Regnvandet løber i Virumparken

I 2017 blev det nyanlagte regnvandsbassin i Virumparken taget i brug. Der er egentligt tale om to bassiner – det ene er en permanent lille sø, mens det andet kun indeholder vand, når det regner.

Bassinerne modtager regnvand fra Skolebakkekvarteret, der fik frasepareret regnvandet fra spildevand i 2016. Regnvandet løber ind i det første bassin i hjørnet ved Skolebakken, og herfra løber det mod den lille sø. Søen vil modtage regnvand ved kraftige regnskyl, og ellers vil regnvandet i det første bassin nedrive til undergrunden. På den måde slipper vi for, at regnvandet tager hele turen igennem vores kloaknet til Mølleåværket og videre til Øresund.

Badeparken omdannet til regnvandsbassin

I 2017 indledte vi sidste etape af klimatilpasningsprojektet omkring Lyngby Stadion. Etappen bestod af tre delprojekter – et regnvandsbassin i Badeparken, et regnvandsbassin ved Slotsvænget og 10 vejbede på Lundtoftevej.

SPILDEVAND I TAL

Vidste du, at Lyngby-Taarbæk
Forsyning ejer:

426 KILOMETER
KLOAKLEDNINGER

32 | **33**
PUMPESTATIONER | BASSINER

50 OVERLØBSBYGVÆRKER

Regnvandsbassinet i Badeparken er nu en integreret del af græsarealet i den syd-vestlige del af parken. Det er kun under kraftige regnskyl, at der kommer til at stå vand, og selv ved 5-års-hændelser, der er kraftige regnskyl, der kun forekommer hvert femte år, vil bassinet være tømt efter et par døgn.

Bassinet skal modtage regnvand fra Lyngby Stadion, og efter planen tilslutter kommunen regnvandsledningen sidst i 2018.

Vejbøde og bassinet ved Slotsvænget bliver færdige i løbet af foråret 2018.

Genåbning af Fæstningskanalen

Vores absolut største klimatilpasningsprojekt er genåbningen af Fæstningskanalen, der løber gennem Lyngbys centrum. Ved at omdanne den historiske kanal til regnvandsbassin, får vi både et stort regnvandsbassin og et fantastisk rekreativt område midt i Lyngbys centrum.

Projektet er stadig i planlægningsfasen, og i 2017 blev der blandt andet givet VVM-tilladelse til genåbningen. Kommunalbestyrelsen vedtog også en lokalplan for området og et tillæg til kommuneplanen.

Derudover har vores rådgiver udarbejdet et opdateret dispositionsforslag til projektet. Selvom det endelige planforslag for Fæst-

ningskanalen endnu ikke på plads, ligger det fast, at det samlede projekt vil omfatte etablering af selve Fæstningskanalen mellem Lyngby Hovedgade og Helsingørsmotorvejen, skybrudssikring af kanalen og de omkringliggende arealer, samt et nyt, separat afløbssystem for afledning af regnvand fra veje i det centrale Lyngby til Fæstningskanalen.

Ved at åbne den historiske Fæstningskanal bringer vi således fortiden ind i fremtidens løsning af udfordringerne med øget nedbør.

Vi forventer, at anlægsarbejdet af selve kanalen begynder i 2020.

Regnvandsledninger i Taarbæk

I 2015 lagde vi regnvandsledninger i dele af Strandvejen og Taarbæk Strandvej. Der var opstået sætningsskader enkelte steder, som vi udbedrede i 2017.

Da den nordlige del af Taarbæk Strandvej var blevet plan at køre på, fortsatte vi arbejdet med at lægge regnvandsledninger i den sydlige del. Arbejdet fortsætter ind i 2018.

I 2017 udskiftede og anlagde vi 6,4 kilometer spildevandsledninger i kommunen. Det svarer til 1,5 procent af vores ledningsnet.

Når det regner, løber vandet nu i Virumparken. Regnvandet nedsiver fra bassinerne til undergrunden og aflaster derved kloaknettet.



Fokus på sikker drift og energiproduktion

Mølleåværket modtager spildevand fra cirka 150.000 personer i Lyngby-Taarbæk, Gladsaxe, Rudersdal og Gentofte kommuner. I 2017 rensede værket 10 millioner kubikmeter spildevand. Omkring halvdelen af det rensede vand er regnvand, og derfor varierer tilførslen af spildevand fra år til år.

2017 bød både på skybrud og kraftige regnskyl i Lyngby, og det belaster Mølleåværket. Det er en af grundene til, at vi mange steder fraseparerer regnvand fra spildevand. Derved bliver værket ikke belastet på samme måde under regnskyl, og det er godt for både renseproces og kapacitet.

Mølleåværket blev anlagt i 1956, og selvom det løbende er blevet udbygget og mere avanceret, kræver værket en del vedligeholdelse. Derfor havde vi også i 2017 en række projekter på værket. Vores fokus er at gøre renseproces og drift mere effektiv og samtidig tænke energiproduktion ind i løsningerne. Renseprocessen på et stort renselanlæg giver nemlig mulighed for at udnytte nogle af de ressourcer, som ligger i spildevandet.

Tromlefiltre skal stabilisere driften

I 2016 oplevede vi udsving i mængden af slam, der kom til Mølleåværket, og da der i en periode kom meget store mængder, kunne vores fire forklaringsstanke ikke følge med. For at gøre driften mere sikker, begyndte vi i 2017 at anlægge fire tromlefiltre i den ene forklaringsstank. Tromlefil-

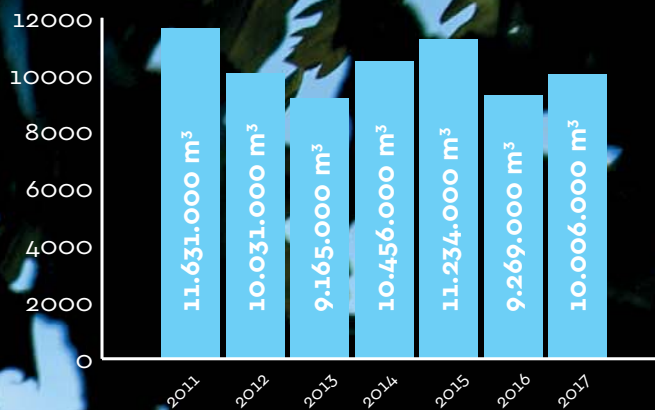
trene har en aktiv behandling af slammet og vil stabilisere driften. Da filtrene også udskiller det aktive slam hurtigere end forklaringsstankene, vil det medvirke til at øge gasproduktionen i vores rådnetanke.

Grøn strøm og større gasproduktion

Vores rådnetanke er gamle, og for at sikre stabil og sikker drift og gasproduktion skal de renoveres. Den ene blev renoveret i 2017.

I rådnetankene produceres der store mængder biogas, når det næringsholdige slam nedbrydes. Gassen bruger vi til vores gasmotor og forbrændingsanlæg. I 2017 producerede gasmotoren næsten en million kilowatt-timer strøm af overskudsgassen, men kapaciteten er højere ved mere ensartet drift. Derfor har vi planer om at etablere en 1000 m³ stor

RENSET SPILDEVAND I TAL



gasklokke i en af forklaringsstankene. Dermed får vi udnyttet en større procentdel af gassen fra renseprocessen og øget produktionen af miljøvenlig strøm.

Gasmotoren og forbrændingsovnen viser, at der er ressourcer i spildevand, og det er vores strategi at udnytte spildevandets ressourcer i takt med, at teknologien udvikles.

Fuld styring hjemmefra

I 2017 fortsatte vi arbejdet med at udskifte styrings- regulerings- og overvågningssystemerne (SRO) – i 2017 var turen kommet til grovrist og slambehandling. Det betyder, at vores medarbejdere har fuld styring af anlægget hjemmefra og derfor hurtigere kan reagere på eventuelle fejl.

Vi har også fortsat arbejdet med at systematisere driften, så alle ved, hvad der skal ske med de enkelte dele af anlægget ved fejl og renovering. På den måde får vi sat ind de rigtige steder og opretholder sikker og miljøvenlig rensning af spildevandet.

Vidste du, at...

vi i 2017 solgte grøn strøm for 1,3 millioner kroner. Strømmen bliver produceret af vores gasmotor, der bruger den gas, som opstår i renseprocessen.



Til trods for store investeringer i ledningsnet og klimatilpasning har Lyngby-Taarbæk Forsyning nogle af de laveste vandpriser i Nordsjælland.

Lave priser på vand og spildevand

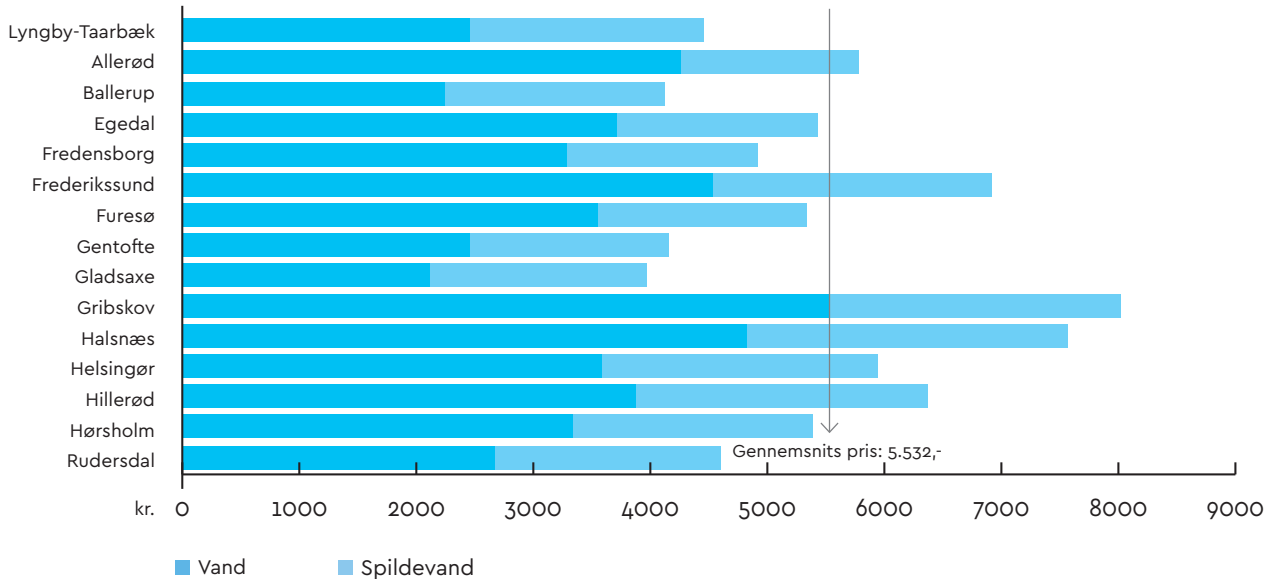
Lyngby-Taarbæk Forsynings priser på drikkevand og afledning af spildevand er blandt de laveste i Nordsjælland, og vores priser for en gennemsnitlig husstand er 1.074 kroner mindre om året end gennemsnitsprisen i området.

Priserne på vand og spildevandsafledning fastsættes af Forsyningssekretariatet på baggrund af en række faktorer – blandt andet driftsomkostninger i 2013-2016, historiske investeringer,

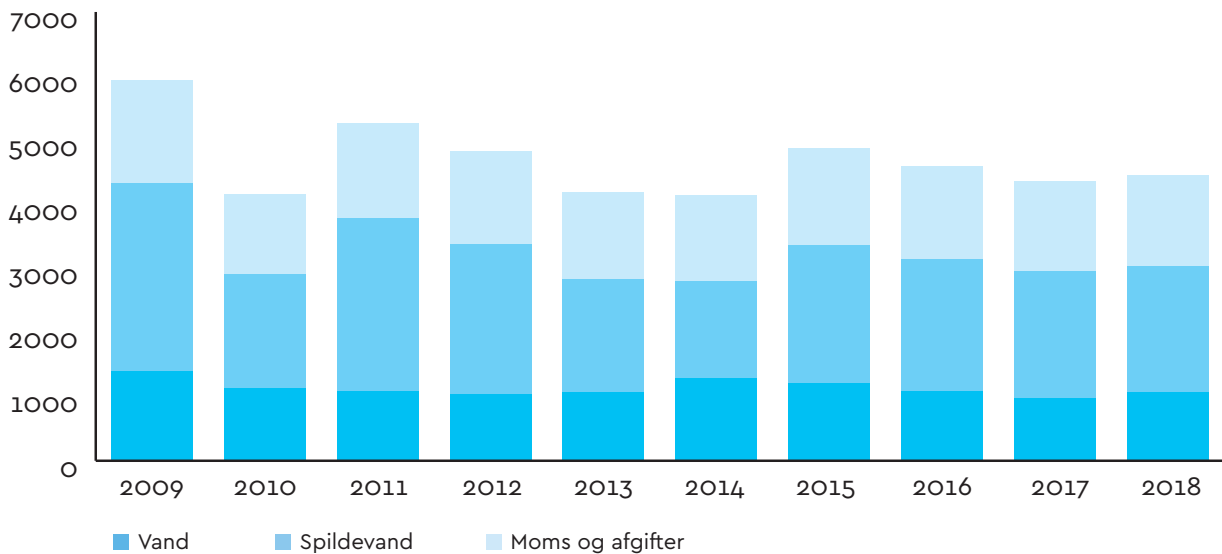
ikke-påvirkelige omkostninger og særlige miljøtiltag samt et effektiviseringskrav fastsat ud fra en benchmarkingmodel. Men også statens afgifter kan få priserne til at variere. Moms og drikkevandsafgifter udgør 32 procent af den samlede pris.

I 2018 er den samlede pris for vand og afledning af spildevand sat op fra 52,23 kroner pr. kubikmeter til 53,45 kroner.

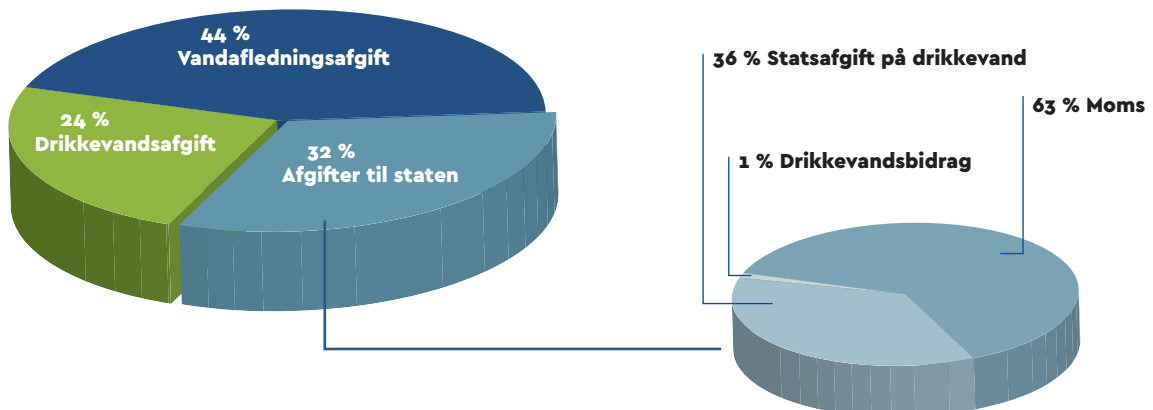
Årlig pris for vand for en gennemsnitlig husstand i Nordsjælland i 2018



En gennemsnitlig husstands vandudgift i Lyngby-Taarbæk 2009-2018



Fordeling af udgifter pr. m³ vand



2.000 ton

affald indsamlet med sorteringsordningen



175.000
besøgte gen-
brugspladsen i
2017. Ny skiltning
skal gøre afleve-
ringen af affald
nemmere.

Husholdningsaffaldet bliver ikke længere bare smidt i skraldespanden. Borgerne i Lyngby-Taarbæk har taget sorteringsordningen til sig, og der bliver i den grad fyldt affald i 4-kammerbeholdere og affaldscontainere. Faktisk i en sådan grad, at skraldebilerne i 2017 hentede tæt på 2.000 ton genanvendeligt affald.

I 2016 blev den nye affaldsordning rullet ud til husejerne i Lyngby-Taarbæk, og mere end 95% er med. Hovedparten af dem, der har valgt ordningen fra, er ældre med dårlige adgangsveje, og som derfor ikke kan stille beholderen ud til vejen.

I 2017 begyndte udrulningen til boligselskaberne. Cirka halvdelen kom med i 2017, og resten kommer med i etaper det kommende års tid. Da der er stor forskel på de enkelte boligselskaber, foregår udrulningen i tæt dialog mellem den enkelte forening og Lyngby-Taarbæk Forsyning, da vi forsøger at skabe den bedst mulige løsning for den enkelte forening.

De store mængder sorterede affald bliver nu genanvendt, og på den måde sparer vi på ressourcerne. Det er til gavn for klima og miljø og dermed for os alle.

Skabe til farligt affald

Husejerne fik en rød boks til farligt affald sammen med 4-kammerbeholderen, og det resulterede i 2017 i, at vi fik indsamlet 25 ton farligt affald.

I 2017 er et par boligselskaber kommet med i et lille opstartsforløb med miljøskabe til farligt affald. Miljøskabene er et indsatsområde i de kommende år, da især små rester farligt affald lettere bliver indleveret, hvis det ikke skal gemmes til næste tur på genbrugspladsen.

21 ton brugte juletræer indsamlet

For de fleste er det en hyggelig tradition at hente juletræet. Til gengæld er situationen en anden, når først pynten er pillet af, og nålene drysser. For hvis ikke man har en trailer, kræver det en større rengøringsindsats at få bilen ren, efter juletræet er afleveret på genbrugspladsen.

I 2017 besluttede vi at indsamle juletræer efter nytår. Den nye service viste sig at være et yderst populært tiltag, og vores vognmand indsamlede hele 21 ton brugte juletræer i Lyngby-Taarbæk.

De mindre grene på de indsamlede juletræer bliver brugt til markkompostering, mens stammer og større grene bliver brændt på Vestforbrænding.

Ny skiltning på genbrugspladsen

Genbrugspladsen bliver flittigt benyttet af byens borgere og virksomheder, der sidste år afleverede 15 millioner kg affald på pladsen.

For at gøre det lettere at finde rundt på genbrugspladsen satte vi nye skilte op i 2017. De er placeret højt, så de kan ses på afstand, og de har forskellige farver, der angiver affaldstype. Indretningen af pladsen er også blevet ændret for at optimere afleveringen af affald.

Det nytter at sortere affald

Omkring 76 procent af det affald, som bliver afleveret på genbrugspladsen, bliver genanvendt. Genanvendelse af affaldet giver en bedre og mere ansvarlig brug af ressourcerne. Fremfor at udvinde ressourcer og råstoffer genanvender vi ressourcerne – det hjælper klimaet og skaber et bedre miljø.

Restaffaldet bliver brændt på Vestforbrænding og skaber fjernvarme og elektricitet.

Vidste du, at...

- 1 ølflaske kan genbruges 35 gange
- 30 plastflasker kan blive til en ny fleece-trøje
- 500 metaldåser kan blive til et nyt cykelstel
- 30 juiceflasker kan blive til en skoletaske
- 1 søndagsavis kan blive til 35 æggebakker

Sorteringsordningen

Knap 2.000 ton genanvendeligt affald blev indsamlet med sorteringsordningen i 2017:

- Papir 952 ton
- Glas 678 ton
- Metal 85 ton
- Plast 238 ton

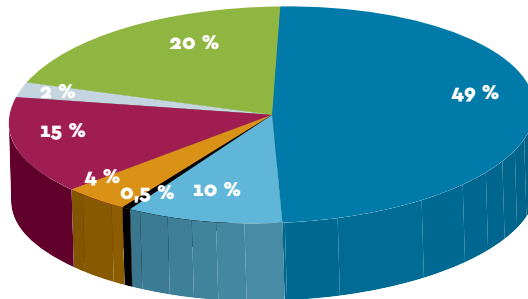
I alt 1953 ton

Samme pris på affald

Vi har justeret lidt på nogle af priserne i 2018, men en almindelig husstand kommer til at betale det samme for afhentning af affald i 2018 som de to foregående år.

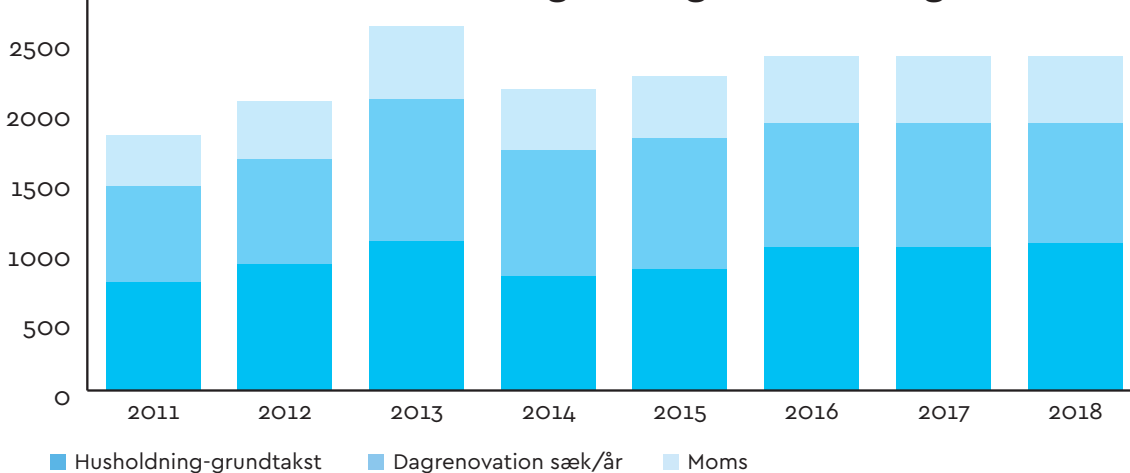
Samlet får husejerne tømt dagrenovation, stor-skrald og 4-kammerbeholder syv gange om måneden.

Omkostningsfordeling for grundtaksten i affald



- Moms
- Storskrald
- Genbrugspladsen
- Kubeordning/Indsamling af papir og glas
- Farligt affald
- Genanvendelige fraktioner
- Administration

Pris for affaldshåndtering for en gennemsnitlig husstand



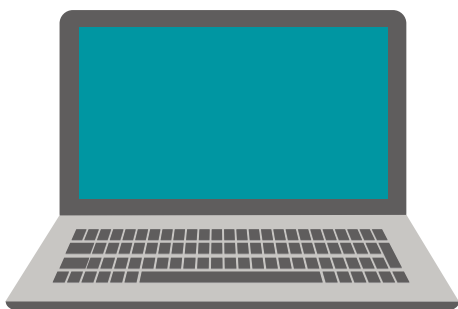
KUNDEN I CENTRUM

I Lyngby-Taarbæk Forsyning er kundeservice et vigtigt omdrejningspunkt for det, vi gør: I omstillingen kan vores dygtige medarbejdere svare på de fleste spørgsmål, vores folk i Vand og Spildevand rykker ud 24-7, hvis der er et sprunget et vandrør eller er problemer med kloakken, og på genbrugspladsen er vores folk klar til at hjælpe og vejlede de besøgende i at sortere affaldet korrekt. Mølleåværket skal rense vandet bedst muligt i en kompliceret proces, der kører i døgndrift, vores projektledere styrer store og små anlægsprojekter, så forsyningssikkerheden er sikret, og udfordringerne

med klimaforandringerne mindskes. Og vores økonomimedarbejdere holder styr på økonomien, så vores priser er så lave, som muligt.

Vi har også fokus på kommunikation til kunderne. Vi vil gerne give vores kunder et bedre kendskab til vores arbejde, og hvad vi bruger pengene til. På vores hjemmeside bringer vi nyheder og meddelelser om driftsforstyrrelser, og vi sørger for, at beboere i nærheden af vores anlægsarbejder er informeret om arbejdet og de gener, det måtte medføre.

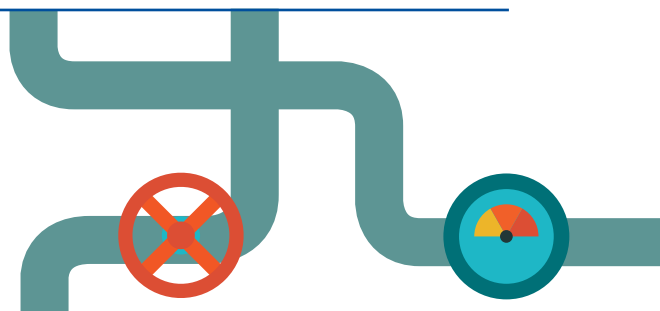
40.000 besøgte vores hjemmeside



Vores hjemmeside er flittigt brugt, og 40.000 besøgte den en eller flere gange i løbet af 2017. Flest besøg har vi omkring nytår, hvor mange indberetter deres vandforbrug via selvbetjeningsløsningen på hjemmesiden.

Udover forsiden er der flest brugere, der besøger siderne om affald og vores selvbetjeningsløsninger.

Det er vores målsætning, at hjemmesiden er kundernes primære indgang til kundeservice. På hjemmesiden bringer vi også nyheder, så vores kunder får et bedre kendskab til vores arbejde, og hvad vi bruger pengene til. Vi ser det også som god kundeservice at informere om uregelmæssigheder i driften, gravearbejder med mere.



33 procent færre vandbrud

I 2017 havde vi 51 akutte vandbrud, og det er 25 færre end i 2016. Vores personale har vagt 24-7 og rykker hurtigt ud og udbedrer skaderne. I gennemsnit havde kunderne igen vand i haneerne efter blot to timer.

95 gange havde vi planlagt lukning af vandet i forbindelse med renoveringsarbejde. Lukningen varede i gennemsnit 75 minutter.

Ved ledningsarbejde bliver alle berørte kunder informeret med brev, og ved lukning af vand med over en times varighed, adviserer vi kunderne med brev, på vores hjemmeside og med sms til dem, der har tilmeldt sig vores sms-service. Akut lukning for vandet meddeler vi så vidt muligt med sms og på vores hjemmeside.

8.000 telefonopkald

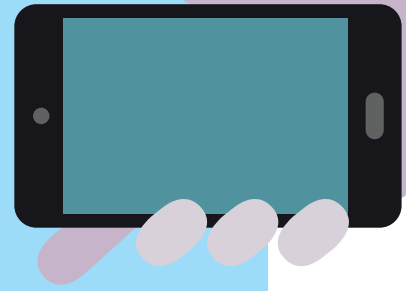
I 2017 modtog vores personale i kundeservice 8.000 opkald på vores hovednummer. Det er 3.300 opkald færre end i 2016. Faldet skyldes, at vi i 2016 udrullede den nye affaldsordning, og det medførte mange opkald.

Vi har også arbejdet på at optimere vores omstillingssystem, så kunderne kan komme direkte til affaldsselskabernes kundeserviceafdeling, hvis opkaldet drejer sig om problemer med afhentning af affald

Vi har en målsætning om, at kunderne så vidt muligt får svar af den person, der modtager

opkaldet, og at man kun bliver stillet om én gang.

I 2017 besvarede vores personale i kundeservice 80 procent af alle opkald uden at stille om. Det flotte resultat skyldes, at vores kundeservicemedarbejdere har stor viden om virksomhedens fagområder, og at vores medarbejdere er gode til at informere kundeservice, når der er driftsforstyrrelser.

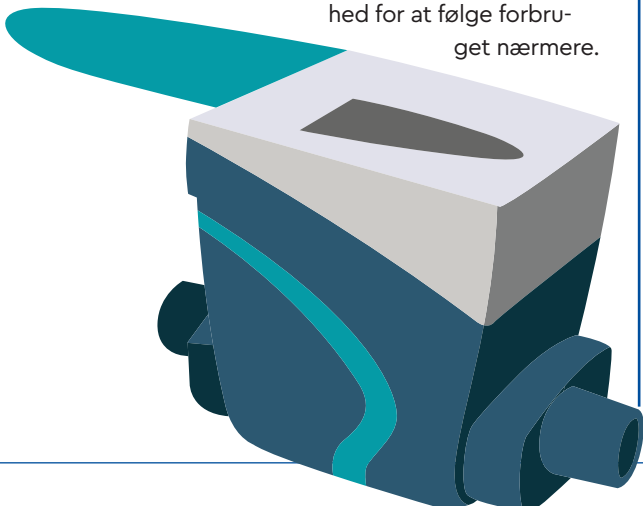


2.400 fik skiftet vandmåler

I 2017 indledte vi arbejdet med at skifte fra mekaniske til elektroniske vandmålere, så her mødte vores montører i høj grad også kunderne – endda i deres eget hjem. Når vi skal skifte vandmåler, får kunden besked nogle uger i forvejen, og hvis de er forhindrede på det pågældende tidspunkt, kan de selv ændre tiden på vores hjemmeside. I brevet om skift af vandmåler har vi vedlagt en vejledning, så det er let for kunden at se, hvad han/hun skal sørge for, inden vi kommer på besøg.

De fleste vandmålerskift foregår hurtigt og smertefrit, men enkelte steder kan det være lidt mere besværligt, da nogle kunder har gemt vandmåleren væk i skabe og lignende.

De elektroniske vandmålere giver kunderne en højere service – blandt andet bliver målerne aflæst automatisk, og de giver også mulighed for at følge forbruget nærmere.



Genbrugspladsen på Firskovvej er det sted, hvor vores medarbejdere er i størst kontakt med kunderne. I 2017 lagde 175.000 vejen forbi med affald til genanvendelse. Rigtigt mange kom også forbi i foråret for at hente gratis kompost, og hele 192 ton kompost fra genbrugspladsen blev kørt til haverne i spande, sække og på trailere.

Det er vigtigt for klima og miljø, at borgerne afleverer deres affald på genbrugspladsen, så det kan blive genanvendt. For at sikre, at turen til genbrugspladsen bliver prioriteret, arbejder vi derfor på, at det skal være så let og hurtigt som muligt at aflevere affaldet, og at kunderne oplever god service fra vores medarbejdere.

Vores medarbejdere på genbrugspladsen har alle gennemgået en uddannelse i kundeservice og affaldssortering, så de kan vejlede de besøgende bedst muligt.

I 2017 afleverede byens borgere og virksomheder 14.800 ton affald på genbrugspladsen.

Fokus på ny strategi

I 2017 indledte vi et strategiprojekt, der blandt andet skal gøre Lyngby-Taarbæk Forsyning til en endnu mere effektiv, professionel og attraktiv virksomhed.

Strategiprojektet skal primært munde ud i nye visioner og mål, som giver ledelse og medarbejdere det rette fokus til at imødekomme fremtidens krav og forventninger til Lyngby-Taarbæk Forsyning.

I 2017 arbejdede ledelsen på strategien i dialog med medarbejderne. I 2018 færdiggøres arbejdet med den nye strategi med fokus på en proces og et resultat, der giver både ledelse og medarbejdere det nødvendige ejerskab.

Ny hjertestarter og førstehjælpskurser

Vi har to hjertestartere på Hjortekærbacken og en på genbrugspladsen. I 2017 valgte vi at købe en hjertestarter til værkstedsbygningerne på Mølleåværket, da afstandene på Mølleåværket er store.

Hvert andet år er alle medarbejdere på kursus i førstehjælp, hjertestarter og brandslukning, og i 2017 var det igen blevet tid til at øve livredende førstehjælp og afprøve diverse brandslukkere.

Derfor er vores medarbejdere godt rustet, hvis uheldet skulle være ude.

Profil på LinkedIn og YouTube

2017 blev også året, hvor Lyngby-Taarbæk Forsyning fik sine første profiler på sociale medier. Vi har oprettet en kanal på YouTube og en virksomhedsprofil på LinkedIn, der primært er et erhvervs- og karrierefagligt medie. Vi vil bruge LinkedIn til at synliggøre Lyngby-Taarbæk Forsyning som en arbejdsplads med mange spændende projekter og initiativer og bruge det i forbindelse med rekruttering. Flere af vores jobopslag har haft mere end 1.000 visninger på LinkedIn, og det viser, at det er et stærkt medie af profilere sig på.

På YouTube har vi haft mange visninger af film med nedrivningen af vandtårnet ved DTU.

Medarbejdere i tal pr 31/12 2017

Antal medarbejdere: 69

Kvinder: 29

Mænd: 40

Gennemsnitsalder: 48 år

Gennemsnitsanciennitet: 8 år

Sygefravær

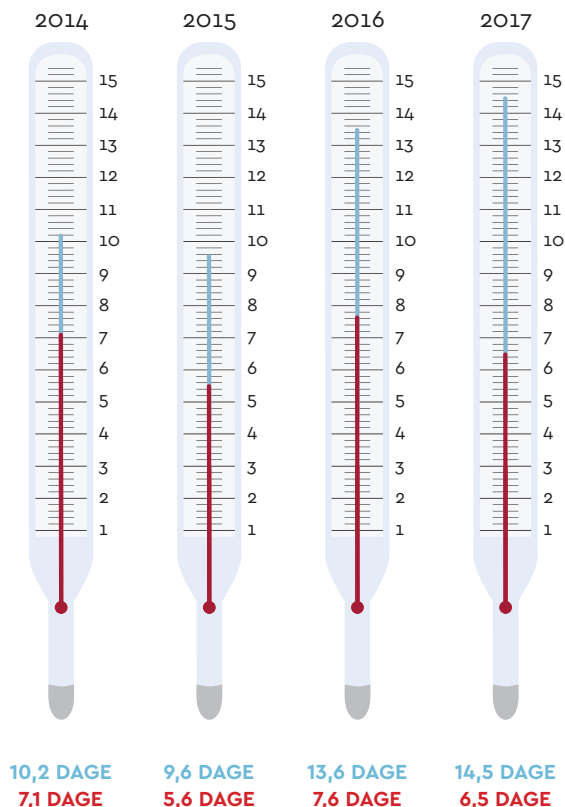
I 2017 steg sygefraværet, og det skyldes blandt andet, at vi desværre har haft flere langtidssyge medarbejdere – det vil sige, at de har været syge mere end 30 dage i træk. Hvis langtidssyge trækkes ud af statistikken, er antallet af sygedage pr. medarbejder 6,5, og det er et fald fra 2016, hvor tallet var 7,6. Til sammenligning har ansatte i kommuner og regioner i gennemsnit 12 sygedage om året.

I denne årsberetning er opgørelsen af sygefravær ændret i forhold til tidligere år, men i grafikken er brugt samme metode for alle årene.

Sygedage pr. medarbejder

Gennemsnitligt sygefravær pr. medarbejder

● Alt sygefravær ● Ekskl. langtidssygefravær



Selskabsstruktur

Lyngby-Taarbæk Forsyning består af en række aktieselskaber – et for hvert forretningsområde og et holdingselskab.

Lyngby-Taarbæk Forsyning A/S er et serviceselskab, der varetager drift og administration for søsterselskaberne Lyngby-Taarbæk Affald A/S, Lyngby-Taarbæk Spildevand A/S, Lyngby-Taarbæk Vand A/S og Mølleåværket A/S.

Hvert selskab har en bestyrelse. Mølleåværkets bestyrelse er udpeget af de fire kommuner, der leverer spildevand til renselanlægget.

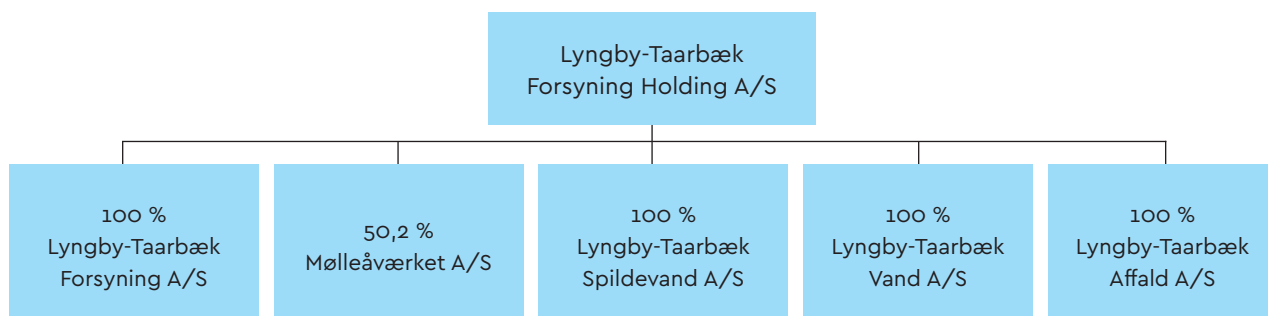
De andre selskaber er ejet af Lyngby-Taarbæk

Kommune gennem holdingselskabet Lyngby-Taarbæk Forsyning Holding A/S. Holdingselskabet har også en bestyrelse, der er udpeget af Lyngby-Taarbæk Kommune.

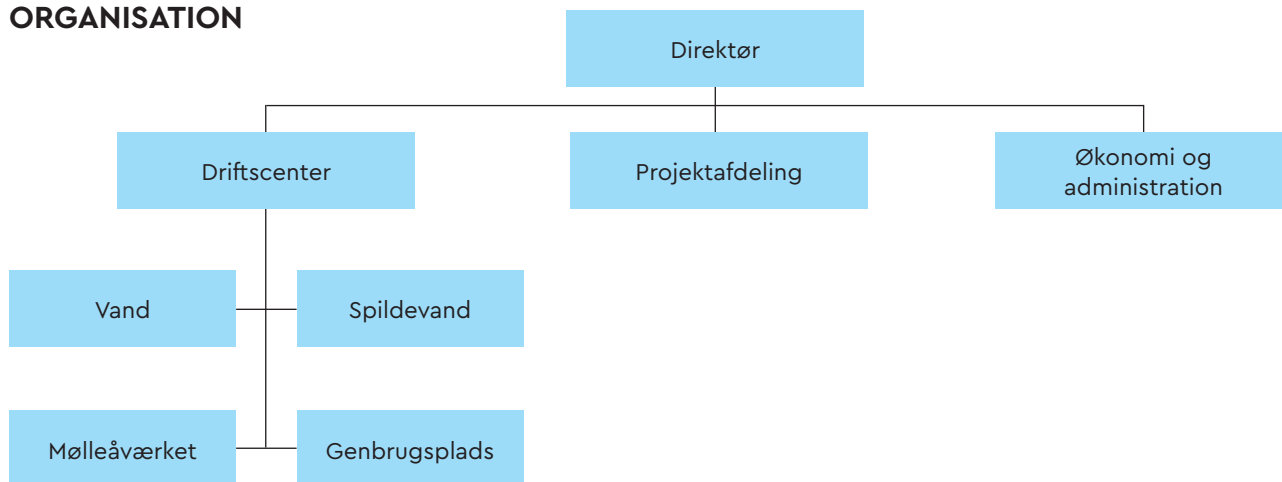
I Lyngby-Taarbæk Spildevand A/S og Lyngby-Taarbæk Vand A/S er der to forbrugerrepræsentanter i bestyrelsen. Lyngby-Taarbæk Forsyning A/S har tre medarbejderrepræsentanter.

Organiseringen betyder, at hvert selskab i Lyngby-Taarbæk Forsyning har egen økonomi og budget/regnskab. Derfor er der også fuldt adskilt økonomi mellem selskaberne.

SELSKABER I LYNGBY-TAARBÆK FORSYNING A/S



ORGANISATION



Lyngby-Taarbæk Fors

Her kan du se Lyngby-Taarbæk Forsynings miljøresultater, udviklingen i indsamling af affald og vores el-forbrug.

GRØNT REGNSKAB

	2011	2012	2013	2014	2015	2016	2017
Affald og genanvendelse (ton)							
Dagrenovation og lignende affald	14.512	13.591	13.783	13.471	14.712	14.029	13.494
Haveaffald i alt	7.827	6.070	6.140	6.621	6.698	7.132	6.937
Glas til genbrug via kubeordningen	894	891	878	865	844	730	558
Papir til genbrug via kubeordningen	1.643	1.563	1.261	1.118	1.042	849	583
Papir via 4-kammer						402	952
Glas via 4-kammer						282	678
Metal via 4-kammer						37	85
Plast via 4-kammer						86	238
Farligt affald via rød boks						11	25
Affald og genanvendelse i alt	24.876	22.115	22.062	22.075	23.296	23.558	23.550
Storskraldsordningen (ton)							
Aviser og papir	117	263	282	292	245	49	Udgået
Flasker og glas	65	89	68	92	103	79	Udgået
Jern og metal	63	111	77	81	76	84	16*
Kølemøbler	67	62	48	57	31	30	20
Elektronik	13	40	38	38	26	24	14
Stort og småt brændbart	1.376	1.347	1.327	1.236	1.261	1.201	1.025
Storskraldsordningen i alt	1.701	1.912	1.840	1.796	1.742	1.467	1.075
Genbrugspladsen (ton)							
Brændbart	6.038	4.894	4.578	3.799	2.362	2.169	1.888
Genanvendelse	15.119	15.535	16.501	16.446	17.058	11.687	11.615
Deponering	2.674	1.369	1.097	457**	233	204	220
Elskrot, lyskilder og farligt affald	341	299	258	357	333	650	1097
Genbrugspladsen i alt	24.172	22.097	22.434	21.059	19.986	14.710	14.820

Oplysnings miljøresultater

GRØNT REGNSKAB - FORTSAT

	2011	2012	2013	2014	2015	2016	2017
Vandforsyning (1000 m³)							
Udpumpet vand i alt	3.105	3.164	3.054	3.028	2.989	3.003	3.056
Vand leveret til forbrug (Vandsalg)	2.799	2.856	2.786	2.785	2.756	2.731	2.716
Spildprocent	9,8	9,7	8,8	8,0	7,8	9,0	11,1
Renseanlæg Mølleåværket							
Vandmængde, 1000 m ³	11.631	10.031	9.165	10.456	11.234	9.269	10.006
Udledt organisk stof (COD) til Øresund, ton	443	446	339	293	562	795	460
Udledt organisk stof (BOD) til Øresund, ton	104	117	67	40	72	96	70
Udledt suspenderet stof til Øresund, ton	182	118	91	87	292	556	230
Udledt kvælstof til Øresund, ton	98	76	57	51	70	54	86
Udledt fosfor til Øresund, ton	11,0	9,2	5	6	11	13	10
Produceret biogas m ³	1.220.586	1.178.278	1.352.176	1.186.050	1.092.171	996.538	961.713
Energi (MWh)							
Elforbrug, genbrugspladsen	-	43	43	31	27	41	43
Elforbrug, vandforsyningen	-	688	691	748	772	794	864
Elforbrug, kloakforsyningen	-	216	212	210	207	256	283
Elforbrug, administrationen	-	62	69	56	56	46	44
Elforbrug, Mølleåværket	-	5.151	5.895	6.012	6.033	6.628	6.521
Energiforbrug i alt	-	6.160	6.910	7.057	7.095	7.765	7.755

*) I 2017 ændredes storskraldsordningen til afhentning hver fjerde uge mod tidligere hver anden. Faldet i mængden af jern og metal opvejes af en tilsvarende stigning på genbrugsplads og 4-kammerbeholder.

**) Faldet i deponering skyldes blandt andet en ny måde at sortere stort brændbart materiale. Derudover er der åbnet en ny genbrugsplads i Gentofte, som mange håndværkere anvender, da der er bedre plads.

Lyngby-Taarbæk Forsyning A/S

Hjortekærbacken 12
2800 Kgs. Lyngby
Tlf.: 72 28 33 60
Mail: forsyning@ltf.dk
Hjemmeside: www.ltf.dk

Åbningstider

Mandag-torsdag kl. 9-15
Fredag kl. 10-14

Genbrugspladsen

Firskovvej 7-9
2800 Kgs. Lyngby

Åbningstider

Hver dag kl. 8-17,
undtagen juleaftensdag, 1. juledag,
nytårsaftensdag og nytårsdag,
hvor der er lukket.



PurePrint® by KLS
Produceret 100% biobaseret
af KLS PurePrint A/S

