

# Betalingsvedtægt

**2014**

|  |    |
|--|----|
| INDLEDNING .....   | 4  |
| KAPITEL 1. ORGANISATION.....   | 4  |
| KAPITEL 2. DEFINITIONER .....  | 4  |
| KAPITEL 3. VEDTÆGTENS OMRÅDE .....   | 6  |
| A. FORSYNINGSOMRÅDER .....   | 6  |
| B. TILSLUTNING .....   | 6  |
| KAPITEL 4. FORSYNINGENS BUDGET OG REGNSKAB.....  | 7  |
| KAPITEL 5. FORSYNINGENS INDTÆGTER.....   | 7  |
| A. TILSLUTNINGSBIDRAG .....  | 7  |
| A. 1 SUPPLERENDE TILSLUTNINGSBIDRAG VED MATRIKULÆRE ÆNDRINGER M.V. ....  | 8  |
| A. 1. 1 Boligejendomme:.....   | 8  |
| A. 1. 2 Erhvervsjendomme:.....   | 8  |
| A. 2 Beregning af det supplerende tilslutningsbidrag:.....   | 8  |
| A. 3 BIDRAGETS STØRRELSE.....  | 8  |
| A. 4 FORFALDSTIDSPUNKT .....   | 9  |
| A. 5 PRISTALSREGULERING .....  | 9  |
| A. 6 OPKRÆVNING AF TILSLUTNINGSBIDRAG.....   | 9  |
| B. VANDAFLEDNINGSBIDRAG .....  | 9  |
| B.1 VANDAFLEDNINGSBIDRAGETS BEREGNING .....  | 10 |
| B.1.1 Boligenhed.....  | 11 |
| B.1.2 Erhvervsjendomme .....   | 11 |
| B. 2 VANDMÅLER .....   | 12 |
| B. 3 MISLIGHOLDELSE AF BETALINGSFORPLIGTELSEN .....  | 12 |
| C. SÆRBIDRAG .....   | 12 |
| D. VEJBIDRAG .....   | 12 |
| D. 1 STATSVEJE.....  | 12 |
| D. 2 KOMMUNALE VEJE OG PRIVATE FÆLLESVEJE .....  | 13 |
| KAPITEL 6. PRIVATE SPILDEVANDSANLÆG .....  | 13 |
| A. OVERTAGELSE AF PRIVAT SPILDEVANDSANLÆG, DER PÅ<br>OVERTAGELSESTIDSPUNKTET IKKE ER TILSLUTTET FORSYNINGENS<br>SPILDEVANDSANLÆG ..... | 13 |
| B. OVERTAGELSE AF PRIVAT SPILDEVANDSANLÆG, DER PÅ<br>OVERTAGELSESTIDSPUNKTET ER TILSLUTTET FORSYNINGENS SPILDEVANDSANLÆG<br>.....      | 13 |

|  |    |
|--|----|
| C. OVERTAGELSE AF PRIVAT SPILDEVANDSANLÆG UDFØRT SOM PRIVAT .....  | 14 |
| KAPITEL 7. BETALINGSREGLER VED HEL ELLER DELVIS UDTRÆDEN SAMT<br>GENINDTRÆDEN.....                       | 14 |
| A. UDTRÆDEN AF FORSYNINGEN (OPHÆVELSE AF TILSLUTNINGSPLIGTEN TIL<br>FORSYNINGENS SPILDEVANDSANLÆG) ..... | 14 |
| A. 1 TILBAGEBETALING AF ET BELØB TIL GRUNDEJEREN .....   | 14 |
| A. 2 ØKONOMISK KOMPENSATIONEN TIL FORSYNINGEN .....  | 15 |
| A. 3 TIDSMÆSSIGBEGRÆNSNING AF TILBUD OM TILBAGEBETALING .....  | 15 |
| B. GENINDTRÆDEN I FORSYNINGEN .....  | 15 |
| KAPITEL 8. LEDNINGSBRUD .....  | 15 |
| KAPITEL 9. MÅLERDATA.....  | 16 |
| KAPITEL 10. KLAGEVEJLEDNING.....   | 16 |
| KAPITEL 11. VEDTÆGTENS IKRAFTTRÆDEN.....   | 16 |
| BILAG .....  | 17 |
| 1. PRINCIPIEL DEFINITION AF GRÆNSEN FOR FORSYNINGENS SPILDEVANDSANLÆG                                    | 17 |
| 2. PRAKSIS VED REFUSION AF VANDAFLEDNINGSBIDRAGET FORÅRSAGET AF<br>VANDFORBRUGENDE ERHVERV. ....         | 17 |
| 3. PRINCIPPER FOR BEREGNING AF SÆRBIDRAG.....  | 17 |
| MØLLEÅVÆRKET.....  | 18 |

## INDLEDNING

Lyngby-Taarbæk Forsyning A/S (herefter "Forsyningen") har udarbejdet nærværende betalingsvedtægt i henhold til betalingslovens regler, jf. lovens § 3, stk. 2.

Betalingsvedtægten er endvidere udarbejdet i henhold til bestemmelserne i miljøbeskyttelseslovens kapitel 3 og 4, spildevandsbekendtgørelsen, vandsektorloven og øvrig relevant lovgivning på spildevandsområdet.

Vedtægten er godkendt af Kommunalbestyrelsen i Lyngby-Taarbæk Kommune.

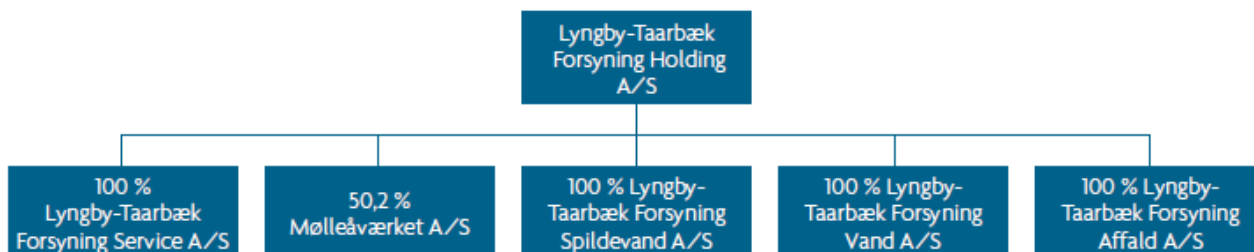
Betalingsvedtægten er offentliggjort i lokale medier. Vedtægten kan i øvrigt findes på Forsyningens hjemmeside [www.ltf.dk](http://www.ltf.dk) og rekvireres ved direkte henvendelse til Forsyningen.

I tilknytning til denne betalingsvedtægt er der udarbejdet en bilagsdel, som anvendes i forbindelse med administration af betalingsvedtægten. I bilagsdelen beskrives bl.a. afgrænsningen mellem de private spildevandsanlæg og spildevandsanlæg, der drives af Forsyningen.

## KAPITEL 1. ORGANISATION

Lyngby-Taarbæk Forsyning Holding A/S er et holdingselskab ejet af Lyngby-Taarbæk Kommune. Holdingselskabet ejer bl.a. datterselskabet Lyngby-Taarbæk Forsyning Spildevand A/S, der ejer anlægsaktiverne tilknyttet spildevandsforsyningen. Lyngby-Taarbæk Forsyning Spildevand A/S drives og administreres af serviceselskabet Lyngby-Taarbæk Forsyning Service A/S, som ligeledes er et datterselskab til Lyngby-Taarbæk Forsyning Holding A/S.

### Selskaber i Lyngby-Taarbæk Forsyning A/S



## KAPITEL 2. DEFINITIONER

**Boligenhed:** Ved en "boligenhed" forstås en bolig med selvstændigt køkken i f.eks. et parcelhus, et rækkehus, et stuehus til en landbrugsejendom, en bolig i en etageejendom, en andelslejlighed, en ejerlejlighed eller et sommerhus, hvorfra der kun afledes husspildevand.

**Ejendom:** Ved en "ejendom" forstås - i overensstemmelse med udstykningslovens § 2 - et matrikelnummer eller flere matrikelnumre, der ifølge notering i matriklen skal holdes samlet.

**Erhvervsejendom:** Ved "erhvervsejendomme" regnes alle ejendomme, der ikke kan henføres til beboelse alene, dvs. industri- og håndværksvirksomheder, institutioner, hoteller, kontorer og ejendomme med blandet bolig og erhverv, herunder landbrugsejendomme, der afleder andet end husspildevand til forsyningens spildevandsanlæg.

**Erhverv, der opererer på markedsmæssige vilkår:** Ved "erhverv, der opererer på markedsmæssige vilkår" forstås i denne vedtægt: en virksomhed, der udbyder vare eller tjenesteydelser mod vederlag. Det er tilstrækkeligt, at vederlaget alene dækker ydelsernes omkostninger

**Forsyningsområder:** Ved "forsyningsområder" forstås de områder, som ifølge den gældende spildevandsplan for Lyngby-Taarbæk Kommune tillæder spildevandet til Forsyningens spildevandsanlæg.

**Flowmåler:** Ved en "flowmåler" forstås en vandmåler der opsættes på en ejendom for at måle afledning af vand, der ikke kommer fra det offentlige vandforsyningsnet, og derfor ikke kan måles på ejendommens almindelige vandmålere.

**Helårsbolig:** Ved en "helårsbolig" forstås en bolig, der er registreret som helårsbolig, og som alene anvendes til beboelse.

**Husspildevand:** Ved "husspildevand" forstås spildevand, der afledes fra husholdninger, herunder afløb fra toiletter, køkken og bad.

**Kontraktligt medlemskab:** Ved "kontraktligt medlemskab" forstås en ejendom, der ikke rent fysisk er tilsluttet forsyningens spildevandsanlæg, men som har indgået kontrakt med forsyningen om at udføre, drive og vedligeholde ejendommens spildevandsanlæg, jf. betalingslovens § 7a.

**Kunde:** Ved "kunde" forstås en vandforbruger inden for Forsyningens forsyningsområder, som er tilsluttet eller kontraktligt tilknyttet Forsyningens spildevandsanlæg. En kunde kan være grundejeren eller en lejer/ bruger, som er registreret på ejendommens adresse i Folkeregistreret.

**Privat spildevandsanlæg:** Ved "privat spildevandsanlæg" forstås et spildevandsanlæg, der ikke er ejet af Spildevandsforsyningsselskaber omfattet af § 2, stk. 1, i vandsektorloven (herunder Lyngby-Taarbæk Forsyning A/S). Spildevandsanlæg, som er etableret efter § 7a i betalingsloven er private, selv om de drives og vedligeholdes af Forsyningen.

**Spildevand:** Ved "spildevand" forstås alt vand, der afledes fra beboelse, virksomheder, øvrig bebyggelse samt fra befæstede arealer. Definitionen af spildevand omfatter således husspildevand, processpildevand, kølevand, regnvand fra tagarealer og befæstede arealer samt perkolat fra affaldsdeponi. Endvidere omfattes vand fra omfangsdræn og drænvand fra kirkegårde af definitionen.

**Spildevandsanlæg:** Ved "spildevandsanlæg" forstås åbne og lukkede ledninger og andre anlæg, der tjener til afledning og/eller behandling af regn og spildevand m.v. i forbindelse med udledning til vandløb, søer, havet, afledning til jorden eller anden form for bortskaffelse.

**Spildevandsplan:** Ved "spildevandsplan" forstås den til enhver tid gældende spildevandsplan for Lyngby-Taarbæk Kommune.

**Særlig forurenede spildevand:** Ved "særligt forurenede spildevand" forstås spildevand med et højere forureningsindhold end i husspildevand.

**Tag og overfladevand:** Ved "tag- og overfladevand" forstås regnvand fra tagarealer og andre helt eller delvist befæstede arealer, herunder jernbaner. Tag- og overfladevand må ikke indeholde andre stoffer end hvad der sædvanligt tilføres regnvand i forbindelse med afstrømning fra sådanne arealer, eller have en væsentlig anden sammensætning.

**Tilslutning af ejendomme:** Ved "tilslutning af en ejendom" forstås fysisk tilkobling af ejendommens interne spildevandsanlæg til Forsyningens spildevandsanlæg.

**Tilslutningsbidrag:** Ved "tilslutningsbidrag" forstås et engangsbeløb, som betales for at få muligheden for afledning af ejendommens spildevand.

**Tilslutningsmulighed:** Tilslutningsmulighed foreligger når forsyningen fører stikledning frem til grundgrænsen for en ejendom eller til områdeafgrænsningen for et privat spildevandsanlæg. I tilfælde af, at Forsyningens hovedforsyningsledning er deklareret og tinglyst på en privat grund, foreligger tilslutningsmuligheden, når Forsyningen fører stikledningen frem til servitutgrænsen.

**Vandafledningsbidrag:** Ved "vandafledningsbidrag" forstås det årlige bidrag fra tilsluttede ejendomme eller fra ejendomme med kontraktlig medlemskab til Forsyningen. Vandafledningsbidraget afregnes efter målt eller skønnet vandforbrug.

## KAPITEL 3. VEDTÆGTENS OMRÅDE

### A. FORSYNINGSOMRÅDER

Betalingsvedtægten er gældende for de ejendomme, der i henhold til Lyngby-Taarbæk Kommunes spildevandsplan er eller bliver tilsluttet Forsyningens spildevandsanlæg, eller på anden måde er tilknyttet Forsyningens spildevandsanlæg, jf. kapitel 3 og 4 i miljøbeskyttelsesloven og spildevandsbekendtgørelsen.

Betalingsvedtægten gælder ligeledes for eksisterende og kommende spildevandsanlæg som i henhold til kommunens spildevandsplan leverer spildevand til Forsyningens spildevandsanlæg, samt boliger eller erhvervsvirksomheder uden for Forsyningens forsyningsområder, som tilsluttes Forsyningens spildevandsanlæg efter gensidig aftale.

Forsyningen er forpligtiget til at aftage spildevand (fra stueplan) fra alle ejendomme, der er eller bliver tilsluttet Forsyningens spildevandsanlæg.

Forsyningen har endvidere ansvar for at etablere, drive og vedligeholde private spildevandsanlæg, der er kontraktligt tilknyttet Forsyningen, jf. betalingslovens § 7 a.

### B. TILSLUTNING

Indenfor Forsyningens forsyningsområder, er Forsyningen forpligtet til at give ejendomme tilslutningsmulighed.

Tilslutningsmulighed foreligger når Forsyningen fører stikledning frem til grundgrænsen for en ejendom eller til områdeafgrænsningen for et privat spildevandsanlæg. I tilfælde af, at Forsyningens hovedforsyningsledning er deklareret og tinglyst på en privat grund, foreligger tilslutningsmuligheden når Forsyningen fører stikledningen frem til servitutgrænsen.

I systemer med tryksatte ledninger, foreligger tilslutningsmuligheden når Forsyningen er klar til at servicere ejendommen, dvs. når Forsyningen er klar til at tilslutte stikledningen inkl. pumpe til hovedledningen

Forsyningen afgør, hvornår den fysiske tilslutning skal være gennemført.

Alle ejere af grunde inden for Forsyningens forsyningsområder er forpligtet til at tilslutte sig Forsyningens spildevandsanlæg, når der foreligger tilslutningsmulighed, samt til at deltage i betalingen i henhold til denne vedtægts bestemmelser.

Som hovedregel etablerer og opretholder Forsyningen kun én stikledning pr. matrikel i fælleskloakerede områder, eller en spildevandsstikledning og en regnvandsstikledning pr. matrikel i separatkloakerede områder. Ønsker en grundejer flere stikledninger end beskrevet ovenfor, indgår grundejeren og Forsyningen særskilt aftale herom. Forsyningen etablerer i givet fald ekstra stikledning til grundgrænsen for grundejerens regning. Omkostningerne til etablering af ekstra stikledning uden for grundgrænsen omfatter opgravninger, rørlægninger, tilslutninger, indmålinger og retablering af belægninger. Forsyningen afholder omkostninger for drift og vedligeholdelse af ekstra stikledninger på samme vilkår som for alle andre stikledninger.

Etablering, drift, vedligeholdelsesansvar og omkostninger for rendestensbrønde/vejbrønde og stikledning (frem til hovedledningen), der udelukkende tjener vej og stiafvanding, hører til vej og stianlægget, og er Forsyningen uvedkommende.

Når Forsyningens hovedkloakledning ligger på en privat grund, bliver ledningen deklareret og tinglyst på ejendommen i henhold til vejlovgivningens regler herom. I deklarationen angives et areal, det såkaldte servitutareal, som afgrænses af servitutgrænser typisk placeret ved ca. 2-2½ meter på hver side af hovedledningen.

Den nærmere definition af grænsen for Forsyningens spildevandsanlæg fremgår af vedtægtens bilag 1.

## KAPITEL 4. FORSYNINGENS BUDGET OG REGNSKAB

Forsyningen skal udarbejde budget og regnskab hvert år. Desuden skal Forsyningen hvert år fastsætte størrelsen af takster og bidrag. Takster og bidrag skal overholde det prisloft, som Forsyningssekretariatet har fastsat for Forsyningen i medfør af § 6 i vandsektorloven.

Hvert år senest d. 31. december skal kommunalbestyrelsen i Lyngby-Taarbæk Kommune godkende takster og bidrag. De godkendte takster vil være gældende for det efterfølgende år.

Forsyningens regnskab omfatter:

**Udgifter** til nye anlæg, drift, vedligeholdelse og administration af Forsyningens spildevandsanlæg, fælles kommunale spildevandsanlæg og privatejede spildevandsanlæg, der er kontraktligt tilknyttet Forsyningen efter lovens § 7a, samt

**Indtægter** fra tilslutningsbidrag, vandafledningsbidrag, særbidrag og vejbidrag.

## KAPITEL 5. FORSYNINGENS INDTÆGTER

### A. TILSLUTNINGSBIDRAG

Ved tilslutning af ejendomme, der ikke tidligere har været tilsluttet eller betalt tilslutningsbidrag, pålignes et standardtilslutningsbidrag.

Tilslutningsbidragets størrelse fastsættes en gang årligt og fremgår af Forsyningens takstblade.

Det er ikke muligt at opkræve tilslutningsbidrag fra ejendomme, der før den 1. januar 2010 var tilsluttet eller var pålignet tilslutningsbidrag til et offentligt spildevandsanlæg i henhold til tidligere regler.

Der opkræves endvidere tilslutningsbidrag i følgende tilfælde:

## **A. 1 SUPPLERENDE TILSLUTNINGSBIDRAG VED MATRIKULÆRE ÆNDRINGER M.V.**

### **A. 1. 1 Boligejendomme:**

Ved udstykning fra en boligejendom, kan Forsyningen opkræve tilslutningsbidrag for den eller de frastykkede parceller, hvis parcellen eller parcellerne efter frastykningen ikke er tilsluttet, og der føres stik frem til den eller de nye parcellers grundgrænse.

### **A. 1. 2 Erhvervsejendomme:**

Ved ændring i beregningsgrundlaget for tilslutningsbidraget for en erhvervsejendom, herunder udstykning af en ejendom, kan Forsyningen opkræve et supplerende tilslutningsbidrag.

## **A. 2 Beregning af det supplerende tilslutningsbidrag:**

Det supplerende tilslutningsbidrag beregnes som forskellen på det bidrag, der kan beregnes for den nye ejendom eller de samlede nye ejendomme, og det bidrag, der kunne være opkrævet for ejendommen eller de samlede ejendomme før ændringen.

Hvis en ejendom, der udstykkes, før udstykningen er blevet pålignet tilslutningsbidrag efter en betalingsvedtægt udarbejdet efter 1. juli 1997, og der ved påligning af bidraget er gjort brug af lovens mulighed for at dispensere fra standardtilslutningsbidraget, beregnes det supplerende tilslutningsbidrag på baggrund af dette lavere bidrag.

Ved udstykninger kan det supplerende tilslutningsbidrag for en frastykket ejendom dog ikke overstige det standardtilslutningsbidrag, der kan beregnes for den frastykkede ejendom.

Det supplerende bidrag opkræves umiddelbart (2-3 uger) før der foreligger tilslutningsmulighed for den frastykkede ejendom.

Der opkræves ikke supplerende tilslutningsbidrag i øvrige tilfælde, hvor en erhvervsejendom i byzone udstykkes.

Ved forøgelse af det bebyggede areal for erhvervsejendomme i landzone opkræves et supplerende tilslutningsbidrag. Det supplerende tilslutningsbidrag beregnes som det bidrag, der efter denne vedtægt kan beregnes for ejendommen efter udvidelsen af det bebyggede areal minus det bidrag, der efter denne vedtægt kan beregnes for ejendommen før forøgelsen af det bebyggede areal.

## **A. 3 BIDRAGETS STØRRELSE**

Tilslutningsbidraget beregnes pr. boligenhed eller pr. påbegyndt 800 m<sup>2</sup> grundareal for erhverv og udgør 30.000 kroner ex. moms i 1997 kroner. Tilslutningsbidraget reguleres årligt.

For erhvervsejendomme i landzone beregnes et tillagt grundareal ud fra det bebyggede areal og en skønnet bebyggelsesprocent. For ubebyggede erhvervsejendomme i landzone skønnes et bebygget areal.



Forsyningen kan i særlige tilfælde fastsætte tilslutningsbidraget lavere end standardtilslutningsbidraget, dog aldrig lavere end de faktisk afholdte udgifter.

For ejendomme, der ikke er tilsluttet for tag- og overfladevand, skal tilslutningsbidraget fastsættes til 60 pct. af standardtilslutningsbidraget.

Hvis en ejendom, der ikke tidligere har været tilsluttet for tag- og overfladevand, tilsluttes for denne del af spildevandet, opkræves et supplerende tilslutningsbidrag svarende til 40 pct. af det tilslutningsbidrag, der kan opkræves på tilslutningstidspunktet.

#### **A. 4 FORFALDSTIDSPUNKT**

Tilslutningsbidraget forfalder umiddelbart (2-3 uger) før der foreligger fysisk tilslutningsmulighed for ejendommen.

#### **A. 5 PRISTALSREGULERING**

Tilslutningsbidraget reguleres årligt efter et af Danmarks Statistik udarbejdet reguleringstal baseret på bygge- og anlægsomkostninger.

Det regulerede tilslutningsbidrag vil fremgå af Forsyningens gældende takstblad.

#### **A. 6 OPKRÆVNING AF TILSLUTNINGSBIDRAG**

Tilslutningsbidraget opkræves hos den til enhver tid værende grundejer.

### **B. VANDAFLEDNINGSBIDRAG**

Alle ejendomme, der er fysisk tilsluttet Forsyningens spildevandsanlæg eller kontraktligt tilknyttet Forsyningen, betaler vandafledningsbidrag efter målt vandforbrug i ejendommens vandmåler eller efter skønnet vandforbrug.

I det omfang, der afledes spildevand eller vand, der kan sidestilles med spildevand, og ikke registreres i ejendommens vandmåler, til Forsyningens spildevandsanlæg, skal der som udgangspunkt også betales vandafledningsbidrag for afledningen af dette vand. Dette gælder f.eks. genanvendt tagvand, spildevand, der fremkommer i forbindelse med en virksomheds fabricationsprocesser, permanente eller midlertidige grundvandssænkning og afværgepumpninger, samt perkolat fra lossepladser og drænvand fra kirkegårde, der særskilt tillades udledt til Forsyningens spildevandsanlæg.

Hvis en ejendom har tilladelse til direkte udledning til en recipient og selv etablerer og bekoster udledningen fra ejendommen og ud til recipienten og uden om Forsyningens ledningsnet, bliver der ikke opkrævet vandafledningsbidrag.

Hvis en ejendom i separatloakeret opland har udledningstilladelse for spildevand eller vand, der kan sidestilles med spildevand, og ikke registreres i ejendommens vandmåler til Forsyningens regnvandssystem, bliver der ikke opkrævet vandafledningsbidrag.

Hvis en ejendom i fællesloakeret opland udleder spildevand eller vand, der kan sidestilles med spildevand, og ikke registreres i ejendommens vandmåler til Forsyningens fællesledning, skal der opsættes en flowmåler. Vandafledningsbidraget afregnes efter den opsatte flowmåler.

Der betales endvidere vandafledningsbidrag i situationer, hvor der ikke er tale om en permanent tilslutning til Forsyningens spildevandsanlæg, men hvor der sker tilledning af spildevand eller vand, der kan sidestilles med spildevand lejlighedsvis eller over kortere perioder- de såkaldte

"gæstetilledninger". Det kan for eksempel være spildevand fra mobile slagtebusser, fiskebiler eller entreprenørens mandskabsvogn og lignende. Ved gæstetilledning skal der opsættes en vandmåler eller en flowmåler, og forbruget afregnes efter måleren.

## B.1 VANDAFLEDNINGSBIDRAGETS BEREGNING

Vandafledningsbidraget beregnes som et variabelt bidrag pr. m<sup>3</sup> målt eller skønnet vandforbrug.

Forsyningen fastsætter det variable bidrag efter tre forbrugsafhængige trin, hvor trin 1 er spildevandsforsyningens sædvanlige takst.

Erhvervsejendomme, hvorfra der bliver drevet erhverv på markedsmæssige vilkår, kan fra 1. januar 2014 med Naturstyrelsens godkendelse betale det variable bidrag efter 3 trin:

- Trin 1: Vandforbrug til og med 500 m<sup>3</sup> pr. år.
- Trin 2: Vandforbrug over 500 m<sup>3</sup> og op til og med 20.000 m<sup>3</sup> pr. år.
- Trin 3: Vandforbrug over 20.000 m<sup>3</sup> pr. år.

For årene 2014-2017 bliver trin 2 og 3 af det variable vandafledningsbidrag fastsat som følger:

- For **2014** er det variable bidrag for trin 2 og trin 3 henholdsvis 4 % og 12 % lavere end for trin 1.
- For **2015** er det variable bidrag for trin 2 og trin 3 henholdsvis 8 % og 24 % lavere end for trin 1.
- For **2016** er det variable bidrag for trin 2 og trin 3 henholdsvis 12 % og 36 % lavere end for trin 1.
- For **2017** er det variable bidrag for trin 2 og trin 3 henholdsvis 16 % og 48 % lavere end for trin 1.

Fra **2018** er det variable bidrag for **trin 2** 20 % lavere end taksten for trin 1. For **trin 3** er det variable bidrag 60 % lavere end taksten for trin 1.

Ejeren af ejendommen skal over for Naturstyrelsen angive, at det variable vandafledningsbidrag ønskes fastsat efter modellen i dette afsnit ved udfyldelse af det elektroniske oplysningsskema på Naturstyrelsens hjemmeside ([www.trappetilmelding.dk](http://www.trappetilmelding.dk)). Naturstyrelsen skal modtage det udfyldte oplysningsskema inden for den af Naturstyrelsen fastsatte frist som anført på Naturstyrelsens hjemmeside.

For ejendomme, hvorfra der **udelukkende** drives erhverv på markedsmæssige vilkår, beregner Forsyningen den variable del af vandafledningsbidraget som vandforbruget på de enkelte trin multipliceret med den for trinnet fastsatte kubikmetertakst.

For ejendomme, hvorfra der **delvist** drives erhverv på markedsmæssige vilkår, beregnes vandafledningsbidraget på grundlag af ejerens oplysninger om den forventede forholdsmæssige fordeling af vandforbruget mellem den markedsmæssige og ikke-markedsmæssige aktivitet;

- 1) For den del af ejendommen, hvorfra der drives erhverv på markedsmæssige vilkår, ved at multiplicere vandforbruget som det forventes forholdsmæssigt fordelt på de enkelte trin med den for trinnet fastsatte kubikmetertakst.

- 2) For det øvrige vandforbrug på ejendommen, hvorfra der ikke drives erhverv, multipliceres vandforbruget med kubikmetertaksten for trin 1.

Bestemmelserne i dette afsnit gælder ikke for spildevand, for hvilket ejeren af ejendommen har opnået helt eller delvist nedsættelse eller fritagelse for betaling af vandafledningsbidrag, jf. nærmere nedenfor i dette afsnit.

Opgørelsen af ejendommens endelige vandafledningsbidrag efter bestemmelserne i dette afsnit sker i forbindelse med årsafregning for det enkelte år.

Reglerne i dette afsnit er nærmere beskrevet i Naturstyrelsens vejledning og notat, som er tilgængelig på Naturstyrelsens hjemmeside:

[http://www.naturstyrelsen.dk/pv\\_obj\\_cache/pv\\_obj\\_id\\_5B7E01253A4A5783145D4C1DF04BA738E9D20100/filename/Veiledendenotatomtrappemodel.pdf](http://www.naturstyrelsen.dk/pv_obj_cache/pv_obj_id_5B7E01253A4A5783145D4C1DF04BA738E9D20100/filename/Veiledendenotatomtrappemodel.pdf)

I **bilag 2** til denne betalingsvedtægt er der angivet eksempler på erhverv, der kan få fradrag og refusion efter ovenstående princip.

Vandafledningsbidraget opkræves fra det tidspunkt, hvor ejendommen tilsluttes Forsyningens spildevandsanlæg.

Hvis der ikke er tale om en permanent fysisk tilslutning til spildevandsanlægget, betales vandafledningsbidraget fra det tidspunkt, hvor afledningen efter aftale med Forsyningen påbegyndes.

Det variable vandafledningsbidrag fastsættes af Forsyningen og godkendes af kommunalbestyrelse én gang årligt.

M3-takstens størrelse fremgår af Forsyningens takstblad, som vil være offentligt tilgængeligt på Forsyningens hjemmeside.

### **B.1.1 Boligenhed**

For boligenheder, hvor der er krævet installeret vandmåler, beregnes vandafledningsbidraget efter målt vandforbrug.

For boligenheder, hvor der ikke kan afregnes efter vandmåler, kan normalvandforbruget fastsættes til højst 170 m<sup>3</sup> pr. år.

### **B.1.2 Erhvervsejendomme**

For erhvervsejendomme beregnes vandafledningsbidraget efter målt vandforbrug, når måleren er godkendt af Forsyningen. Er der ikke opsat en godkendt vandmåler, skønner Forsyningen et normalt vandforbrug for ejendommen.

Erhvervsejendomme kan søge Forsyningen om fradrag – samt refusion – for vand, der medgår i produktionen eller af anden grund ikke tilledes spildevandsanlægget. For at få fradrag skal det vandforbrug, der ønskes fradrag for, kunne henregnes til erhvervsdelen, det vil sige den primære produktion. Fradrag kræver endvidere, at den vandmængde, der ønskes fradrag for, ledes gennem en bi-vandmåler.

Forsyningen kan undtagelsesvis godkende fradrag i vandforbruget, der ikke er baseret på en måler aflæsning. Fradrag uden måler aflæsning godkendes dog kun, såfremt virksomheden er i stand til at godtgøre størrelsen af den vandmængde, der ønskes fritaget, f.eks. på baggrund af dokumentation fra anerkendte forskningsinstitutter eller organisationer.

Hvis der ikke kan opsættes en bi-vandmåler, skal ansøgningen om fradrag og refusion ledsages af en erklæring fra en registreret revisor om, at såvel grundlaget for ansøgningen som den anførte vandmængde er korrekt.

Vandafledningen opgøres for hvert kalenderår, hvilket vil sige fra 1. januar til 31. december.

Muligheden for at opnå refusion vil aldrig kunne ske med tilbagevirkende kraft for mere end 3 år. En ansøgning om refusion skal vedlægges den fornødne dokumentation.

## B. 2 VANDMÅLER

Ejendommens vandmåler danner grundlag for beregningen af vandafledningsbidrag.

Findes der ikke en vandmåler, kan ejer eller Forsyningen træffe beslutning om opsætning af måler til registrering af mængden af afledt spildevand.

For ejendomme uden vandmåler skønner Forsyningen et normalvandforbrug for ejendommen.

## B. 3 MISLIGHOLDELSE AF BETALINGSFORPLIGTELSEN

Såfremt en kunde ikke betaler vandafledningsbidrag inden den angivne betalingsfrist er Forsyningen berettiget til at opkræve renter og gebyrer i overensstemmelse med lov om renter ved forsinket betaling m.v. Forsyningen sender i en sådan situation en rykker til kunden med tillæg af gebyr og morarenter. Er krav på vandafledningsbidrag inklusiv renter og gebyr ikke betalt inden betalingsfristens udløb, indeholder næste rykkerskrivelse tillige en varslings om, at kravet vil blive sendt til inddrivelse.

## C. SÆRBRIDRAG

Der skal betales særbidrag, når der fra ejendommen afledes spildevand med et højere forureningsindhold end almindeligt husspildevand, og når afledningen giver anledning til særlige foranstaltninger i forbindelse med spildevandsanlæggets etablering og drift.

Særbidragets størrelse for så vidt angår driftsmæssige foranstaltninger fastsættes af Forsyningen ud fra de ekstra omkostninger behandlingen af det pågældende spildevand medfører for renseanlægget.

Principper for beregning af særbidrag for så vidt angår driftsmæssige foranstaltninger er nærmere beskrevet i betalingsvedtægtens **bilag 3**.

## D. VEJBIDRAG

### D. 1 STATSVEJE

For statsveje beregnes et årligt vejbidrag efter en vandmængde på 0,12 m<sup>3</sup> vand pr. m<sup>2</sup> matrikulært areal, hvorfra spildevandet tilledes Forsyningens spildevandsanlæg.

Bidraget beregnes på baggrund af det matrikulære areal for den vejstrækning, der er tilsluttet spildevandsanlægget. Bidraget beregnes i øvrigt ud fra samme takst som gælder for trin 1 i "trappemodellen", jf. afsnit B1 ovenfor.

## **D. 2 KOMMUNALE VEJE OG PRIVATE FÆLLESVEJE**

For afledning af vejvand fra kommunale veje og private fællesveje betaler Lyngby-Taarbæk Kommune et årligt bidrag til Forsyningen på max. 8 procent af anlægsudgifterne til kloakanlæg, herunder udgifter til etablering af forsinkelsesbassiner, overløbsbygværker og anlæg til rensning af regnvand. Det årlige bidragets størrelse fremgår af Forsyningens takstblade, som godkendes af kommunalbestyrelsen hvert år.

## **KAPITEL 6. PRIVATE SPILDEVANDSANLÆG**

### **A. OVERTAGELSE AF PRIVAT SPILDEVANDSANLÆG, DER PÅ OVERTAGELSESTIDSPUNKTET IKKE ER TILSLUTTET FORSYNINGENS SPILDEVANDSANLÆG**

Forsyningen kan overtage private spildevandsanlæg, jf. betalingslovens § 6.

Ved overtagelsen bliver de ejendomme, som er tilsluttet det private spildevandsanlæg, omfattet af denne betalingsvedtægt. Forsyningen opkræver i den forbindelse tilslutningsbidrag. Fra overtagelsen opkræver Forsyningen vandafledningsbidrag i henhold til betalingsvedtægtens regler herom.

Forsyningen kan yde godtgørelse for det overtagne spildevandsanlægs værdi efter gældende regler, og der opkræves standardtilslutningsbidrag. I mangel af enighed om godtgørelsens størrelse afgøres spørgsmålet af taksationsmyndigheden.

Ejendomme, der senere tilsluttes Forsyningens spildevandsanlæg skal betale tilslutningsbidrag og vandafledningsbidrag i henhold til reglerne i denne betalingsvedtægt og i overensstemmelse med det til enhver tid gældende takstblad.

### **B. OVERTAGELSE AF PRIVAT SPILDEVANDSANLÆG, DER PÅ OVERTAGELSESTIDSPUNKTET ER TILSLUTTET FORSYNINGENS SPILDEVANDSANLÆG**

Forsyningen kan overtage private spildevandsanlæg, som er tilsluttet Forsyningens spildevandsanlæg, jf. betalingslovens § 6.

Ved overtagelsen omfattes de berørte ejendomme i området af betalingsvedtægten, herunder opkræver Forsyningen vandafledningsbidrag i henhold til betalingsvedtægtens regler herom.

Forsyningen kan yde godtgørelse for det overtagne spildevandsanlægs værdi efter de gældende regler. I mangel af enighed om godtgørelsens størrelse afgøres spørgsmålet af taksationsmyndigheden.

Ejendomme, der senere tilsluttes Forsyningens spildevandsanlæg skal betale tilslutningsbidrag og vandafledningsbidrag i henhold til reglerne i denne betalingsvedtægt og i overensstemmelse med det til enhver tid gældende takstblad.

## C. OVERTAGELSE AF PRIVAT SPILDEVANDSANLÆG UDFØRT SOM PRIVAT

Udførelse af privat byggemodning kræver forudgående aftale med Forsyningen.

Forsyningen kan overtage private spildevandsanlæg udført som privat byggemodning, når Forsyningen og bygherren, forud for anlæggets etablering, aftaler:

- at Forsyningen skal overtage anlægget,
- de tekniske krav til anlægget, som er en betingelse for, at Forsyningen vil overtage anlægget,
- vilkårene for den økonomiske godtgørelse for anlægget og afregningen af tilslutningsbidrag,
- at Forsyningen skal godkende spildevandsprojektet, inden projektet gennemføres, og
- at Forsyningen skal godkende anlægget efter udførelsen, inden Forsyningen overtager anlægget.

Efter overtagelsen af spildevandsanlægget betaler de berørte ejendomme vandafledningsbidrag efter vedtægtens almindelige bestemmelser herom.

## KAPITEL 7. BETALINGSREGLER VED HEL ELLER DELVIS UDTRÆDEN SAMT GENINDTRÆDEN

### A. UDTRÆDEN AF FORSYNINGEN (OPHÆVELSE AF TILSLUTNINGSPLIGTEN TIL FORSYNINGENS SPILDEVANDSANLÆG)

#### A. 1 TILBAGEBETALING AF ET BELØB TIL GRUNDEJEREN

Forsyningen kan i særlige tilfælde og efter en konkret vurdering foretage hel eller delvis tilbagebetaling af tilslutningsbidraget, hvis Lyngby-Taarbæk Kommunes spildevandsplan udpeger et eller flere opland(e), hvor kommunen er indstillet på at lade ejendommene ophøre helt eller delvist med at lede deres spildevand til Forsyningens spildevandsanlæg. Tilbagebetaling er betinget af, at Forsyningen og grundejerne inden for de pågældende oplande kan indgå en skriftlig aftale om udtræden. Aftalen indberettes af Forsyningen til Bygnings- og Boligregistret (BBR) i Lyngby-Taarbæk Kommune.

Tilbagebetalingsbeløbet kan højst fastsættes til det standardtilslutningsbidrag, der kan opkræves på det tidspunkt, hvor aftalen om ejendommens udtræden indgås.

Hvis en ejendom alene udtræder for tag- og overfladevand, kan tilbagebetalingen pr. boligenhed eller pr. påbegyndt 800 m<sup>2</sup> grundareal for erhverv maksimalt udgøre 40 % af standardtilslutningsbidraget. Tilbagebetalingen skal gøres betinget af etablering af alternativ bortskaffelse.

Tilbagebetalingen sker efter Forsyningens konkrete og skønsmæssige vurdering, og udbetales til ejendommens ejer.

Tilbagebetalingen til den enkelte grundejer kan kun ske når den fysiske frakobling er sket på ejendommen, og Forsyningen har synet og godkendt frakoblingen.

## **A. 2 ØKONOMISK KOMPENSATIONEN TIL FORSYNINGEN**

Hvis Forsyningen kan sandsynliggøre, at Forsyningen har etableret særlige foranstaltninger eller anlæg til behandling af en boligs/erhvervsejendoms spildevand, og at disse foranstaltninger eller anlæg endnu ikke er afskrevet, kan Forsyningen kræve økonomisk kompensation ved udtræden.

Den kompensation Forsyningen kan kræve, fastsættes efter en konkret vurdering af de endnu ikke afskrevne udgifter til de særlige anlæg eller foranstaltninger.

## **A. 3 TIDSMÆSSIGBEGRÆNSNING AF TILBUD OM TILBAGEBETALING**

Når kommunens spildevandsplan har udpeget områder, hvor kommunen er indstillet på at tillade, at ejendomme afbryder tilledningen af spildevand til Forsyningen helt eller delvist, kan Forsyningen fastsætte en frist for accept af tilbuddet om tilbagebetaling.

## **B. GENINDTRÆDEN I FORSYNINGEN**

En ejendom, der tidligere er udtrådt af Forsyningen helt eller delvis, kan ved hel eller delvis genindtræden (generhvervelse af retten til at aflede spildevand til forsyningens spildevandsanlæg) pålignes et standard tilslutningsbidrag.

Tilslutningsbidraget kan ikke overstige de faktiske udgifter Forsyningen har afholdt i forbindelse med gentilslutningen, og kan maksimalt udgøre det tilslutningsbidrag, der kunne opkræves på gentilslutningstidspunktet.

Såfremt ejendommen har fået tilbagebetalt et beløb ved ophævelse af tilslutningspligten, skal det beløb, der opkræves ved gentilslutningen dog som minimum udgøre det tidligere tilbagebetalte beløb.

## **KAPITEL 8. LEDNINGSBRUD**

Hvis en vandforsyningsvirksomhed i tilfælde af skjult brud på en ledning, der tilfører en ejendom vand, træffer afgørelse om at reducere vandforbruget, skal det reducerede bidrag lægges til grund ved beregning af vandafledningsbidraget.

Selvom vandforsyningen ikke træffer afgørelse om reduktion af vandforbruget i forbindelse med et ledningsbrud, kan der ske reduktion i vandafledningsbidraget, når der er dokumentation for et skjult ledningsbrud, og samt for at vandet ikke er tilledt spildevandssystemet.

Reduktion gives ved pludselig opstået skade på en skjult installation, der ikke er forårsaget ved grov uagtsomhed eller forsæt og inden for indeværende år eller det seneste forbrugsår.

Bagatelgrænsen for refusion af vandafledningsbidraget er 100 m<sup>3</sup> ud over det normale årsforbrug.

## **KAPITEL 9. MÅLERDATA**

Kunden har pligt til at medvirke ved aflæsning af vandmålere og til at videregive oplysningerne om vandforbruget (målerdata) til Forsyningen. Målerdata, som ikke indberettes til Forsyningen rettidigt, kan tillægges et gebyr i forbindelse med udsendelse af rykker.

Hvis en kunde ikke ønsker at medvirke ved aflæsning af vandmåleren, kan Forsyningen fastsætte et skønnet realistisk forbrug for ejendommen. Det skønnede forbrug må dog ikke for en boligenhed overstige 600 m<sup>3</sup> pr. år.

## **KAPITEL 10. KLAGEVEJLEDNING**

Kommunalbestyrelsens afgørelser og vedtagelser efter loven kan ikke indbringes for anden administrativ myndighed.

Kommunalbestyrelsens afgørelser er underlagt det almindelige kommunale tilsyn, som kan tage stilling til en klage over kommunalbestyrelsens afgørelser og vedtagelser vedrørende forsyningen.

Forsyningens beslutninger i henhold til denne betalingsvedtægt kan ikke indbringes for nogen administrativ myndighed. Eventuelle tvister skal indbringes for de almindelige domstole.

## **KAPITEL 11. VEDTÆGTENS IKRAFTTRÆDEN**

Vedtægten træder i kraft 01. 01. 2014. Samtidig ophæves de hidtil gældende betalingsvedtægter med tilhørende bilag og tillæg.

Vedtægt af kommunalbestyrelsen i Lyngby-Taarbæk Kommune den 06-03-2014.



## BILAG

### 1. PRINCIPIEL DEFINITION AF GRÆNSEN FOR FORSYNINGENS SPILDEVANDSANLÆG

Ifølge definitionen ligger grænsen for Forsyningens spildevandsanlæg ved grundgrænsen til ejendom eller ved områdeafgrænsningen for et privat spildevandsanlæg, eller ved servitutgrænsen.

- De private grundejere har ansvar for drift og vedligeholdelse af ledninger, brønde osv. på den anden side af grænsen for forsyningens spildevandsanlæg.
- Private drænledninger og rørlagte vandløb, der ikke tjener til afledning af egentligt spildevand, forbliver private helt frem til tilslutningen til hovedledningen.

### 2. PRAKSIS VED REFUSION AF VANDAFLEDNINGSBIDRAGET FORÅRSAGET AF VANDFORBRUGENDE ERHVERV.

Eksempler på erhverv, der kan få refusion:

- Restauranter, hvor der produceres læskedrikke ud fra ekstrakter blandet med vand.
- Tennisbaner, travbaner, ridebaner o.a. idrætsanlæg som kræver vanding.
- Stalde med drikkebrug til f.eks. heste.
- Kolonihaver til havevanding (hvor der ikke er kloakeret).
- Filterskylleanlæg og køletårns vand.
- Vaskerier kan få refunderet vandafledningsbidraget pga. restfugtighed i tøjet. En undersøgelse fra DTI har vist, at restfugtigheden i tøj fra vaskerier ligger i intervallet 2 – 4,5 % alt afhængig af centrifugeringen. Spildevandsselskaberne har på baggrund af dette valgt at refundere 4 % af restfugtigheden for alle industrivaskemaskiner for at lette administrationen.

Refusionen beregnes efter følgende formel:

Tilbagebetaling pr. år = vandafledningsafgift \* vandforbrug \* restfugtighed.

- Produktionsvirksomheder, der forbruger vand i selve produktionen f.eks. produktion af maling.

### 3. PRINCIPPER FOR BEREGNING AF SÆRBI DRAG

Særbidrag betales, når forureningsindholdet i spildevandet overstiger de grænseværdier, der er fastlagt af renseanlægget på Mølleåværket. Beregning af bidragets størrelse sker ud fra den formel, der anvendes af renseanlægget.

Opgørelsen af den bidragspligtige vandmængde opgøres på samme måde som ved beregning af vandafledningsafgift. Der fratrækkes dog vandmængde, der ydes refusion for.

Fastlæggelsen af de bidragspligtige koncentrationer sker på baggrund af en repræsentativ dokumentation f.eks. i form af prøvetagning af ejendommens spildevand.

Forsyningen har adgang til at udtage spildevandsprøver på de pågældende ejendomme, der i øvrigt er pligtige at give forsyningen de oplysninger, som måtte være nødvendige for beregningen af særbidrag.

Udover ovennævnte særbidrag opkræves et administrationsbidrag til dækning af forsyningens omkostninger til administration af særbidragsordningen. Administrationsbidraget beregnes som forsyningens udgifter til prøvetagning og analyser tillagt 10 %.

Beregning af den variable del af særbidragstaksterne foretages af renseanlægget på Mølleåværket og resulterer i fastsættelse af enhedspriserne.

Opkrævning af særbidrag og administrationsbidrag undlades, når det forventede særbidrag er mindre end administrationsbidraget.

## MØLLEÅVÆRKET

Grænseværdier

- Organisk stof: 0,6 kg opløst COD pr. m<sup>3</sup>
- Suspenderet stof: 0,4 kg SS pr. m<sup>3</sup>
- Kvælstof: 0,06 kg N pr. m<sup>3</sup>
- Fosfor: 0,019 kg P pr. m<sup>3</sup>.

Bidraget beregnes efter følgende formel:

$$\text{Særbidrag} = V \times N \times (F-1)$$

Hvor

V = Bidragspligtig vandmængde fra virksomheden

N = Enhedspris pr. m<sup>3</sup>

F = Forureningsfaktor

Forureningsfaktor F beregnes på grundlag af nedenstående formel:

$$F = [0,30 \times (100 + \text{COD})/700 + 0,40 \times (100 + \text{SS})/500 + 0,05 \times (10 + \text{N})/70 + 0,25 \times (11 + \text{P})/30]$$

hvor

COD, SS, N og P er virksomhedernes gennemsnitlige årlige udledningskoncentrationer i mg/l.