

Regulativ for vandforsyning 2021



Indholdsfortegnelse

Forord.....	1
1 Indledende bestemmelser	1
1.1 Regulativ for vandforsyning - Lyngby-Taarbæk Forsyning A/S	1
1.1.1 Regulativet.....	1
1.1.2 Fastsættelse af anlægs- og driftsbidrag	1
1.1.3 Vandmålere og betaling efter målt vandforbrug	1
1.1.4 Offentliggørelse af oplysninger om vandkvaliteten	1
1.1.5 Installationsarbejder	2
1.1.6 Målere – størrelse, placering, kontrol og indgreb	2
1.1.7 Brandtekniske foranstaltninger	2
1.1.8 Morarenter.....	2
1.1.9 Inddrivelse af restancer	2
1.1.10 Vandafgift.....	2
1.1.11 Vandselskaber	2
1.1.12 Ejer og bruger.....	2
1.1.13 Ejendom.....	3
1.1.14 Ejerens underretning til brugere.....	3
1.2 LTF's anlæg m.v.	3
2 Lyngby-Taarbæk Forsynings styrelse.....	5
2.1 Oplysninger om Lyngby-Taarbæk Forsyning	5
2.1.2 Afgørelser	5
2.1.3 Takstblad.....	5
2.1.4 Forbrugerrepræsentation	5
3 Ret til forsyning med vand	6
3.1 Ret til forsyning med vand.....	6
3.1.1 Vilkår for forsyning.....	6
3.1.2 Sekundavand.....	6
3.2 Forsyning af erhvervsvirksomheder	6
3.3 Forsyning af brandtekniske installationer	7
3.3.1 Slangevinder og brandskabe.....	7
3.4 Reserveforsyning.....	7
3.5 Levering af byggevand.....	7
3.6 Trykstød.....	8
3.7 Udstykning, byggemodning m.v.	8

4 Forsyningsledninger	9
4.1 Anlæg af forsyningsledninger	9
4.2 Tinglysning	9
5 Stikledninger	10
5.1 Anlæg og vedligeholdelse af stikledninger.....	10
5.2 Stikledning til ejendomme	10
5.3 Udstykning, sammenlægning og omlægning	10
5.4 Ubenyttet ejendom	11
5.5 Fejl på stikledninger og stophaner	11
5.6 Fri adgang til stophane	11
6 Opretholdelse af tryk og forsyning	12
6.1 Vandtryk.....	12
6.2 Aflukning.....	12
6.3 Ulemper.....	12
6.4 Indskrænkning af vandforbruget.....	12
7 Vandforsyning til brandslukning.....	13
7.1 Etablering og vedligeholdelse	13
7.2 Flytning af forsyningsledning	13
7.3 Brug af brandhaner	13
7.4 Oplysning om brandvand.....	13
8 Vandinstallationer	14
8.1 Generelt vedrørende vandinstallationer.....	14
8.1.1 Grundejeren.....	14
8.1.2 Nyanlæg og væsentlig ændring	14
8.1.3 Vandinstallationer	15
8.1.4 Fabriksfremstillede produkter godkendt til drikkevand.....	15
8.1.5 Fejl på vandinstallationer	15
8.1.6 Forsvarlig funktion	16
8.1.7 Ubenyttede vandinstallationer	16
8.1.8 Arbejde på ejerens bekostning.....	16
8.1.9 Aktuel fare for forurening	16
8.2 Andre vandinstallationer i bygninger	16
8.2.1 Trykforøgeranlæg og trykreduktionsanlæg.....	16
8.2.2 Brandtekniske installationer.....	17
8.2.3 Regnvandsanlæg og sekundavand.....	17
8.3 Vandinstallationer m.v. i jord.....	17
8.3.1 Ændring af jordledning ved ombygning.....	17

8.3.2 Udgifter til omlægning af jordledning	17
8.3.3 Målerbrønde	17
9 Afregningsmålere	18
9.1 Generelle bestemmelser om installationer til måling af vandforbrug	18
9.2 Afregning af samlet vandforbrug	18
9.3 Placering af afregningsmåler	18
9.4 LTF's ejendom	18
9.5 Aflæsning.....	19
9.6 Vedligeholdelse og udskiftning	19
9.7 Størrelse og type	19
9.8 Ændring af vandforbruget.....	19
9.9 Ejerens ansvar	19
9.10 Utætheder eller fejl.....	20
9.11 Indgreb m.v. i afregningsmålere	20
9.12 Overgang fra fælles til individuel afregning.....	20
9.13 Ejerens ansvar, rettigheder og pligter	20
9.14 Måler teknisk kontrol	20
9.15 Kontrol af afregningsmåleren	20
9.16 Selvaflæsning.....	21
9.16.1 Fjernaflæsning	21
9.17 Tilsyn med afregningsmålere.....	21
10 Vandspild	22
10.1 Benyttelse og spild af vand	22
10.2 Vandspild før afregningsmåler.....	22
10.3 Lukning af vandtilførsel ved fare for forurening som følge af vandspild	22
11 Eftersyn af vandinstallationer og oplysningspligt	23
11.1 Det kommunale tilsyn	23
11.2 LTF's adgang til vandinstallationer	23
11.3 Oplysninger om vandforbrug.....	23
11.4 Egenkontrol af LTF's afregningsmålere.....	23
11.5 Information om LTF og drikkevandets kvalitet	23
12 Anlægsbidrag	24
12.1 Anlægsbidrag	24
12.2 Betaling af anlægsbidrag.....	24
12.3 Forsyningsledningsnettets alder.....	24
12.4 Tilslutning til ny forsyningsledning	24
12.5 Betaling af anlægsbidrag til en udstykning	24

12.6	Betaling af stikledningsbidrag i en udstykning.....	24
12.7	Anlægsbidrag til vand til midlertidigt forbrug.....	25
12.8	Ændret anvendelse af ejendom	25
12.9	Anlægsbidrag ved væsentlig nyinvestering i vandforsyningsanlægget	25
13	Driftsbidrag	26
13.1	Betaling for leveret vand og undtagelser herfra.....	26
13.2	Fast bidrag til ejendomme uden installationer.....	26
13.3	Driftsbidrag til midlertidigt brug	26
13.4	Driftsbidrag til brandtekniske installationer	26
13.5	Eftergivelse af statsafgift ved brud.....	26
13.6	Driftsbidrag ved skønnet vandforbrug	26
14	Betaling af anlægs- og driftsbidrag.....	27
14.1	Anlægsbidrag og driftsbidrag på ejendomsniveau	27
14.1.1	Betaling af anlægsbidrag	27
14.1.2	Betaling af driftsbidrag.....	27
14.1.3	Afdragsvis betaling eller henstand	28
14.1.4	Åbning ved ejerskifte (Ny overskrift og afsnit)	28
14.2	Driftsbidrag efter § 2 i bekendtgørelse om individuel afregning efter målt forbrug	29
14.2.1	Individuel afregning af driftsbidrag.....	29
14.2.2	Specificeret opkrævning.....	29
14.2.3	Bortfald af ejers hæftelse for brugers driftsbidrag	29
14.2.4	Fraflytning	29
14.2.5	Meddelelse om ny bruger.....	29
14.2.6	Åbne for vandet til ny bruger	29
14.2.7	Ejendommens ejers hæftelse for driftsbidrag	29
14.3	Ejerskifte.....	29
15	Klage	31
16	Straf.....	32
16.1	Bødestraf efter vandforsyningslovens § 84	32
16.2	Bødestraf for uautoriseret arbejde på installationer.....	32
16.3	Bødestraf efter bekendtgørelse om anvendelse af måleinstrumenter	32
16.4	Bødestraf efter bekendtgørelse om individuel måling af el, gas, vand, varme og køling	33
17	Ikrafttrædelse og offentliggørelse.....	34

Forord

Almene vandforsyninger som Lyngby-Taarbæk Vand A/S skal udarbejde et regulativ med de nærmere regler om retten til forsyning med vand og om de forpligtelser, der påhviler ejendommens ejer.

Regulativet godkendes af kommunalbestyrelsen i den eller de kommuner, hvor vandet forbruges. Se de nærmere retningslinjer i vandforsyningslovens § 55.

Regulativet er i overensstemmelse med branchevejledningen udarbejdet af Danske Vandværker og DANVA opdateret regulativet for vandforsyningsanlæg.

1 Indledende bestemmelser

1.1 Regulativ for vandforsyning - Lyngby-Taarbæk Forsyning A/S

Dette regulativ er udfærdiget af Lyngby-Taarbæk Forsyning A/S (benævnes fremadrettet som LTF).

Regulativet er godkendt af kommunalbestyrelsen i Lyngby-Taarbæk Kommune den 24. juni 2021.

Regulativet udleveres vederlagsfrit af LTF og er tilgængeligt på www.ltf.dk, hvorfra det kan downloades.

1.1.1 Regulativet

Dette regulativ er udfærdiget i medfør af § 55 i vandforsyningsloven, jf. lovbekendtgørelse nr. 1450 af 5. oktober 2020.

1.1.2 Fastsættelse af anlægs- og driftsbidrag

Bestemmelserne om fastsættelse af anlægs- og driftsbidrag er i overensstemmelse med vandforsyningslovens § 53, stk. 1.

1.1.3 Vandmålere og betaling efter målt vandforbrug

Bestemmelserne om vandmålere og betaling efter målt forbrug er i overensstemmelse med bekendtgørelse nr. 525 af 14. juni 1996 om betaling for vand efter målt forbrug m.v. på ejendomsniveau og bekendtgørelse nr. 837 af 27. november 1998 om individuel afregning efter målt vandforbrug, jf. vandforsyningslovens § 55, stk. 5 og 6.

1.1.4 Offentliggørelse af oplysninger om vandkvaliteten

Bestemmelser om offentliggørelse af det leverede vands kvalitet m.v. er i overensstemmelse med vandforsyningslovens § 57, stk. 2 og § 29, stk. 3 i bekendtgørelse nr. 1070 af 28. oktober 2019 om vandkvalitet og tilsyn med vandforsyningsanlæg, jf. vandforsyningslovens § 55, stk. 7.

1.1.5 Installationsarbejder

Bestemmelserne om installationsarbejders udførelse ved autoriserede VVS-installatører er i overensstemmelse med lovbekendtgørelse nr. 30 af 11. januar 2019 om autorisation af virksomheder på el-, vvs- og kloakinstallationsområdet (autorisationsloven).

1.1.6 Målere – størrelse, placering, kontrol og indgreb

Bestemmelserne om kontrol med og indgreb i målere er i overensstemmelse med bekendtgørelse nr. 582 af 28. maj 2018 om anvendelse af måleinstrumenter til måling af forbrug af vand, gas el eller varme og bekendtgørelse nr. 563 af 02 juni 2014 om individuel måling af el, gas, vand, varme og køling.

1.1.7 Brandtekniske foranstaltninger

Bestemmelserne om brandtekniske foranstaltninger er i overensstemmelse med bekendtgørelse nr. 1085 af 25. oktober 2019 om risikobaseret kommunalt redningsberedskab med senere ændringer, jf. lovbekendtgørelse nr. 314 af 3. april 2017 (Beredskabsloven).

1.1.8 Morarenter

Bestemmelser om morarenter er i overensstemmelse med lovbekendtgørelse nr. 459 af 13. maj 2014 om renter og andre forhold ved forsinket betaling (Renteloven).

1.1.9 Inddrivelse af restancer

Bestemmelser om overgivelse af restancer til restanceinddrivelsesmyndigheden eller private er i overensstemmelse med lovbekendtgørelse nr. 29 af 12. januar 2015 om inddrivelse af gæld til det offentlige som ændret ved ændringslov nr. 1574 af 27. december 2019.

1.1.10 Vandafgift

Bestemmelser om afgifter for vand er i overensstemmelse med lov om afgift af ledningsført vand, jf. lovbekendtgørelse nr. 171 af 25. februar 2020 (Vandafgiftsloven) med senere ændringer.

1.1.11 Vandselskaber

Bestemmelser om forholdet mellem en vandforsyning omfattet af vandsektorloven (vandselskab) og kommunen er i overensstemmelse med lovbekendtgørelse nr. 52 af 23. januar 2020 om vandsektorens organisering og økonomiske forhold (vandsektorloven).

1.1.12 Ejer og bruger

I dette regulativ angiver betegnelsen ejer grundejeren, når en bestemmelse ikke specifikt angiver, at ejerlejlighedsforhold eller specielle forhold, som nævnt i punkt 14.1, også er omfattet af den pågældende bestemmelse.

For ejendomme med en eller flere ejerlejligheder angiver betegnelsen ejerne af de enkelte ejerlejligheder. Hvis der på en ejendom med ejerlejligheder er tinglyst en bestemmelse i ejendommens vedtægter om, at ejerforeningen er forpligtet over for LTF, anses ejerforeningen dog som ejer efter regulativets bestemmelser.

Ved betegnelsen bruger forstås en person, som ikke ejer den til vandselskabet tilsluttede ejendom, men er den kontraktmæssige indehaver af retten til at benytte en enhed eksempelvis lejeren af en lejlighed, beboeren af en andelslejlighed eller anden ejendom, forpagteren af en erhvervsvirksomhed, ejeren af en ejerlejlighed, når ejerforeningen efter det ovenstående betragtes som ejer, og beboeren af en tjenestebolig.

Hvor ejeren af en fast ejendom og ejeren af en bygning på grunden ikke er den samme, betragtes bygningen som en selvstændig fast ejendom efter tinglysningslovens § 19.

1.1.13 Ejendom

Medmindre andet fremgår af regulativet, forstås ved en ejendom, et matrikelnummer eller flere matrikelnumre, der ifølge notering i matriklen skal holdes forenet. Se udstykningslovens § 2, lovbekendtgørelse nr. 769 af 7. juni 2018 om udstykning og anden registrering i matriklen (Udstykningsloven).

Ved individuel afregning efter målt forbrug angiver betegnelsen ejendom mindst to udlejnings- eller andelsenheder beliggende på et eller flere matrikelnumre, der i følge notering i matriklen skal holdes forenet.

Betegnelsen enhed angiver den enkelte udlejnings- eller andelsenhed i en ejendom.

1.1.14 Ejerens underretning til brugere

Ejeren af en ejendom, der får vand fra LTF, skal underrette eventuelle brugere af ejendommen om deres forpligtelser efter regulativet, men ejeren er i alle forhold ansvarlig over for LTF, jf. dog afsnit 9.13.

1.2 LTF's anlæg m.v.

I det følgende defineres en del af de begreber, der anvendes i regulativet. En del af definitionerne svarer til dem, som fremgår af Norm for almene vandforsyninger DS 442.

Almene vandforsyninger: Herved forstås anlæg som forsyner eller har til formål at forsyne mindst 10 ejendomme, jf. vandforsyningslovens § 3, stk. 3. Som synonym anvendes ofte begrebet "almen vandforsyning", hvilket i dette regulativ er LTF.

Distributionsnet: LTF's ledningsnet fra udpumpningen fra vandforsyningsanlægget frem til skel, dvs. hovedledninger, forsyningsledninger og stikledninger.

Forsyningsledning: Den del af distributionsnettet, som transporterer færdigbehandlet vand fra hovedledningen til de enkelte ejendommers stikledninger.

Forsyningsområde: I vandforsyningsplanen fastlægges bl.a. de almene vandforsyningsanlægs forsyningsområder. Det naturlige forsyningsområde er det område, som vandforsyningsanlægget naturligt kan forsyne, herunder områder som først i fremtiden kan forsynes fra vandforsyningsanlægget.

Hovedanlæg: LTF's vandværksanlæg til indvinding og behandling af drikkevand, LTF's råvandsledninger, vandbehandlingsanlæg, pumpeanlæg, herunder trykforøgeranlæg til særlige trykzoner i ledningsnettet, beholderanlæg samt hovedledninger til transport af færdigbehandlet vand til forsyningsnettet.

Hovedledning: Den del af distributionsnettet, som transporterer færdigbehandlet vand fra vandbehandlingsanlægget, eventuelt via trykforøgeranlæg og beholderanlæg mv. til forsyningsledningerne.

Jordledning: Den ledning, der forbinder stikledningen med installationerne i ejendommens bygninger. Jordledningen ligger i jorden på ejendommens grundstykke fra skel. Jordledningen er en del af ejendommens vandinstallationer.

Råvand: Ubehandlet vand, dvs. grundvand eller overfladevand.

Stikledning: Stikledningen er den del af distributionsnettet, som transporterer vand fra forsyningsledningen til ejendommens skel.

Sekundavand: Vand af anden kvalitet end drikkevandskvalitet, som kan erstatte brugen af drikkevand eller på anden måde kompensere for anvendelsen af drikkevand.

Stophane: Afspærringsanordning, der lukker for vandtilførslen til en eller flere ejendomme.

Vand til husholdningsbrug: Vand til husholdningsbrug omfatter alt vand i husholdningen, dvs. til konsum og madlavning, personlig hygiejne, toiletskyl, tøjvask m.m.

Vandbehandlingsanlæg: Anlæg, hvori råvandet underkastes behandling med henblik på dets anvendelse til drikkevand.

Vandforsyning: Dette begreb anvendes som betegnelse for en vandforsyningsvirksomhed, dvs. den juridiske enhed som ejendommen afregner sit vandforbrug med. Vandforsyning benyttes ofte som synonym for vandværk eller vandforsyningsanlæg.

Vandforsyningsanlæg: Dette består af vandindvindingsanlægget samt hoved-, forsynings- og stikledninger og eventuelle pumper på ledningerne (distributionsnettet). Et vandforsyningsanlæg kan bestå af flere vandindvindingsanlæg, der leverer vand til samme distributionsnet.

Vandindvindingsanlæg: Omfatter borer, brønde og andre anlæg til indtagning af vandet og endvidere vandbehandlingsanlæg og anlæg til udpumpning fra behandlingsanlæg, herunder eventuelle rentvandsbeholdere.

Vandinstallation: Omfatter installationer i bygninger og jord inden for grundgrænsen. Ledningsinstallationer i jord efter stikledningen, benævnes jordledninger, og er en del af vandinstallationen. Hertil hører også en eventuel afspærringsventil placeret på jordledningen. Vandinstallation er betegnet som vandindlæg i vandforsyningslovens § 50.

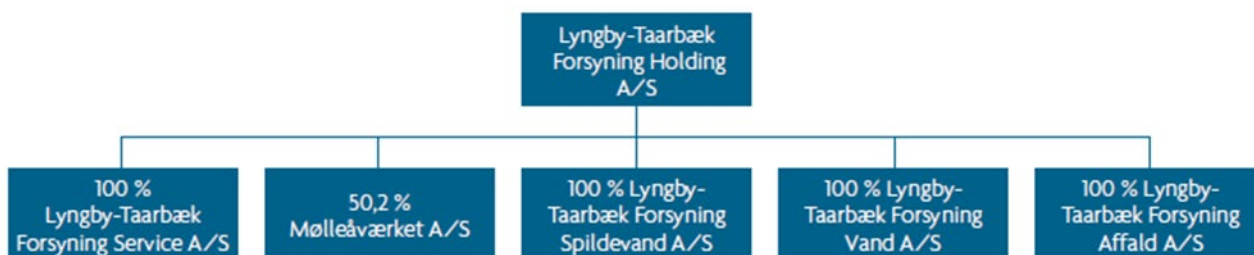
Vandværk: Dette begreb anvendes som synonymt med både vandindvindingsanlæg og vandforsyningsvirksomheden og er ofte anvendt i betegnelsen for den juridiske enhed, hvortil ejendommen afregner.

2 Lyngby-Taarbæk Forsynings styrelse

2.1 Oplysninger om Lyngby-Taarbæk Forsyning

Lyngby-Taarbæk Forsyning Holding A/S er et holdingselskab 100% ejet af Lyngby-Taarbæk kommune. Holdingselskabet ejer bl.a. datterselskabet Lyngby-Taarbæk Forsyning Vand A/S, der ejer anlægsaktiverne tilknyttet vandforsyningen. Lyngby-Taarbæk Forsyning Vand A/S drives og administreres af serviceselskabet Lyngby-Taarbæk Forsyning Service A/S, som ligeledes er et datterselskab til Lyngby-Taarbæk Forsyning Holding A/S.

Selskaber i Lyngby-Taarbæk Forsyning A/S



LTF leverer drikkevand til stort set alle boliger og virksomheder i Lyngby-Taarbæk kommune.

Lyngby-Taarbæk Forsyning Vand A/S cvr. nr. er 32292763. Oplysninger om siddende bestyrelse, gældende vedtægter, generalforsamling mv. fremgår af forsyningens hjemmeside www.ltf.dk.

2.1.2 Afgørelser

Afgørelser, som ved det godkendte regulativ er henlagt til LTF, træffes af LTF.

2.1.3 Takstblad

Takster for anlægsbidrag, driftsbidrag og for etablering af midlertidige vandleverancer m.v. fastsættes af LTF og godkendes af kommunalbestyrelsen.

Taksterne bekendtgøres i et takstblad, der er tilgængeligt på LTF's hjemmeside, hvorfra det kan downloades.

Takstblade udleveres vederlagsfrit af LTF.

2.1.4 Forbrugerrepræsentation

Forbrugerne har ret til at vælge forbrugerrepræsentanter til LTF's bestyrelse, jf. bekendtgørelse nr. 772 af 16. juni 2012 om forbrugerindflydelse i vandselskaber. De nærmere regler om valg af forbrugerrepræsentanter findes på LTF's hjemmeside.

3 Ret til forsyning med vand

LTF's forsyningspligt er fastsat i vandforsyningslovens kapitel 8.

Kommunalbestyrelsen kan påbyde sløjfning af overflødige borer og brønde, f.eks. hvis en ejendom skal tilsluttes vandforsyningsanlægget.

For sløjfning af vandforsyningsboringer og brønde gælder § 36 i lov om vandforsyning m.v.

3.1 Ret til forsyning med vand

Enhver ejer, hvis ejendom ligger i LTF's naturlige forsyningsområde, har med respekt for vandværkets indvindingstilladelse ret til forsyning med vand til almindeligt husholdningsforbrug, til institutioner, til almindeligt landbrug (dog ikke til vanding af landbrugsafgrøder) og anden erhvervsvirksomhed, som benytter vand i mindre omfang.

Indlæggelsen af og forsyningen med vand sker på de vilkår, som er fastsat i regulativet og mod betaling efter godkendte takster.

3.1.1 Vilkår for forsyning

Indlæggelse af vand skal kunne ske således, at stikledninger kan fremføres og henligge under frostfrie forhold, placeret således, at LTF har uhindret adgang til stikledningerne og tilstrækkelig plads til at kunne etablere og vedligeholde disse.

Hvor dette undtagelsesvist ikke kan lade sig gøre, skal de nærmere betingelser omkring etablering af stikledningen aftales med LTF.

Såfremt fastsættelse af takster for anlægsbidraget afviger fra LTF's takstblad, skal dette godkendes af kommunen.

3.1.2 Sekundavand

LTF bestemmer i hvilket omfang, forsyningen kan levere sekundavand.

Indlæggelsen og forsyningen heraf sker på særlige vilkår.

Vilkårene fastsættes i en skriftlig aftale mellem LTF og forbrugeren, som skal godkendes af Lyngby-Taarbæk kommune.

Installationerne skal være adskilt og sikres med korrekt tilbagestrømningssikring iht. DS/EN1717 eller de til enhver tid gældende normer og forskrifter herfor, medmindre LTF har godkendt andet.

LTF kan kræve dokumentation for, at f.eks. tilbagestrømningssikringer fungerer forskriftsmæssigt.

3.2 Forsyning af erhvervsvirksomheder

LTF bestemmer i hvilket omfang, der kan leveres vand til erhvervsvirksomheder, herunder landbrug, som benytter vand i større omfang.

LTF fastsætter i hvert enkelt tilfælde vilkårene for en sådan levering. Vilkårene fastsættes i en skriftlig aftale, der skal godkendes af kommunalbestyrelsen.

Der kan herunder fastsættes vilkår om, at ejere/brugere, der benytter vand i større omfang, eller som har et vandaftag, der kan skabe et så stort flow, at der forekommer risiko for løsrivning af partikler i ledningsnettet, må tåle de gener, der er forbundet hermed, og at de for egen regning foretage de fornødne foranstaltninger i den forbindelse, jf. afsnit 6.4.

Indlæggelsen af og forsyningen med vand sker i øvrigt på de vilkår, som er fastsat i regulativet og mod betaling efter godkendte takster.

3.3 Forsyning af brandtekniske installationer

Vand til brandtekniske installationer tillades normalt ikke via direkte kobling til vandforsyningsnettet. Disse skal indrettes i overensstemmelse med gældende normer for indretning af sprinkleranlæg, samt med korrekt tilbagestrømningssikring iht. DS/EN1717.

LTF kan forlange eksisterende sprinkleranlæg ændret, hvis det anses for nødvendigt af hensyn til dimensioneringen, trykoptimering og sektionering af LTF's hovedanlæg og forsyningsledningsnet, samt hvis den eksisterende sprinklerinstallation kan udgøre en forureningsrisiko.

Krav om ændringer af eksisterende sprinkleranlæg, der ikke vedrører en forureningsrisiko, skal gives med et varsel på 6 mdr. til grundejer. Planlægning, gennemførelse og betaling af ændringerne på sprinkleranlægget påhviler grundejer.

I forbindelse med levering af vand til brandtekniske installationer med vandforbrug fastsætter LTF eventuelle særlige vilkår for leveringen ved siden af bestemmelserne i dette regulativ, jf. dog bekendtgørelse om risikobaseret kommunalt redningsberedskab.

3.3.1 Slangevinder og brandskabe

Slangevinder og brandskabe skal tilsluttes efter vandmåler og med korrekt tilbagestrømningssikring iht. DS/EN1717.

I eksisterende ejendomme, hvor slangevinder og brandskabe er tilsluttet før vandmåler, kan LTF forlange, at disse installationer tilsluttes efter vandmåler eller plomberes. Omkostningerne forbundet med eventuelle ændringerne, jf. ovenstående, afholdes af ejeren.

3.4 Reserveforsyning

Etablering af vandforsyning og forsyning med vand fra LTF som reserve for en ejendoms eget vandforsyningsanlæg, kan normalt ikke forventes tilladt.

LTF kan dog undtagelsesvis tillade etableringen på særlige vilkår, herunder bl.a. vilkår om tilbagestrømningssikring.

I forbindelse med indlæg af vand kan det ikke forventes tilladt, at en ejendoms eget vandforsyningsanlæg tilsluttes LTF's kollektive vandforsyningsnet.

3.5 Levering af byggevand

LTF stiller krav om montering af byggevandmålere ved byggeri. I byggeperioden skal der ske en sikring efter DS/EN 1717, medmindre LTF bestemmer andet.

Hvis der ikke anvendes byggevandsmåler, pålægges ejer en udgift svarende til prisen på minimum 100 m³ vand- og spildevandsafgift. Afhængig af det konkrete byggeri kan forsyningen skønsmæssigt fastlægge et større forbrug.

3.6 Trykstød

Vandforbruget skal aftages på en sådan måde, at trykstød ikke forekommer og således, at pludselige og unødvendige variationer undgås.

3.7 Udstykning, byggemodning m.v.

Ved udstykning af en ejendom til matrikler eller ejerboliger, hvor LTF hidtil har leveret samlet til den tidligere ejendom via én hovedmåler, leverer LTF en ny måler ved hver ny ejendom, der afregner forbrug direkte med LTF.

LTF fastlægger vilkår for vandforsyningen til de ved udstykningen opståede ejendomme, herunder krav til anlæggets dimensionering og funktion, jf. afsnit 5.3.

I forbindelse med byggemodninger skal en eventuel udstykning være gennemført, inden LTF fører stikledninger frem til de nye matrikelnumre.

Forsyning med vand sker i øvrigt på de vilkår, som er fastsat i regulativet og mod betaling efter godkendte takster. LTF etablerer kun ledningsarbejde (stikledninger m.m.) ved udstykning/byggemodning efter at betalingen er modtaget.

4 Forsyningsledninger

LTF beslutter inden for vandforsyningsplanen, hvornår forsyningsledningerne skal anlægges og reoveres.

Herudover kan LTF af myndighederne blive pålagt at anlægge nye forsyningsledninger, f.eks. hvis kommunalbestyrelsen træffer afgørelse om, at en eller flere ejendomme skal tilsluttes et alment vandforsyningsanlæg, jf. vandforsyningslovens § 29 samt §§ 45-48.

LTF må ikke anlægge forsyningsledninger i strid med vandforsyningsplaner, jf. vandforsyningslovens § 14 a, stk. 2.

4.1 Anlæg af forsyningsledninger

Forsyningsledninger anlægges af, vedligeholdes af og tilhører LTF.

LTF beslutter inden for vandforsyningsplanen, hvornår forsyningsledningerne skal anlægges og reoveres.

4.2 Tinglysning

Hvis forsyningsledninger fremføres over privat grund, skal retten til deres anlæg, benyttelse og vedligeholdelse sikres ved deklaration, der skal tinglyses på de respektive ejendomme. Udgiften til tinglysning afholdes af LTF.

5 Stikledninger

5.1 Anlæg og vedligeholdelse af stikledninger

Stikledninger og eventuelle stophaner placeret herpå, anlægges af, vedligeholdes af og tilhører LTF.

LTF er forpligtet til indenfor et rimeligt varsel, at etablere og opretholde funktionen af stophaner på stikledningen.

Afspærringsanordninger, stophaner eller lignende, der er placeret efter stikledningen på ejerens vandinstallationer, herunder på jordledningen, ejes og vedligeholdes af ejeren i overensstemmelse med reglerne i dette regulativs punkt 8.

Alt arbejde med stikledninger skal udføres af autoriserede VVS-installatører eller af LTF's personale, jf. bestemmelserne i bekendtgørelse nr. 859 af 3. juli 2014 om undtagelser fra krav om autorisation for arbejder udført af forsyningsvirksomheder.

Ingen må overdække LTF's ventildæksler eller stophanedæksler.

5.2 Stikledning til ejendomme

Hver ejendom skal normalt have sin særskilte stikledning. Der vil sædvanligvis kun blive anlagt én stikledning til hver ejendom.

LTF fastlægger antallet og placeringen af stikledninger efter drøftelse med ejendommens ejer.

Stikledningen skal normalt indlægges fra forsyningsledningen i den gade eller vej, hvortil ejendommen har facade (adgangsvej).

I mangel af enighed beslutter LTF stikledningens endelige placering.

I særlige tilfælde kan LTF tillade, at forsyning til to eller flere ejendomme efter ejernes ønske skal ske gennem en fælles stikledning. Vilklårene herfor fastsættes i en deklaration, der skal være godkendt af LTF, og som skal tinglyses på de respektive ejendomme ved ejernes foranstaltning og på deres bekostning.

Hvis stikledningen fremføres over privat grund, skal retten til dens anlæg, benyttelse og vedligeholdelse sikres ved deklaration, der skal tinglyses på den/de respektive ejendomme. Udgifterne hertil afholdes af LTF.

Hvis forsyning sker via en forsyningsledning, der er beliggende på den ejendom, som skal forsynes, så udgør stikledningen de første 30 cm. af ledningen fra forsyningsledningen, uanset placering af stophanen. Ledningsanlæg herfra og frem til ejendommen, udgør ejendommens jordledning.

5.3 Udstykning, sammenlægning og omlægning

LTF kan beslutte at omlægge en stikledning, hvis en ejendom udstykkes, hvis der på en ejendom foretages om- eller tilbygningsarbejder, eller der sker væsentlige ændringer i vandforbruget eller lignende, som indebærer, at stikledningsdimensionen bør ændres. I så fald må ejendommens ejer afholde omkostningerne til omlægningen samt eventuelt yderligere anlægsbidrag, jf. afsnit 12.8 og 12.9.

Ved sammenlægning af forsynede ejendomme kan LTF på ejerens bekostning fjerne stikledninger, der henligger ubenyttede efter sammenlægningen.

Tilsvarende gælder, hvis ejeren selv ønsker stikledningen omlagt.

Ved udstykning af sokkelgrunde, klynger af ejendomme eller lignende, afgør LTF, om der skal føres stikledning frem til soklens/klyngens skel. Dette er gældende både ved udstykning af sokkelgrunde fra en allerede forsynet ejendom og ved etablering af sokkelgrunde på en ejendom, der ikke tidligere har været forsynet.

Hvis vandforsyningen til en ejendom ved udstykning ændres fra at være via jordledning på egen matrikel til at være via jordledning henover anden mands matrikel, skal dette deklareres. Det samme gælder, hvis vandforsyningen til en ejendom ved udstykning ændres til at forsyne flere ejendomme via en fælles stikledning. Vilklårene herfor fastsættes i en deklaration, der skal være godkendt af LTF, og som skal tinglyses på de respektive ejendomme ved ejernes foranstaltning og på deres bekostning.

5.4 Ubenyttet ejendom

LTF kan afbryde stikledningen til en ubenyttet ejendom eller ejendomme uden vandforbrug ved forsyningsledningen for ejerens regning.

5.5 Fejl på stikledninger og stophaner

Ejere af ejendomme skal straks give LTF meddelelse om indtrufne eller formodede fejl, herunder utætheder ved stikledninger og stophaner.

5.6 Fri adgang til stophane

Såfremt stophane og/eller målerbrønd står i eller inden for skel, påhviler det ejeren af en ejendom at sikre, at stophane og/eller målerbrønden er synlig og let tilgængelig.

6 Opretholdelse af tryk og forsyning

Efter vandforsyningslovens § 51, stk. 1, kan der ikke forlanges erstatning for svigtende levering, eller følgeskader af dette, eller som følge af utilfredsstillende trykforhold i forsyningsledningerne, mangler ved anlægget, brud på forsyningsledningerne eller arbejder på anlægget.

Vandforsyningslovens § 52 bestemmer, at der kan træffes bestemmelse om indskrænkning af vandforbruget eller visse dele af det, herunder om indskrænkning med hensyn til vanding af haver i tørkeperioder m.v., når LTF's drift eller hensynet til vandforekomsterne gør det nødvendigt. Kommunalbestyrelsen kan pålægge LTF at træffe en sådan bestemmelse.

6.1 Vandtryk

LTF skal til enhver tid tilstræbe at opretholde tilfredsstillende forsyningsforhold og opretholde et vandtryk, der gør almindeligt vandforbrug muligt i samtlige tilsluttede ejendomme, dog jf. afsnit 8.3.1.

LTF har dog ingen pligt til at opretholde noget mindstetryk i forsyningsledningsnettet ud for de enkelte ejendomme.

LTF er indenfor rammerne af ovenstående berettiget til at ændre aktuelle trykforhold forbigående eller varigt.

6.2 Aflukning

Ved aflukning af vandledninger skal der normalt gives ejere eller deres repræsentanter et rimeligt varsel, men LTF kan ved ledningsbrud og andre særlige forhold foretage aflukninger uden varsel.

6.3 Ulemper

Enhver forbruger må, uden at have krav på erstatning, tåle de ulemper og følgevirkninger der måtte opstå ved svigtende levering som følge af mangler ved anlægget og disses afhjælpning, ved vedligeholdelsesarbejder vedrørende anlægget, herunder ved ledningsbrud, strømsvigt og anden force majeure, eller ved ledningslukninger, reparationer og udskylning af ledninger, skift af malere m.v.

Endvidere må enhver tåle de ulemper og eventuelle udgifter, der måtte opstå i forbindelse med forringet vandkvalitet, hvor vandet ikke kan bruges som normalt, og forsyningen er således ikke erstatningsansvarlig som følge af ulemper ved svigtende levering eller forringet vandkvalitet.

Ved afbrydelse eller genoptagelse af forsyningen og ved anden driftsforstyrrelse, herunder ændringer i tryk og kvalitet, er LTF, uanset om denne måtte have udvist uagtsomhed, heller ikke ansvarlig for forbrugeres driftstab, avancetab eller andet indirekte tab. Denne bestemmelse gælder ikke, såfremt LTF har udvist forsæt eller grov uagtsomhed.

Erhvervsdrivende opfordres til at tegne en driftstabsforsikring.

6.4 Indskrænkning af vandforbruget

LTF kan, uden at der kan gøres krav på erstatning herfor, træffe bestemmelse om indskrænkning af vandforbruget eller visse dele af det, herunder om indskrænkning med hensyn til vanding af haver i tørkeperioder m.v., når LTF's drift eller hensynet til vandforekomsterne gør det nødvendigt.

Kommunalbestyrelsen kan pålægge LTF at træffe en sådan bestemmelse jf. i øvrigt vandforsyningslovens § 52.

7 Vandforsyning til brandslukning

Der kan ifølge vandforsyningslovens § 51, stk. 1, benyttes vand fra et alment vandforsyningsanlæg til brandslukning og andre nødstilfælde.

Kommunalbestyrelsen skal som brandmyndighed sikre tilstrækkelig vandforsyning til brandslukning, jf. beredskabsloven.

7.1 Etablering og vedligeholdelse

Etablering, vedligeholdelse og sløjfning af brandhaner på forsyningsledninger skal ske efter kommunalbestyrelsens anvisning, og udgifterne hertil afholdes af kommunalbestyrelsen.

Kommunalbestyrelsen kan forlange, at forsyningsledninger af hensyn til deres funktion ved brandslukning anlægges med større ledningsdimension end ellers nødvendigt. Det gælder tilsvarende ved omlægning. Merudgifterne hertil afholdes af kommunalbestyrelsen.

Den omtalte ændring af ledningsdimensionering og omlægning af ledningen forudsætter, at sådanne ændringer ikke skaber risiko for forringelse af drikkevandskvaliteten.

Hvis det af hensyn til den fortsatte vandforsyning er nødvendigt at reducere ledningsdimensioneringen som følge af sløjfning af brandhaner eller som følge af andre ændringer i forsyningen af vand til brandslukningsformål, afholdes udgifterne hertil af kommunalbestyrelsen.

LTF afgør om nye brandstandere skal være sikret mod tilbagestrømning.

Såfremt der konstateres defekte brandhaner, skal disse fjernes eller repareres på ejers bekostning.

7.2 Flytning af forsyningsledning

Ved flytning eller udskiftning af en forsyningsledning afholder kommunalbestyrelsen omkostningerne til flytning og tilslutning af brandhaner på forsyningsledningen.

7.3 Brug af brandhaner

Bortset fra indsats ved brand og andre nødstilfælde samt beredskabets afprøvninger af brandhaner må ingen bruge vand fra brandhaner, medmindre kommunalbestyrelsen og LTF har givet tilladelse hertil.

7.4 Oplysning om brandvand

Kommunalbestyrelsen skal på LTF's begæring oplyse vandforbruget fra brandhaner ved indsats og afprøvning samt varsle LTF om planlagte afprøvninger af brandhaner.

8 Vandinstallationer

Ejeren af en ejendom har pligt til at sørge for, at vandindlægget holdes forsvarligt vedlige, og at mangler bliver afhjulpet snarest, jf. vandforsyningslovens § 50, stk. 2. Hvis ejeren ikke efterkommer LTF's krav om at afhjælpe konstaterede fejl eller mangler, der kan have betydning for vandkvalitet eller vandspild, kan LTF anmode kommunalbestyrelsen om at give påbud om lovliggørelse af ulovlige forhold, jf. vandforsyningslovens § 65, stk. 3.

LTF er ved kommunens godkendelse af regulativet tillagt kompetence til at pålægge ejeren af en ejendom at udbedre installationer, der udgør en fare for forurening af vandet i forsyningsledningerne, herunder ved brud der kan forårsage omfattende vandspild.

Hvis ejeren forsømmer de forpligtelser, der påhviler ejeren med hensyn til vandinstallationer, kan kommunalbestyrelsen i sin egenskab af tilsynsmyndighed efter forudgående påbud lade arbejdet udføre på ejerens bekostning, jf. vandforsyningslovens § 65 (selvhjælpshandlinger).

8.1 Generelt vedrørende vandinstallationer

8.1.1 Grundejeren

Vandinstallationer, herunder jordledninger og stophaner på denne, etableres af, vedligeholdes af og tilhører grundejeren, jf. dog afsnit 9.4 og 9.6 angående afregningsmålere.

Hvor ejeren af en fast ejendom og ejeren af en bygning på grunden ikke er den samme, jf. afsnit 1.1.12, sidste afsnit, afholdes udgifter vedrørende vandinstallationer af ejeren af bebyggelsen på grunden.

Alle udgifter vedrørende vandinstallationer afholdes af ejeren, herunder også udgifter til omlægning af vandinstallationer, f.eks. omlægning af jordledninger, som følge af nødvendig omlægning af forsynings- og/eller stikledning. Udgifter i henhold til afsnit 9.6 og 9.15, 4. punktum angående afregningsmålere afholdes dog af LTF.

Afspærringsventiler omkring vandmåleren skal virke og vandinstallationerne skal være i så god stand, at de kan holde til et målerskifte. Ejeren udgifter hertil er LTF uvedkommende. I bygninger hvor der kun er installeret en afspærringsventil ved vandmåleren skal ejeren sikre at tilbagestrømmet vand i forbindelse med vandmålerskift kan fjernes. Udgifter til dette og evt. skader er LTF uvedkommen.

8.1.2 Nyanlæg og væsentlig ændring

Vandinstallationsarbejder, der er omfattet af autorisationsloven, må kun gennemføres, efter der er indhentet tilladelse til arbejderne. Reglerne herom følger af lovebekendtgørelse nr. 1178 af 23. september 2016 (byggeloven) og bygningsreglementerne. Det er den lokale byggemyndighed (kommunen), som udsteder tilladelsen.

LTF kan stille krav om, at der ved arbejder på vandinstallationer, hvor der kan være risiko for forurening af vandforsyningsanlægget, hvis tilbagestrømningssikringen svigter, skal anmeldes til LTF, inden arbejdet påbegyndes, og når arbejdet er afsluttet.

Det er for eksempel anlæg af nye vandinstallationer eller væsentlige ændringer af vandinstallationer til installationsgenstande, vandvarmere, vandbehandlingsanlæg, regnvandsanlæg med mere. Dokumentation skal leveres af en autoriseret VVS-installatør.

8.1.3 Vandinstallationer

Arbejder med vandinstallationer, herunder med jordledninger og vandmålere, må kun udføres af autoriserede VVS-installatører og LTF.

Dog undtaget de situationer hvor lovbekendtgørelse nr. 30 af 11. januar 2019 om autorisation af virksomheder på el-, vvs- og kloak-installationsområdet (autorisationsloven) fastsætter andet. For afmontering af måleren skal LTF have besked.

Vandinstallationer skal udføres, så de opfylder kravene i Bygningsreglementet, hvor der i vejledningen til overholdelse af Bygningsreglementet henvises til DS 439 (Vandnormen) og til DS/EN 1717 (tilbagestrømningssikring).

LTF kan kræve dokumentation for, at tilbagestrømningssikringen er etableret, og at den fungerer forskriftsmæssigt.

8.1.4 Fabriksfremstillede produkter godkendt til drikkevand

Fabriksfremstillede byggevarer er tilknyttet såvel hygiejnemæssige som mekanisk-fysiske krav.

Hygiejne karakteristika:

Vandinstallationer skal udformes af materialer, der ikke afgiver sundhedsfarlige stoffer til vandet eller giver generende lugt, smag, misfarvning eller generende vækst af mikroorganismer. Kravet vedrører alle materialer, der indgår i installationen, f.eks. rør, armaturer og pakninger.

Fabriksfremstillede produkter, der indgår i eller tilsluttes de faste drikkevandinstallationer til og med tappestedet, skal for så vidt angår egenskaber, der har indflydelse på drikkevandets kvalitet, jf. bekendtgørelse om vandkvalitet og tilsyn med vandforsyningsanlæg, være godkendt af Trafik-, Bygge- og Boligstyrelsen, medmindre det pågældende produkt er undtaget.

Mekanisk-fysiske karakteristika:

Produktet skal være forsynet med CE-mærke eller have gennemgået en afprøvning for de egenskaber, der er relevante for Danmark.

8.1.5 Fejl på vandinstallationer

Vandinstallationer skal udføres, benyttes og vedligeholdes på en sådan måde, at der ikke er fare for forurening af vandet, opstår utætheder eller på anden måde voldes ulemper.

Hvis det konstateres eller må formodes, at der er utætheder, herunder utæthed på jordledning, eller andre fejl, skal ejeren sørge for at vandinstallationerne straks gennemgås og i fornødent omfang bringes i orden. Brugere skal straks anmelde konstaterede eller formodede fejl til ejeren.

Hvis fejlen har betydning for ejendommens vandforbrug eller udgør en risiko for forurening af vandet i forsyningsnettet, skal ejeren straks underrette LTF om forholdet.

Ejeren sørger selv for alternativ vandforsyning i forbindelse med etablering og vedligeholdelse af vandinstallationer, herunder ved brud på jordledningen.

8.1.6 Forsvarlig funktion

LTF kan pålægge ejeren at lade foretage de foranstaltninger, som LTF finder ønskelige af hensyn til vandinstallationernes forsvarlige funktion, herunder tilbagestrømningssikring. Sådanne foranstaltninger skal til stadighed holdes i god stand, og de må ikke fjernes eller ændres uden LTF's tilladelse.

Hvis der efter reparation eller der på anden måde er en begrundet formodning om utæthed på jordledningen, kan LTF forlange, at jordledningen tæthedsprøves for det maksimalt forekommende tryk.

Tæthedsprøvningen skal foretages af en autoriseret vvs-installatør og sker for ejerens egen regning og risiko.

LTF kan forlange dokumentation for, at den eller de pålagte foranstaltninger er foretaget, og at vandinstallationerne fungerer forskriftsmæssigt. Dokumentation skal leveres af en autoriseret VVS-installatør.

8.1.7 Ubenyttede vandinstallationer

Ejeren har pligt til at holde ubenyttede vandinstallationer aflukket og tømt for vand. LTF kan forlange, at vandinstallationer i ubenyttede bygninger afbrydes på forskriftsmæssig måde. LTF kan alternativt forlange, at der er et nærmere bestemt årligt minimumsforbrug på installationen, således at stillestående vand undgås.

8.1.8 Arbejde på ejerens bekostning

Forsømmer ejeren de forpligtelser, som påhviler ejeren med hensyn til vandinstallationer, kan kommunalbestyrelsen i sin egenskab af tilsynsmyndighed efter forudgående påbud lade arbejdet udføre på ejerens bekostning, jf. vandforsyningslovens § 65.

LTF kan afbryde forsyningen til ejendommen, indtil arbejdet er udført.

8.1.9 Aktuel fare for forurening

Ejendommens ejer eller bruger skal straks iværksætte de fornødne foranstaltninger til at standse en konstateret og aktuel fare for forurening af vandet i forsyningsnettet, f.eks. som følge af trykfald eller manglende aflukning eller tømning af ubenyttede vandinstallationer eller ved omfattende vandspild, jf. afsnit 10.3.

Hvis der på en ejendom konstateres forhold, der kan udgøre en forureningsrisiko, og ejeren eller brugeren på forlangende ikke får bragt forholdene i orden, kan LTF afbryde forsyningen.

LTF foretager genåbning, når ejeren kan dokumentere, at der er foretaget de nødvendige foranstaltninger til at bringe forholdene, som begrunder aflukning af vandtilførslen, til ophør.

LTF kan forlange, at der for afbrydelse og genåbning betales et gebyr, som fremgår af LTF's af takstblad, der kan hentes på hjemmesiden.

8.2 Andre vandinstallationer i bygninger

8.2.1 Trykforøgeranlæg og trykreduktionsanlæg

Finder LTF, at trykforholdene i en ejendom kan forventes at blive utilfredsstillende, og dette kan henføres til særlige forhold vedrørende den pågældende ejendom, kan LTF forlange, at der efter nærmere angivne

forskrifter skal opstilles et trykforøgeranlæg eller trykreduktionsanlæg i forbindelse med ejendommens vandinstallationer.

Etablering og vedligeholdelse af dette anlæg foranstaltes og betales af ejeren.

8.2.2 Brandtekniske installationer

Etablering og vedligeholdelse af brandtekniske installationer med vandforbrug, f.eks. eksisterende sprinkleranlæg eller lignende, skal ske i henhold til de til enhver tid gældende regler og forskrifter herfor, herunder kravene i Bygningsreglementet, hvor der i vejledningen til overholdelse af Bygningsreglementet henvises til DS 439 (Vandnormen) og til DS/EN 1717 (tilbagestrømningssikring).

Særlige vilkår for levering af vand til brandtekniske installationer med vandforbrug fastsættes af LTF, jf. afsnit 3.3.

Vandspild som følge af misbrug af brandtekniske installationer må ikke forekomme.

8.2.3 Regnvandsanlæg og sekundavand

Anlæg til opsamling af regnvand fra tage til brug for wc-skyl og tøjvask i maskine skal udføres i overensstemmelse med gældende Rørcenteranvisning, og der skal om fornødent indhentes tilladelse hertil fra kommunalbestyrelsen, jf. bekendtgørelse nr. 524 af 1.maj 2019 om vandkvalitet og tilsyn med vandforsyningsanlæg.

Regnvandsanlæg skal anmeldes til LTF.

I ejendomme, der får leveret sekundavand fra LTF, skal installationer udføres i overensstemmelse med DS/EN 1717 i forhold til de fastsatte krav til sekundavandets kvalitet.

8.3 Vandinstallationer m.v. i jord

8.3.1 Ændring af jordledning ved ombygning

Ved ombygning af en ejendom kan LTF forlange, at jordledningen ændres, hvis det anses for nødvendigt af hensyn til ejendommens kommende vandforbrug.

8.3.2 Udgifter til omlægning af jordledning

Udgifter til omlægning af jordledningen som følge af nødvendig omlægning af forsynings- og/eller stikledning, afholdes af grundejeren.

8.3.3 Målerbrønde

Målerbrønde skal udføres således, at vandmåleren holdes frostfri.

Målerbrønden skal være forsynet med et forsvarligt dæksel og skal ved ejerens foranstaltning holdes ren og så vidt muligt tør. Ved høj grundvandsstand kan LTF forlange, at målerbrønden etableres som en tæt brønd.

Målerbrønden etableres af, vedligeholdes af og tilhører ejeren, medmindre ejeren og LTF har aftalt andet.

9 Afregningsmålere

Der skal på alle ejendomme, der er tilsluttet en almen vandforsyning, være installeret vandmålere med henblik på afregning efter målt forbrug. Der kan desuden ske betaling efter målt forbrug, hvor forbrugeren er lejer, andelshaver eller ejerlejlighedsejer, når det er teknisk muligt, jf. vandforsyningslovens § 55, stk. 5 og 6, og bekendtgørelserne herom.

Det er LTF, der afgør placering af afregningsmåleren.

Placering af afregningsmåleren kræver, at måleren både for forbrugeren og montøren skal være let at aflæse og udskifte.

9.1 Generelle bestemmelser om installationer til måling af vandforbrug

De generelle bestemmelser for vandinstallationer jf. afsnit 8.1.1 - 8.1.9 finder tilsvarende anvendelse for installationer til måling af vandforbrug.

9.2 Afregning af samlet vandforbrug

Ejeren af en ejendom, der er tilsluttet LTF, har pligt til at installere en afregningsmåler til brug for afregning af ejendommens samlede vandforbrug.

Der må kun anbringes én afregningsmåler på hver ejendom, medmindre der er truffet aftale med LTF om andet.

Afregningsmåleren og dennes placering må ikke ændres uden forudgående aftale herom med LTF. Plomber ved målere og ventiler må kun brydes af LTF's personale eller af LTF's dertil bemyndigede personer.

9.3 Placering af afregningsmåler

Afregningsmåler anbringes i bygning umiddelbart efter jordledningens indføring eller i målerbrønd efter LTF's anvisning og sådan, at den er beskyttet mod frost, utilsigtet opvarmning, mekaniske ydre påvirkninger og korrosion.

I tilfælde, hvor afregningsmåleren af hensyn til installation, aflæsning eller vedligeholdelse af måleren ikke kan placeres i en bygning, anbringes måleren i en målerbrønd på jordledning efter LTF's anvisning.

Samme regler gælder ved ombygning af en ejendom, skift af status for ejendom eller ved overgang til fjernaflæsning. Måleren skal til stadighed være let at aflæse og udskifte.

Målerbrønden placeres ca. 1 meter inden for skel.

Det må ikke være muligt at aftappe vand fra installationen før vandmåleren, og der må, ud over den krævede afspæringsventil, ikke monteres komponenter før måleren uden godkendelse fra LTF.

9.4 LTF's ejendom

Afregningsmålere stilles til rådighed af LTF og forbliver LTF's ejendom. Afregningsmålere anbringes på ejerens bekostning.

LTF kan beslutte, at afregningsmålere skal være elektroniske og kunne fjernaflæses.

9.5 Aflæsning

LTF har til enhver tid ret til manuelt at aflæse afregningsmålere efter varsel, jf. afsnit 9.17.

LTF kan til enhver tid foretage fjernaflæsning af afregningsmålere. Data om forbrug og drift bliver ved fjernaflæste afregningsmålere overført automatisk til LTF. Behandling af oplysninger fra fjernaflæsningssystemet udføres i henhold til GDPR-reglerne og information om behandlingen er tilgængelige på LTF's hjemmeside.

LTF foretager løbende, efter en konkret vurdering, aflæsninger udelukkende med henblik på optimering af den generelle drift af ledningsnettet samt afregning af brugerens forbrug.

Endvidere kan LTF – på grundlag af en henvendelse fra brugeren – aflæse pågældende brugers data til afklaring af brugerens forbrugsforhold, f.eks. ved fejl i anlæg mv.

Selvom vandmålerne er fjernaflæste, er det stadig brugernes ansvar at holde øje med vandmåleren og aflæse den med jævne mellemrum, så et evt. unormalt vandforbrug opdages, det kan være et stort vandforbrug pga. løbende toilet eller lækage, eller det kan være en vandmåler, som er gået i stå.

Nærmere oplysninger om vandforsyningens anvendelse af aflæsningsdata mv. fremgår af LTF's oplysninger om behandling af personoplysninger, som er tilgængelige på LTF's hjemmeside, og som er oplyst direkte over for de enkelte brugere.

9.6 Vedligeholdelse og udskiftning

Afregningsmålere vedligeholdes af LTF og for dennes regning. LTF er berettiget til, når som helst for egen regning, at udskifte og kontrollere målere efter varsel, jf. afsnit 9.17.

Vandinstallationer skal kunne tåle, at vandmåleren udskiftes. Kan installationerne ikke tåle en udskiftning, herunder på grund af skrøbelige/rustne vandrør, skal ejendommens ejer sørge for, at vandinstallationerne bringes i orden og skal selv afholde udgifterne hertil. Installationen før/efter måleren skal være fastgjort.

LTF har ret til at fotografere målerinstallationen til brug for dokumentation og registrering.

9.7 Størrelse og type

Afregningsmåleres størrelse og type bestemmes af LTF ud fra de oplysninger, som ejeren har givet om vandinstallationerne og vandforbruget til erhvervsvirksomheder m.v.

9.8 Ændring af vandforbruget

Hvis vandforbruget ændres i forhold til det af ejeren tidligere oplyste jf. afsnit 9.7 således, at afregningsmåleren ikke længere er tilpasset vandforbruget, kan LTF forlange målerinstallationen ændret for ejers regning, så måleren kan udskiftes med en måler af passende størrelse.

9.9 Ejers ansvar

Ejer er erstatningspligtig over for LTF i alle tilfælde, hvor en afregningsmåler er bortkommet eller er blevet beskadiget, f.eks. ved vold, brand, frost m.v.

Ejer og bruger må tåle de ulemper, der er forbundet med, at vandtilførslen afbrydes ved udskiftning af målere eller arbejder på vandledningsnettet, herunder efterfølgende gener fra misfarvet vand eller fra løsrevne partikler, som kan sætte sig i rør, installationer og filtre m.m.

Ejerens forpligtelser overgår til brugeren, hvis der er etableret et direkte kundeforhold.

9.10 Utætheder eller fejl

Opdager ejeren, at der er utætheder eller fejl ved en afregningsmåler, skal dette straks meddeles til LTF.

Brugere af en ejendom skal straks meddele konstaterede fejl til ejeren.

9.11 Indgreb m.v. i afregningsmålere

Ejere og brugere må ikke foretage indgreb i afregningsmålere, bryde plomben eller på nogen måde påvirke målernes korrekte funktion. Der må ikke gøres forsøg på optøning af en frossen måler.

Omkostninger til eftersyn og istandsættelse eller udskiftning af en måler som følge af indgreb, jf. ovennævnte, afholdes af ejeren.

9.12 Overgang fra fælles til individuel afregning

Beslutning om at overgå fra fælles til individuel afregning med LTF skal meddeles skriftligt til LTF og kommunen jf. bekendtgørelse 837 af 27. november 1998 om individuel afregning af målt vandforbrug.

9.13 Ejers ansvar, rettigheder og pligter

For ejendomme, hvor der er indgået aftale med LTF om individuel afregning efter målt forbrug, overgår ejers ansvar, rettigheder og pligter efter afsnit 9.9, 9.10, 9.11 og 9.15, 9.16 og 9.17 til brugeren af enheden.

9.14 Måler teknisk kontrol

Afregningsmålere, der anvendes som grundlag for betaling af driftsbidrag, skal opfylde de krav og underkastes den måletekniske kontrol, der er fastsat af sikkerhedsstyrelsen om anvendelse af måleinstrumenter til måling af forbrug af vand, gas, el eller varme.

9.15 Kontrol af afregningsmåleren

Ejeren kan ved skriftlig henvendelse til LTF forlange at få kontrolleret afregningsmålerens nøjagtighed.

Afregningsmåleren anses for at måle rigtigt, når brugstolerancen ikke overskrides som fastsat i bekendtgørelse nr. 582 af 28. maj 2018 om anvendelse af måleinstrumenter til måling af forbrug af vand, gas, el eller varme, og i de forskrifter, hvortil bekendtgørelsen henviser.

Hvis afregningsmålerens visning ligger inden for de acceptable grænser for måleunøjagtighed, afholdes omkostningerne til prøvningen mv. af den, der har ønsket afprøvningen.

Hvis afregningsmålerens visning ligger uden for de acceptable grænser for måleunøjagtighed, afholdes omkostningerne til prøvningen mv. af LTF.

Efter høring af ejeren foretager LTF en skønsmæssig nedsættelse eller forhøjelse af det målte forbrug for det tidsrum, hvor LTF skønner, at fejlvisningen har fundet sted, dog højst for 3 år, jf. lovbekendtgørelse 1238 af 9. november 2015 om forældelse af fordringer (forældelsesloven).

Ejerens forpligtelser overgår til brugeren, hvis der er etableret et direkte kundeforhold.

9.16 Selvaflæsning

LTF kan pålægge ejeren at aflæse afregningsmåleren og indberette målerstanden til LTF (selvaflæsning).

Selvaflæsning af den fysiske afregningsmåler lægges til grund for LTF's afregning af driftsbidrag.

Efterkommer en ejer ikke LTF's pålæg om selvaflæsning, er LTF berettiget til at skønne ejers vandforbrug ud fra historiske data angående ejendommens vandforbrug.

LTF er i den forbindelse berettiget til at opkræve et administrationsgebyr, som fremgår af LTF's takstblad, der kan hentes på hjemmesiden.

Hvis brugeren ikke indberetter selvaflæsning, kan LTF fastsætte en ny frist herfor med angivelse af, at acotobetalingen kan blive forhøjet, såfremt tidsfristen ikke overholdes.

Ejerens forpligtelser overgår til brugeren, hvis der er etableret et direkte kundeforhold.

9.16.1 Fjernaflæsning

Vandforsyningen kan beslutte, at aflæsning af afregningsmåleren skal foretages som fjernaflæsning.

Data om forbrug og drift bliver ved fjernaflæste afregningsmålere overført automatisk til LTF. Ejeren kan tilgå fjernaflæsningerne via hjemmesiden. Ved tvivl om målingens korrekthed er det den målerstand, som kan aflæses på måleren og ikke den fjernaflæste, der gælder.

9.17 Tilsyn med afregningsmålere

Inden LTF aflæser, tilser eller udskifter en afregningsmåler, aftaler LTF dato og det omtrentlige tidspunkt for LTF's besøg med ejeren.

Hvis LTF kører forgæves til en aftale om aflæsning, tilsyn, målerskifte eller plombering af en afregningsmåler, eller ejeren gentagne gange undlader at reagere på en henvendelse om at bestille tid til målerskift, er LTF berettiget til at opkræve et administrationsgebyr, som fremgår af LTF's takstblad, der kan hentes på hjemmeside.

Hvis LTF ikke kan få adgang til vandmåleren, kan LTF efter et varsel til ejendommens ejer, anmode fogedretten om at give LTF adgang til vandmåleren. Ejeren vil blive pålagt udgifterne til fogedforretningen.

Hvis LTF som følge af manglende adgang til ejendommens afregningsmåler risikerer at overtræde gældende lovkrav, myndighedskrav og/eller normer og forskrifter for afregningsmålere, som vandforsyningen er underlagt, herunder f.eks. overskridelse af krav til udskiftningshyppighed, er LTF berettiget til i yderste konsekvens at lukke for ejendommens vandtilførsel. Lukning vil blive varslet med mindst 5 arbejdsdage, inden lukningen foregår.

Genåbning finder sted, når det pågældende besøg er gennemført, og forholdet, som begrunder aflukningen af vandtilførslen, er bragt i orden.

LTF kan forlange, at der for aflukning og genåbning betales et gebyr, som fremgår af takstbladet, der kan hentes på hjemmesiden.

Ejerens rettigheder og pligter overgår til brugeren, hvis der er etableret et direkte kundeforhold.

10 Vandspild

Efter vandforsyningslovens § 51, stk. 1, skal spild af vand ved mangelfuld lukning af vandhaner eller ved anden uforsvarlig adfærd undgås. Vand, der derved er forbrugt eller gået til spilde, kan forlanges betalt af ejendommens ejer. Vandmængden kan om nødvendigt fastsættes efter LTF's skøn.

Kommunalbestyrelsen kan give påbud om, hvilke foranstaltninger der skal træffes, hvis der er fare for at vandet kan blive sundhedsskadeligt som følge af vandspild, f.eks. ved trykfald der kan medføre tilbagesugning eller indtrængning af forurenede vand, jf. vandforsyningslovens § 65.

10.1 Benyttelse og spild af vand

Vand fra LTF må, bortset fra brand under indsats eller andre nødstilfælde samt vedligeholdelse, ikke benyttes til andet formål eller i større mængde end den benyttelse, som LTF har fastsat, eller som med rimelighed kan antages at ville finde sted fra de tilladte vandinstallationer.

Spild af vand ved mangelfuld lukning af vandhaner eller ved anden uforsvarlig adfærd er forbudt.

Rindende vand må ikke bruges til køleformål, medmindre LTF har givet særlig tilladelse hertil.

10.2 Vandspild før afregningsmåler

Hvis vandspild, som ovenfor nævnt, foregår fra vandinstallationer før afregningsmåleren, kan vandspildet forlanges betalt af ejendommens ejer ud over det almindelige driftsbidrag.

Størrelsen af vandspildet vil i så fald blive fastsat ved LTF's skøn efter forhandling med ejeren.

10.3 Lukning af vandtilførsel ved fare for forurening som følge af vandspild

LTF kan lukke for vandtilførslen til en ejendom i overensstemmelse med 8.1.9, hvis vandspildet medfører en konstateret og aktuel fare for forurening af vandet i forsyningsnettet, og ejendommens ejer eller bruger ikke straks iværksætter de fornødne foranstaltninger til at standse det konstaterede og aktuelle vandspild.

LTF kan forlange, at der for aflukning og genåbning betales et gebyr, som fremgår af LTF's takstblad, der kan hentes på hjemmesiden.

11 Eftersyn af vandinstallationer og oplysningspligt

11.1 Det kommunale tilsyn

Kommunalbestyrelsen har som tilsynsmyndighed mod forevisning af legitimation adgang uden retskendelse til ethvert sted på en ejendom, hvor der findes vandinstallationer, jf. vandforsyningslovens § 64, stk. 1.

LTF's personale har mod forevisning af legitimation, og såfremt kommunalbestyrelsen har bemyndiget disse personer hertil efter vandforsyningslovens § 64, stk. 1, adgang til at foretage undersøgelser af vandinstallationer på en ejendom uden retskendelse.

11.2 LTF's adgang til vandinstallationer

For at kunne kontrollere vandforbruget, efterse at vandinstallationer holdes i god og forskriftsmæssig stand, at der ikke finder vandspild sted samt for vedligeholdelse og udskiftning af vandmålere, skal LTF's personale mod forevisning af legitimation have adgang til ethvert sted på en ejendom, hvor der findes vandinstallationer.

Ejeren skal om fornødent skaffe sådan adgang.

11.3 Oplysninger om vandforbrug

Enhver ejer og bruger af en ejendom, som er tilsluttet LTF, skal på forlangende give LTF alle oplysninger om vandets anvendelse og om forbrugets størrelse.

11.4 Egenkontrol af LTF's afregningsmålere

LTF skal etablere en egenkontrol af afregningsmålere, der sikrer, at brugstolerancen overholdes, jf. bekendtgørelse nr. 582 af 28. maj 2018.

LTF skal efter anmodning fra ejeren dokumentere, at afregningsmåleren overholder kravet til brugstolerancen.

11.5 Information om LTF og drikkevandets kvalitet

LTF har pligt til at stille den nødvendige information om LTF og drikkevandets kvalitet til rådighed for forbrugerne.

Mindst én gang om året skal LTF offentliggøre:

- opdaterede oplysninger om LTF's adresse, telefonnummer, e-mailadresse, hjemmeside og eventuelle kontaktpersoner,
- en generel beskrivelse af drikkevandets kvalitet, herunder værdier for almindelige parametre og værdier for parametre af særlig lokal betydning,
- overskridelse af de gældende kvalitetskrav for drikkevand.

Informationen er tilgængelig på LTF's hjemmeside.

12 Anlægsbidrag

12.1 Anlægsbidrag

Anlægsbidraget omfatter et bidrag til LTF's hovedanlæg, et bidrag til forsyningsledningsnettet og et bidrag til stikledning.

Anlægsbidraget fastsættes af LTF og godkendes af kommunalbestyrelsen. Bidragenes størrelse fremgår af LTF's takstblad, der kan hentes på hjemmesiden.

Anlægsbidrag for ejendoms kategorier, som undtagelsesvis ikke fremgår af takstbladet, fastsættes separat af LTF efter forhandling og godkendes af kommunalbestyrelsen.

12.2 Betaling af anlægsbidrag

Når en ejendom, der ikke tidligere har fået vand fra LTF, bliver tilsluttet, skal der betales et anlægsbidrag til LTF.

12.3 Forsyningsledningsnettets alder

Bidraget til forsyningsledningsnettet skal betales, hvad enten den ledning, som ejendommen tilsluttes, er nyanlagt eller ældre.

12.4 Tilslutning til ny forsyningsledning

Hvis en ejendom, der tidligere har fået vand fra en ældre forsyningsledning, sluttes til en ny forsyningsledning, betales ikke anlægsbidrag, medmindre andet følger af afsnit 12.9.

12.5 Betaling af anlægsbidrag til en udstykning

Når et udstykningsforetagende ønsker forsyningsledninger anlagt, kan LTF forlange, at udstykningsforetagendet betaler anlægsbidrag til hovedanlægget og til forsyningsledningsnettet for de ejendomme, der fremkommer ved udstykningen.

Udstykningsforetagendet skal på anfordring forevise en godkendt udstykningsplan med henblik på, at LTF kan opgøre og opkræve anlægsbidraget.

LTF kan forlange enten, at betaling skal finde sted, før forsyningsledningerne anlægges, eller at der forud stilles sikkerhed for betalingen, og at betaling sker så snart forsyningsledningerne er anlagt.

12.6 Betaling af stikledningsbidrag i en udstykning

Når et udstykningsforetagende har ønsket forsyningsledninger anlagt, og der i den forbindelse anlægges stikledninger til de ejendomme, der fremkommer ved udstykningen, kan LTF forlange, at udstykningsforetagendet betaler bidrag til stikledningerne.

LTF kan forlange, at betaling finder sted, før stikledningen anlægges, eller at der forud stilles sikkerhed for betalingen, og at betaling i så fald sker, så snart stikledningerne er anlagt.

12.7 Anlægsbidrag til vand til midlertidigt forbrug

For levering af vand til midlertidigt forbrug, f.eks. til byggebrug, kan LTF fastsætte et anlægsbidrag til dækning af de udgifter, der er forbundet med etablering og reetablering af den midlertidige leverance.

12.8 Ændret anvendelse af ejendom

Hvis forudsætningerne for et fastsat og betalt anlægsbidrag ændres som følge af en senere om- eller tilbygning eller en ændret anvendelse af ejendommen, kan LTF forlange, at ejeren betaler den forøgelse af anlægsbidraget, der svarer til ændringen.

LTF kan f.eks. sædvanligvis opkræve supplerende anlægsbidrag ved oprettelsen af flere boligenheder på en ejendom, ved ændring af en ejendoms anvendelse, herunder omdannelse fra erhverv til bolig, samt udvidelse/ændring af bolig- eller erhvervsenheder, eksempelvis ved etablering af flere vandforbrugende installationer.

I tilfælde hvor ejendommen ombygges, tilbygges eller ændrer anvendelse, påhviler det ejeren at sandsynliggøre, at forudsætningerne for det hidtidigt fastsatte anlægsbidrag ikke ændres.

Anlægsbidrag tilbagebetales ikke i forbindelse med, at forudsætningerne for et fastsat og betalt anlægsbidrag ændres, f.eks. hvis antallet af boligenheder i en ejendom reduceres.

12.9 Anlægsbidrag ved væsentlig nyinvestering i vandforsyningsanlægget

LTF kan forlange nyt anlægsbidrag i forbindelse med væsentlig nyinvestering i vandforsyningsanlægget.

Nyt anlægsbidrag skal være godkendt af kommunalbestyrelsen, inden det opkræves.

13 Driftsbidrag

13.1 Betaling for leveret vand og undtagelser herfra

For alt leveret vand betales et driftsbidrag. LTF kan dog vælge at undtage vand til brandslukningsformål under indsats og afprøvning af brandhaner.

Driftsbidraget omfatter et bidrag pr. m³ vand og eventuelt tillige et fast årligt bidrag.

Driftsbidraget kan endvidere bestå af et driftsbidrag pr. afregningsmåler (målerbidrag/målerleje).

Driftsbidrag kan forlanges betalt fra den dag, hvor LTF har påbegyndt leveringen af vand til ejendommen.

Bidragenes størrelse fremgår af LTF's takstblad, der kan hentes på hjemmesiden.

13.2 Fast bidrag til ejendomme uden installationer

For ejendomme hvor forsyningsmulighed efter ejers ønske er etableret, men hvor der ikke forefindes vandinstallationer, kan der forlanges driftsbidrag, der alene omfatter et fast årligt bidrag.

13.3 Driftsbidrag til midlertidigt brug

For vand leveret til midlertidigt brug, f.eks. byggebrug, betales driftsbidrag efter afsnit 13.1. LTF kan dog bestemme at der ikke betales fast bidrag.

13.4 Driftsbidrag til brandtekniske installationer

For brandtekniske installationer, f.eks. sprinkleranlæg, overrislingsanlæg og andre anlæg til brandslukningsformål, som normalt ikke medfører noget vandforbrug, kan der forlanges driftsbidrag, der alene omfatter et fast årligt bidrag.

13.5 Eftergivelse af statsafgift ved brud

For vandspild forårsaget af brud på skjulte vandinstallationer i ejendomme til boligformål, kan ejeren af en ejendom anmode LTF om eftergivelse af afgiften og andre beløb af det pågældende vandspild, jf. bestemmelserne herom i lovbekendtgørelse nr. 962 af 27. juni 2013 af lov om afgift af ledningsført vand. Anmodningen skal være skriftlig og begrundet.

LTF kan eftergive driftsbidrag for et registreret forbrug ud over ejendommens årlige normalforbrug tillagt en selvrisiko på 300 m³ årligt. Det er en forudsætning for eventuel eftergivelse, at brugeren ikke har handlet forsættligt eller groft uagtsomt, og at brugeren har udøvet rimelige foranstaltninger for at stoppe ledningsbruddet.

13.6 Driftsbidrag ved skønnet vandforbrug

Er en afregningsmåler bortkommet, blevet beskadiget eller er der konstateret utætheder eller fejl ved måleren, fastsættes driftsbidraget af LTF efter høring af ejeren/brugeren af en enhed bl.a. ud fra et skønnet vandforbrug i det tidsrum, hvor målingen skønnes at have været i uorden.

14 Betaling af anlægs- og driftsbidrag

Anlægs- og driftsbidrag for levering af vand fra LTF fastsættes en gang årligt i LTF's takstblad og godkendes af kommunalbestyrelsen.

Driftsbidraget betales af ejendommens ejer eller af brugeren, jf. reglerne herom.

14.1 Anlægsbidrag og driftsbidrag på ejendomsniveau

Anlægsbidrag, driftsbidrag og forskudsvis afholdte omkostninger til arbejde ved stikledning eller vandinstallationer, som LTF har foretaget eller ladet foretage efter afsnit 5.3, 5.4 eller 8.1.9, påhviler den, der har tinglyst adkomst på vedkommende ejendom.

Hvor ejeren af en fast ejendom og ejeren af en bygning på grunden ikke er den samme, betragtes bygningen som en selvstændig fast ejendom efter tinglysningslovens § 19.

I sådanne tilfælde påhviler anlægsbidrag og forskudsvis afholdte udgifter til arbejder ved stikledningen ejeren af grunden, hvorimod driftsbidrag og forskudsvis afholdte udgifter til arbejde med vandinstallationer påhviler ejeren af bygningen.

14.1.1 Betaling af anlægsbidrag

Betales anlægsbidrag ikke inden den fastsatte betalingsfrist kan LTF nægte at etablere tilslutningen.

Er tilslutning sket, kan LTF lukke for vandtilførslen for at begrænse yderligere tab. Aflukning vil blive varslet med mindst 5 arbejdsdage, inden den foretages.

LTF kan forlange, at der for aflukning og genåbning betales et gebyr, som fremgår af LTF's takstblad, der kan hentes på hjemmesiden.

Genåbning finder først sted, når det skyldige beløb, herunder udgifter til aflukning, genåbning eller reetablering af vandtilførslen samt renter er betalt, eller der er stillet sikkerhed for betaling.

Hvis aflukning af vandtilførslen ikke er sket og ejendommen overdrages til en ny ejer, som ikke har overtaget den tidligere ejers gæld, må aflukning ikke foretages.

14.1.2 Betaling af driftsbidrag

Driftsbidrag skal på opkrævningen opføres med særlige poster for hver art af afgift.

Ved gentagen misligholdelse af pligten til at betale driftsbidrag, kan LTF kræve betaling af et depositum til sikkerhed for forpligtelserne over for LTF.

Depositumbetalingen kan maksimalt udgøre et beløb svarende til et års driftsbidrag for enheden.

Betales driftsbidraget ikke inden for den fastsatte frist, kan LTF lukke for vandet. Aflukning vil blive varslet mindst 5 arbejdsdage, inden lukningen foretages.

LTF kan forlange, at der for aflukning og genåbning betales et gebyr, som fremgår af LTF's takstblad, der kan hentes på hjemmesiden.

Genåbning finder først sted, når det skyldige beløb, herunder udgifter til aflukning og reetablering af vandtilførslen samt renter er betalt, eller der er stillet sikkerhed for betalingen.

14.1.2.1 Inddrivelse for de kommunalt ejede vandforsyninger

Inddrivelse via restanceinddrivelsesmyndigheden (Gældsstyrelsen):

Fordringer på betaling af bidrag med tillæg af renter, gebyrer og andre omkostninger kan, når betalingsfristen er overskredet og sædvanlig rykkerprocedure forgæves er gennemført, overgives til inddrivelse hos Gældsstyrelsen som er restanceinddrivelsesmyndighed, jf. § 2 jf. § 1, stk. 1 og 2 i lovbekendtgørelse nr. 29 af 12. januar 2015 om inddrivelse af gæld til det offentlige. Vandforsyningen kan, hvis forholdene i særlig grad taler derfor, overdrage fordringer til Gældsstyrelsen på et tidligere tidspunkt.

LTF underretter skriftligt skyldneren om overdragelsen, medmindre det må antages, at muligheden for at opnå dækning ellers vil blive væsentligt forringet.

Genåbning kan finde sted, når det skyldige beløb er overgivet til restanceinddrivelsesmyndigheden.

LTF kan forlange, at der for aflukning og genåbning betales et gebyr som fremgår af LTF's takstblad, der kan hentes på hjemmesiden.

Privat inddrivelse:

Som alternativ til overgivelse til restanceinddrivelsesmyndigheden, kan LTF vælge at overgive fordringer til privat inddrivelse jf. § 1b i lovbekendtgørelse nr. 29 af 12. januar 2015 om inddrivelse af gæld til det offentlige som ændret ved ændringslov nr. 1574 af 27. december 2019.

LTF eller den private inkassator, som varetager inddrivelse af fordringen på LTF's vegne, underretter skriftligt skyldneren om overdragelsen.

LTF kan hos skyldner kræve rykker- og inkassogebyrer samt forlange, at skyldneren afholder LTF's rimelige og relevante omkostninger ved udenretlig inddrivelse af fordringen efter §§ 9 a og 9 b i Lovbekendtgørelse nr. 459 af 13. maj 2014 om renter og andre forhold ved forsinket betaling (renteloven).

Genåbning kan finde sted, når det skyldige beløb er overgivet til privat inddrivelse.

LTF kan forlange, at der for aflukning og genåbning betales et gebyr som fremgår af LTF's takstblad, der kan hentes på hjemmesiden.

14.1.3 Afdragsvis betaling eller henstand

LTF kan på skyldnerens anmodning tillade afdragsvis betaling eller henstand med betalingen.

LTF er i den forbindelse berettiget til at opkræve et gebyr, som fremgår af LTF's takstblad, der kan hentes på hjemmesiden.

Betales de af LTF forskudsvis afholdte udgifter ikke inden den af LTF fastsatte frist, gælder tilsvarende bestemmelse som anført i afsnit 14.1.1.

14.1.4 Åbning ved ejerskifte (Ny overskrift og afsnit)

LTF har pligt til at genåbne for vandtilførsel ved ejerskifte, medmindre den ny ejer, enten ved tinglysning eller skriftlig aftale med tidligere ejer, har overtaget den tidligere ejers gæld til LTF.

Der kan også i dette tilfælde forlanges et gebyr for genåbning. Eventuel gebyr fremgår af LTF's takstblad, der kan hentes på hjemmesiden.

14.2 Driftsbidrag efter § 2 i bekendtgørelse om individuel afregning efter målt forbrug

14.2.1 Individuel afregning af driftsbidrag

Hvis en ejendom med mindst to udlejnings- eller andelsenheder ønsker at overgå fra fælles til individuel afregning, skal det ske efter reglerne i bekendtgørelse nr. 837 af 27. november 1998 om individuel afregning efter målt vandforbrug, jf. vandforsyningslovens § 55, stk. 5 og 6.

Målerne stilles til rådighed af LTF og forbliver LTF's ejendom.

14.2.2 Specificeret opkrævning

Driftsbidrag skal på opkrævningen opføres med særlige poster for hver art af afgift.

14.2.3 Bortfald af ejers hæftelse for brugers driftsbidrag

Når forudsætningerne i 14.2.1. er opfyldt, og der er etableret et direkte kundeforhold mellem en bruger af en enhed og LTF, bortfalder ejers hæftelse for brugers driftsbidrag.

14.2.4 Fraflytning

Ved fraflytning af en enhed hæfter brugeren for betaling af driftsbidrag m.v., indtil måleraflæsning er foretaget. Eventuelt indbetalt depositum modregnes i slutopgørelsen vedrørende driftsbidrag m.v.

14.2.5 Meddelelse om ny bruger

Ejendommens ejer skal med mindst 10 dages varsel skriftligt underrette LTF om ny brugers overtagelse af en enhed. Ved manglende underretning hæfter ejendommens ejer for enhedens driftsbidrag.

14.2.6 Åbne for vandet til ny bruger

Når en ny bruger overtager en enhed, skal LTF åbne for vandet.

14.2.7 Ejendommens ejers hæftelse for driftsbidrag

Ejendommens ejer hæfter for driftsbidrag i enheder, hvor der ingen bruger er, for fællesforbrug samt for eventuelt spild fra jordledninger eller andre vandinstallationer inden brugernes vandmålere.

14.3 Ejerskifte

Enhver ejer, hvis ejendom er tilsluttet LTF, skal underrette LTF ved ejerskifte.

Ejeren er forpligtet over for LTF frem til den dato, hvor ejerforholdet overgår til den nye ejer, og hvor der skriftligt er givet meddelelse om ejerskifte og aflæsningstal.

LTF kan herefter udarbejde en slutopgørelse til den tidligere ejer.

LTF er berettiget til at opkræve et gebyr for udarbejdelse af slutopgørelse, som skal fremgå af LTF's af takstblad, der kan hentes på hjemmeside.

Såfremt LTF efter anmodning fremsender oplysninger til brug for en ejendomshandel, er LTF berettiget til at opkræve et gebyr for dette arbejde. Gebyret skal fremgå af LTF's takstblad, der kan hentes på hjemmesiden.

15 Klage

Kommunalbestyrelsens afgørelse om godkendelse af regulativet er omfattet af vandforsyningslovens kapitel 12 om afgørelser i vandforsyningsloven.

Afgørelsen kan påklages til Miljø- og Fødevareklagenævnet jf. vandforsyningslovens § 76 stk. 1, nr. 4. jf. § 75, stk. 1.

Kommunalbestyrelsens afgørelser om påbud og forbud er omfattet af vandforsyningslovens kapitel 12 om afgørelser i vandforsyningsloven.

Afgørelsen kan påklages til Miljø- og Fødevareklagenævnet, jf. vandforsyningslovens § 75, stk. 1.

Forbrugerklagenævnet kan behandle klager fra forbrugere over LTF's afgørelser, herunder om overholdelse af regulativets bestemmelser, hvorvidt opkrævning af takster m.v. sker i overensstemmelse med regulativet, forældelse af fordringer, konsekvensen af fejl på en vandmåler samt fortolkning af takstbladets overensstemmelse med regulativet.

En forbruger, som i denne sammenhæng er en person, der hovedsageligt handler uden for sit erhverv, kan indbringe tvister med LTF for Center for klageløsning, Nævnenes Hus, Toldboden 2, 8800 Viborg – se også www.forbrug.dk. En igangværende klagesag i enten Center for Klageløsning eller Forbrugerklagenævnet, kan nærmere belyses på <https://naevneneshus.dk/start-dinklage/center-for-klageloesning-og-forbrugerklagenaevnet/min-klage/>.

Kan der ikke opnås en fælles løsning mellem forbrugeren og LTF hos Center for klageløsning, kan forbrugeren vælge at gå videre med sagen til Forbrugerklagenævnet eller anlægge en sag ved domstolene.

Forbrugerombudsmanden fører tilsyn med, at erhvervsdrivende overholder reglerne for markedsføring og anden forbrugerbeskyttende lovgivning, f.eks. urimelige betingelser i aftalen, for høje renter, gebyrer, diskrimination, m.v.

Miljøoplysningslovens regler om aktindsigt gælder for almene vandforsyninger, der er omfattet af vandsektorloven. Det gælder både kommunalt ejede og andre almene vandforsyninger.

Kommunalt ejede vandforsyninger er desuden omfattet af offentlighedslovens regler om aktindsigt.

16 Straf

16.1 Bødestraf efter vandforsyningslovens § 84

Anlæg af vandledninger i strid med vandforsyningsplaner, jf. § 14 a, stk. 2, straffes med bøde, jf. vandforsyningslovens § 84, stk. 1, nr. 1.

Efter vandforsyningslovens § 84, stk. 1, nr. 1, kan der fastsættes bødestraf for overtrædelse af vandforsyningslovens krav om, at vandinstallationer i de enkelte ejendomme skal udføres og benyttes på en sådan måde, at der ikke opstår fare for forurening af vandet eller på anden måde voldes ulemper, og at ejeren skal lade foretage de foranstaltninger, som LTF pålægger i den anledning, samt at ejeren skal sørge for at holde vandinstallationerne forsvarligt vedlige og afhjælpe enhver mangel snarest, jf. lovens § 50.

Spild af vand eller brug af vand til andre formål og i større mængder end tilladt, jf. vandforsyningslovens § 51, stk. 1, kan også straffes med bøde.

Endvidere kan der efter vandforsyningslovens § 84, stk. 1, nr. 4, straffes med bøde, ved undladelse af at efterkomme et kommunalbestyrelsens påbud eller forbud efter loven, herunder et påbud om at berigtige et ulovligt forhold.

Følgende punkter i regulativet indeholder regulering, hvor overtrædelse eller tilsidesættelse vil kunne straffes med bøde efter vandforsyningslovens § 84, stk. 1, nr. 1 og 4. Det drejer sig om afsnit 5.1, 5.5, 6.4, 7.3, 8.1.2, 8.1.3, 8.1.5, 8.1.6, 8.1.7, 8.1.8, 8.2.1, 8.2.2, 8.3.1, 9.2, 1. punktum, 9.3, 9.8, 9.10, 10.1 samt 11.4.

Der kan endvidere fastsættes bødestraf for at modvirke adgang til en ejendom dvs. adgang til uden retskendelse at foretage undersøgelser til brug for beslutninger i henhold til vandforsyningsloven eller regulativet.

Vandforsyningslovens § 64 giver kommunalbestyrelsen ret til adgang uden retskendelse mod forevisning af legitimation. Samme ret gælder for personer, som kommunalbestyrelsen har bemyndiget til adgang uden retskendelse mod forevisning af legitimation, jf. lovens § 64.

16.2 Bødestraf for uautoriseret arbejde på installationer

Den, der uden at være berettiget dertil, udfører arbejde ved vandinstallationer og ledninger m.v., som er omfattet af bestemmelserne i § 5 i lovbekendtgørelse nr. 30 af 11. januar 2019 om autorisation af virksomheder på el-, vvs- og kloakinstallationsområdet, straffes med bøde efter lovens § 36.

På samme måde straffes den, der lader de nævnte arbejder udføre af virksomheder eller personer, som efter loven ikke er berettiget til det.

16.3 Bødestraf efter bekendtgørelse om anvendelse af måleinstrumenter

Ejere og brugere, som foretager indgreb i målere, der er omfattet af bestemmelserne i bekendtgørelse nr. 582 af 28. maj 2018 bryder plommen eller på anden måde påvirker målerens korrekte funktion, straffes med bøde efter bekendtgørelsens § 18.

16.4 Bødestraf efter bekendtgørelse om individuel måling af el, gas, vand, varme og køling

Ejere, der overtræder bestemmelser om installation af målere i bekendtgørelse 563 af 6. juni 2014 om individuel måling af el, gas, vand, varme og køling, straffes med bøde efter bekendtgørelsens § 12.

17 Ikrafttrædelse og offentliggørelse

Regulativet udarbejdes af LTF og godkendes af kommunalbestyrelsen, jf. vandforsyningslovens § 55, stk. 2. Kommunalbestyrelsens godkendelse sker efter forudgående forhandling med LTF.

Ved godkendelsen får regulativet retsvirkning, herunder som grundlag for at udarbejde takstblad og opkræve anlægs- og driftsbidrag, gebyrer m.v. fra brugerne.

Det skal fremgå af regulativet, at det er godkendt af kommunalbestyrelsen og dermed gyldigt.

Derfor indledes regulativet med oplysning om, hvornår det er godkendt af kommunen, og hvornår det træder i kraft. Det gældende regulativ skal være tilgængeligt for forbrugerne.

Dette regulativ er godkendt af Lyngby-Taarbæk kommune og træder i kraft den 24.06.2021. Samtidig ophæves det tidligere regulativ af 14. juli 2015.

Regulativet kan til enhver tid erstattes af et nyt regulativ, der er udarbejdet i medfør af vandforsyningsloven.

Bestemmelser i senere lovændringer, der strider mod dette regulativ, kan umiddelbart indarbejdes.