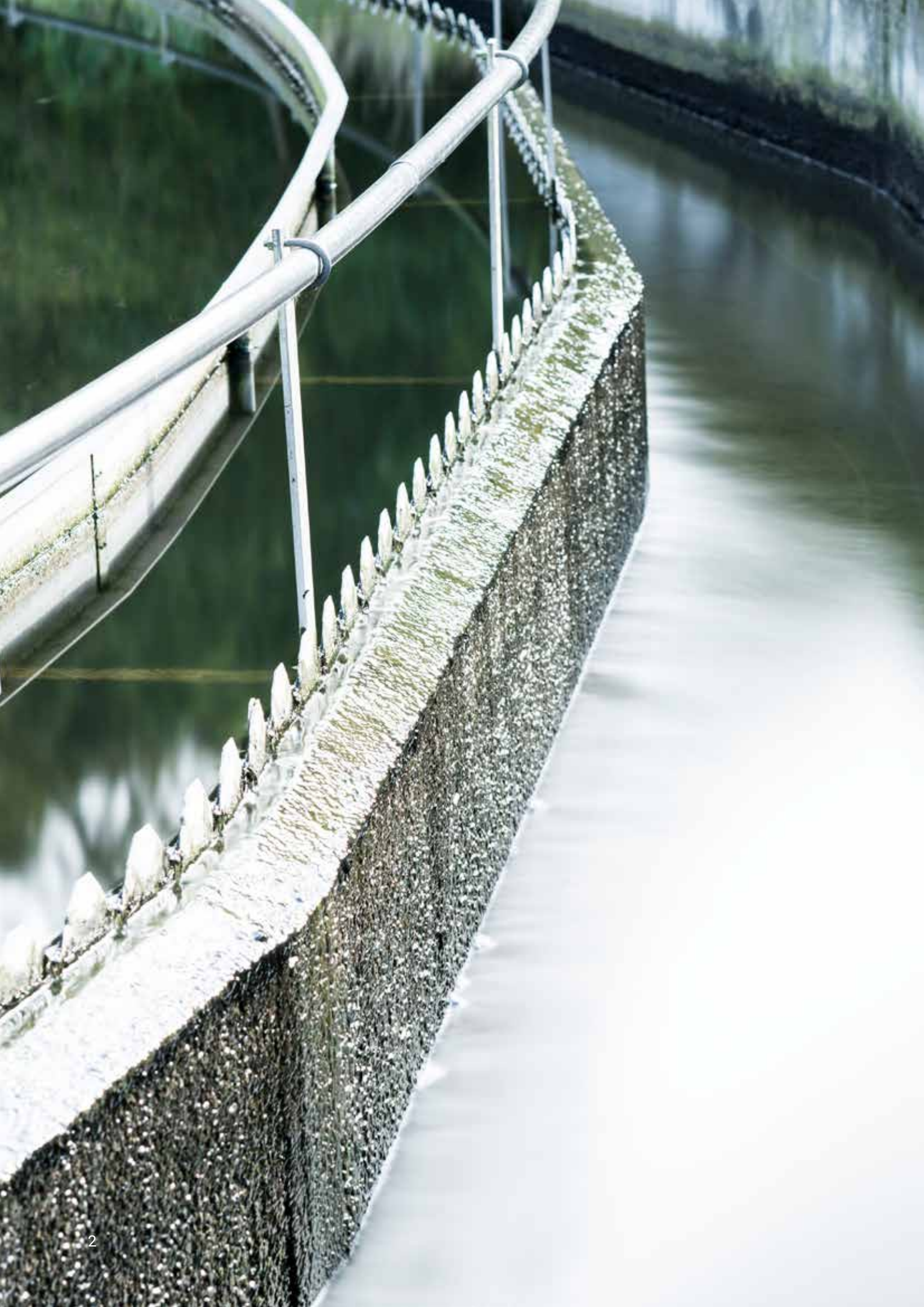


Virksomhedsrapport 2021





Indhold

Forsyningstal	5
Rekordstor aktivitet i 2021	7
Økonomisk styring og effektivisering	9
Bedre styring af aktiver	11
Forebyggelse af ulykker	12
Mod en bæredygtig og klimaneutral forsyning	15
Klimatilpasningsprojekt	17
Samarbejde om den bedste løsning	19
Service der smitter	21
Nyt vandværk indviet i Lundtofte	23
COVID-prøver af spildevand i Lyngby-Taarbæk	25
Sket i 2021	26
Bestyrelser 2022-2025	28
Organisationsdiagram og selskaber	30
Lyngby-Taarbæk Forsyning i tal 2021	31

LYNGBY-TAARBÆK
FORSYNING

Forsyningstal

Lyngby-Taarbæk Forsyning er et forsyningsselskab, der håndterer affald, leverer drikkevand og håndterer spildevand for forbrugerne i Lyngby-Taarbæk Kommune.

Vi driver renseanlægget Mølleåværket, hvor vi håndterer og renser spildevand fra forbrugere i Lyngby-Taarbæk, Rudersdal, Gentofte og Gladsaxe Kommune.



Vand

3 mio. m³

Forbrugt drikkevand

ca. 58.000

Forbrugere i forsyningsområdet

3

Antal vandværker
(heraf 2 under afvikling og forventes endeligt lukket i 2022)

10 km

Renoverede vandledninger i 2021

2 mio. m³

Produceret drikkevand

ca. 36.500

Arbejdspladser i forsyningsområdet

7,1 %

Vandtab

284 km.

Vandledninger i alt

Spildevand

1

Antal renseanlæg

55

Spildevandspumper

59

Forsinkelsesbassiner

447 km

Spildevandsledninger

10 mio. m³

Modtaget spildevand på rensningsanlægget
(heraf ca. 50% regnvand)

68

Overløbsbygværker

1,7 km

Strømpeforinger

Affald

1

Antal genbrugsstationer

14.650 tons

Samlet affaldsmængde bragt til genbrugsstationen

34.701 tons

Samlede affaldsmængder
(affald er indsamlet).

146.000

Antal besøg på genbrugspladsen

12.191 tons (83%)

Affaldsmængde genanvendt fra genbrugsstationen

960.000

Samlet antal tømninger hos private



Rekordstor aktivitet i 2021

At Lyngby Taarbæk Forsynings virke har myndighedernes og offentlighedens interesse, kan vi mærke. Inden for såvel vand, spildevand som affald, har der være rigtig mange emner, som har fyldt i den offentlige debat, og der har været en enorm interesse for emnerne i samfundet.

Tag blot debatten om drikkevandskvalitet og PFOS og hele området omkring spildevandsudledninger og miljøpåvirkninger i følsomme vandløb og Øresund. Et andet varmt emne har været udrulningen af affaldssorteringen til ti fraktioner, og hvad der efterfølgende sker med vores affald.

At vores forsyning løser mange vigtige samfundsmæssige opgaver, er kommet meget tydeligt frem, og vi værdsætter opmærksomheden. Det gør, at der naturligt skabes rum for konstruktiv dialog med kunderne, myndighederne, politikere, ejer og samarbejdspartnere – alt sammen vigtigt for at kunne tegne virksomheden nu og i fremtiden. I tillæg til alt dette, så er vi et monopolselskab, hvor kunderne ikke kan fravælge os. Det indebærer, at der er særlig skærpende omstændigheder for, at vi agerer etisk, socialt, miljømæssigt og økonomisk ansvarligt.

I 2021 har vi arbejdet videre med vores strategi, og den sætter retning for vores udviklingsområder i de kommende år. Det er en strategi, der sætter rammen for de initiativer, som understøtter vores langsigtede mål, og som professionaliserer vores organisation og arbejdsprocesser. Strategien sætter bl.a. fokus på bæredygtighed, digitalisering, medarbejdertilfredshed, god selskabsledelse og kommunikation.

Vi ønsker løbende at forbedre vores ledelse af selskabet i samarbejde med vores ejer, hvor vi spiller en afgørende rolle i at passe på miljøet og på, at kundernes dagligdag fungerer. Sammen kan vi nå målet om at blive en bæredygtig og effektiv forsyning med fokus på vores kunder.

2021 var på mange måder et skelsættende år for vores virksomhed. Aktivitetsniveauet både inden for driften og på vores anlægsprojekter slog på alle måder nye rekorder, også selvom Corona-epidemien stadig satte sine spor. Vi ser derfor tilbage på et travlt og spændende år.

Flemming Horn Nielsen

Adm. direktør





Økonomisk styring og effektivisering

Forsyningen har for 2021 leveret et økonomisk tilfredsstillende resultat, der giver et godt grundlag at bygge videre på.

Forsyningselskaberne er underlagt økonomisk regulering, der har til formål at sikre effektiv og gennemsigtig drift samt de lavest mulige stabile priser. Samtidig skal reguleringen bl.a. understøtte innovativ udvikling samt forsyning af høj sundheds- og miljømæssig kvalitet.

Om Lyngby-Taarbæk Forsynings økonomiske resultat for 2021, forklarer økonomidirektør Marianne T. Bak:

"Årsregnskabet viser en økonomi i balance og med fortsat store investeringer i anlæg og infrastruktur. Virksomheden formår at fastholde stabile priser og en høj forsyningssikkerhed. Resultatet er tilfredsstillende, og vi er kommet igennem corona-tiden uden at forretningen er påvirket negativt".

Dialog med myndighederne

Forsyningssekretariatet i Konkurrence- og Forsyningsstyrelsen er tilsynsmyndighed for forsyningsselskaberne. Om det siger Marianne T. Bak:

"Tilsynet og myndighederne er til for at sikre sig, at vi forbliver effektive. Vi er i løbende dialog med dem, fordi det er

væsentligt for os, at de forstår den virkelighed, som de regulerer. Med konkrete eksempler på, hvor vi ønsker ændringer, tager vi konstruktiv dialogen", forklarer Marianne T. Bak og uddyber: "Det er et vigtigt arbejde, som vi løbende skal gøre mere og mere ved, fordi det er vores økonomiske rammevilkår, som det handler om".

Selskaberne indenfor vand og spildevand indberetter skiftevis hvert andet år nøgletal til brug for myndigheders og regulators kontrol (benchmark). For affaldsselskaberne er det kommunerne, der primært kontrollerer og fastlægger rammevilkår.

Effektivisering og styring

Gunstige rammevilkår og et økonomisk tilfredsstillende resultat, giver et godt grundlag at bygge videre på. Om årsagen til det siger Marianne T. Bak:

"Vi har også i 2021 haft fokus på effektivisering af forretningen. Det har vi blandt andet gjort ved at optimere vores arbejdsgange og skabe større gennemsigthed og transparens i forretningsgangene. Det gælder både på budgetter og opfølgning og i vores tidsregistrering", forklarer Marianne T. Bak og fortsætter: "Vi fokuserer på øget inddragelse af forretningen og på at finde det rette detaljeringsniveau ude i de enkelte forretningsområder".

Økonomiske nøgletal

11,4 mio. kr.
Årets resultat*

2,5 mia. kr.
Samlede aktiver:

1,3 mia. kr.
Egenkapital:

250 mio. kr.
Omsætning:

350 mio. kr.
Årets investeringer:

*) Lyngby-Taarbæk Forsyning er underlagt hvile-i-sig-selv-princip, hvor indtægter og udgifter skal balanceres over tid. Resultatet skal ses i det perspektiv.

Du kan finde flere informationer om regnskaberne på www.ltf.dk



Bedre styring af aktiver

Som led i at forbedre styringen af Forsyningens aktiver, har vi i 2021 fået udarbejdet en GAP-analyse. Den havde til formål at opstille elementer til et roadmap med henblik på at igangsætte og implementere asset management – hvordan vi får mest mulig værdi ud af vores aktiver.

Lyngby-Taarbæk Forsyning har fået udarbejdet et øjebliksbillede af den nuværende situation ved en kortlægning af modenhed og forbedringspotentialer. Temperaturmålingen er lavet i forhold til styring af aktiver i henhold til et alignment til ISO 55000-standarden.

Ny Asset Management strategi

Om den nye strategi siger projektdirektør Jette Miller:

”Målet for 2022 er på baggrund af GAP-analysen i 2021 at fastlægge en asset management strategi samt mål og planer, der er nødvendige for at levere resultater i overensstemmelse med organisationens politik og strategi. Specielt målene skal vi arbejde med at omsætte til mere nuancerede og klare KPI'er”.

Formålet er at skabe en klar sigtelinje fra strategi til styring og optimering af aktiverne under hensyn til en risikobaseret tilgang. Det skal ske for alle Forsyningens aktiver med tilhørende datastrategi for indsamling og bearbejdning af performancedata. Jette Miller forklarer:

”I forlængelse heraf vil vi udarbejde en investeringsplan for vores afløb og bygværker for helt faste perioder, dvs. for en 1-, 5- og 10-årig periode. Vi ønsker en langt mere datadrevet tilgang til både drift og vedligehold af eksisterende anlæg, men også indtænkt fra start på de helt store mega-projekter, som vi står overfor især indenfor klimasikring”.

Forsyningens modenhed

Forsyningen er kendetegnet ved at have forskellige stadier af modenhed alt afhængig af fagområde. Om det forklarer Jette Miller:

”Fra en relativt høj modenhed på vandforsyningsområdet, så er vores modenhed indenfor afløbsledninger og bygværker lav. Vores analyse bidrager til den kulturforandringsrejse, som Forsyningen påbegyndte for få år tilbage. Det var en rejse mod en ny kultur, hvor ansvar og beføjelser er klart delegeret og kendt for alle kollegaer og samarbejdspartnere i og udenfor Forsyningen.

Bedre styring af projekter

Med det formål at øge kvaliteten i styring af projekterne således, at de leveres til rette tid, økonomi og kvalitet, har Forsyningen implementeret en ny projektmodel med tilhørende styrende dokumenter. Medarbejderne i projektafdelingen har desuden deltaget i projektlederkurser med henblik på et generelt kompetenceløft indenfor portefølje- og projektstyring.

Stærk styring forudsætter ikke alene stærke økonomiske og tekniske kompetencer, men også tilstrækkelige ressourcer til at løfte de mange, også nye opgaver som Forsyningen har fået med ny regulering.

Stærkere fokus på økonomi

Ny økonomisk regulering stiller nye krav til at Forsyningen også har tilstrækkelige økonomiske kompetencer. I 2021 indgik Forsyningen på baggrund af et underhåndsbud en aftale med PwC om opgradering af forsyningens økonomiske langtidsbudgetter og takstprognoser og et kursusforløb om økonomisk regulering til alle relevante medarbejdere.

Forebyggelse af ulykker

Indlæg af Adm. direktør Flemming Horn Nielsen.

Ifølge Arbejdstilsynets ulykkesstatistik for 2020 ligger vores branche på en trist førsteplads over antallet af arbejdsulykker. Der er ingen tvivl om, at vi skal forebygge ulykker og vi skal udvikle vores branche, så den bliver en langt mere sikker arbejdsplads.

Arbejdsulykker er både rigtig skidt for medarbejderen, deres pårørende, kollegaer og for virksomheden. Ud over den gene som den pågældende person unddrager sig, kan der i værste tilfælde også være tale om varige mén, såvel fysisk som psykisk, som uundgåeligt også påvirker den pågældende privat. Kollegaerne bliver påvirket både mentalt og rent praktisk, og virksomheden står med en manglende eller mindre effektiv hånd.

Ingen uheld kan accepteres

Vi har som branche en forpligtigelse til at aflevere medarbejderne tilbage til deres familier i god behold efter en endt arbejdsdag.

Det betyder, at vi ikke tolererer nogen former for uheld. Målet skal være nul uheld. Med 30 års erfaring fra energibranchen – herunder tre år som koncernansvarlig i Ørsted for miljø og sikkerhed - er det min overbevisning, at der er rigtig meget, vi kan gøre, for at det bliver mere sikkert at arbejde med vand, spildevand og affald. Der er meget best practice derude, ikke blot fra energibranchen, men også fra f.eks. flyindustrien, som vi kan tage ved lære af.

Der er rigtig mange tiltag, som vi ønsker at tage brug af for at styrke sikkerheden hos Lyngby-Taarbæk Forsyning. Helt grundlæggende kan man undgå ulykker ved at ledelsen

sætter de rette rammebetingelser for deres medarbejdere. Det er f.eks. træning, kultur, omhyggelig planlægning af arbejdet, gode procesbeskrivelser, rapportering og en iver for hele tiden at forbedre sig. Alt det arbejder vi henimod.

God sikkerhed er god forretning

At satse benhårdt på sikkerhed er en god forretning på mange punkter. Kort sagt, hvis sikkerhedsniveauet er godt, er virksomheden som ofte også veldrevet – det er et vindue ind i ledelsens effektivitet. Tænk engang, at det er nøjagtigt de samme håndtag der skal til for generelt at drive en virksomhed ansvarligt, som ud over sikkerhed, også vedrører høj grad af driftssikkerhed med brug af de færreste økonomiske ressourcer.

Ledelsens vilje er afgørende

Der er igen tvivl om, at arbejdsmiljø er et fokusområde hos rigtig mange i branchen. Og alle har en dybtliggende vilje til og ønsker at stille yderligere ressourcer til rådighed for at gøre en ekstra indsats.

Min pointe er, at vi bør overveje, om vi sammen kan hjælpe hinanden til at sikre, at de gode intentioner og ressourcer giver et endnu højere afkast i form af en styrkelse af arbejdsmiljøet – således sikre vi, at vores medarbejdere kommer hjem fra arbejde uden skader.

I Lyngby-Taarbæk Forsyning har vi gennem de sidste to år foretaget en række justeringer i vores tilgang til arbejdet med sikkerhed – en rejse som kun lige er begyndt. Ud af en række initiativer, arbejder vi specielt med tre fokusområder; Kultur, Rapportering og Brancheorganisationens rolle.

De 3 fokusområder

Kultur

Som det er sagt og skrevet mange gange før: "culture eats strategy for breakfast". Uden den rigtige kultur kommer vi ingen vegne. Også her skal ledelsen gå forrest som det væsentligste element i at styrke, justere og ændre kulturen. Hvad vi siger, men især hvad vi gør, bliver multipliceret mange gange i bevidstheden hos medarbejderne. Vi siger, at sikkerhed er fundamentet for at drive vores forretning ansvarligt, og derfor er det kun naturligt, at sikkerhed også er det første punkt på dagsordenen på vores møder; bestyrelsesmødet, direktionens mødet og ølkasse møder. Ledelsen deltager selv i sikkerhedsrundringer og én fra direktionen møder selv op på det sted, hvor et uheld eller hændelse har været, for at tage dialogen med de implicerede. Desuden er sikkerhedsindsatsen centralt placeret i strategien. Blot for at nævne nogle af de tiltag, hvorved vi ønsker at påvirke kulturen.

Rapportering

Vi rapporterer alle ulykker, nærvæd-uheld og observationer blandt de personer, der arbejder for os. Det gælder også de eksterne firmaer, der arbejder på virksomhedens domicil eller anlæg. Det er vores endegyldige ansvar at sikre, at arbejdet hos de eksterne firmaer udføres lige så sikkert og ansvarligt, som hvis det var vores egne medarbejdere. Og hvorfor? Fordi med denne rapportering får vi som ledelse et fyldestgørende billede af, hvordan tingenes tilstand i virksomheden reelt er. Drives virksomheden ansvarligt og er der plads til forbedringer? En beslutning om en given aktivitet er outsourcet eller ej, skal jo ikke påvirke den feedback, som ledelsen bør have. En anden pointe er, at det arbejde, som udføres af eksterne, har forsyningen alle muligheder for at påvirke, således at arbejdet forgår sikkert. Lige fra udbudsfasen, til udvælgelse af leverandøren til opfølgning på arbejdsindsatsen. Alene af den grund medtager vi alle personer – interne som eksterne - i vores rapportering.

Branche- organisations rolle

Som branche kan vi gøre rigtig meget, og derfor har vi også et ansvar for at handle. Jeg vil foreslå, at man ser på hvilke tiltag andre brancheorganisationer har gjort i forbindelse med at lave uheldsfrekvenser, som de har haft særlig stor succes med, når det gælder at understøtte indsatsen for at selskaberne højner arbejdsmiljøet. Det kan f.eks. være konferencer, uddannelse, videnudveksling og et sikkerhedsvarslingssystem for særlige hændelser. Når man f.eks. hører om en hændelse, hvor en medarbejder er faldet ned i et spildevandsbassin pga. en uheldig konstruktion/materialevalg af en rist, så bør denne erfaring deles øjeblikkeligt med andre forsyninger. Men kutymen og systemerne er ikke til stede til at dette gøres effektivt i dag. Det ønsker vi at gøre noget ved.



Mod en bæredygtig og klimaneutral forsyning

Arbejdet frem mod en energi- og klimaneutral vandsektor, støtter Lyngby-Taarbæk Forsyning fuldt og helt op omkring. Det gælder eksempelvis Forsyningens bidrag til at sikre en effektiv affaldssektor med øget og strømlinet affaldssortering.

Forsyningen arbejder på alle faglige områder – vand, spildevand, affald og klimasikring – målrettet mod en bæredygtig og klimaneutral forsyning. Vi er fast besluttet på at yde vores bidrag til realiseringen af et klimaneutralt samfund i senest 2050 – og til at vi i Danmark kan reducere drivhusgasudledningen med 70 pct. i 2030 ift. niveauet i 1990.

Et vandspild på 7,1 pct skal reduceres yderligere

På vandområdet har vi flere opgaver. Vi leverer og producerer rent drikkevand, og vi sørger for at spildevand ledes væk. Som noget nyt leverer vi, ligesom andre vandselskaber, også klimasikring under samfundsøkonomiske forudsætninger. Således har kommunen givet Forsyningen opgaven med at beregne og fastsætte serviceniveauet på foreløbigt to projekter. Metoden og resultatet vil for de enkelte projekter findes på forsyningens hjemmeside.

Et andet eksempel vil være den kommende indsats som er under drøftelse med kommunen omkring en fokuseret indsats mod vandtab. Her forventer Forsyningen at udnytte et godt udgangspunkt med et vandtab på 7,1 pct til i de kommende år at nedbringe vandtabet yderligere.

Mindst 60 pct skal genanvendes

På affaldsområdet skal danskerne fremover sortere affald på samme måde, uanset hvilken kommune de bor i. Det gælder både hjemme og på arbejdspladsen. Ud fra samme sorteringsguides og affaldspiktogrammer, skal der fremover sorteres ti typer af affald. Det skal lede frem til øget genanvendelse – herunder af plastikaffald. Minimum 60

pct. skal genanvendes af det, som vi indsamler. Det er en stor opgave, som Forsyningen i dag løser på Genbrugsstationen, gennem konkurrenceudsættelse på dagrenovation samt i samarbejde med Vestforbrænding.

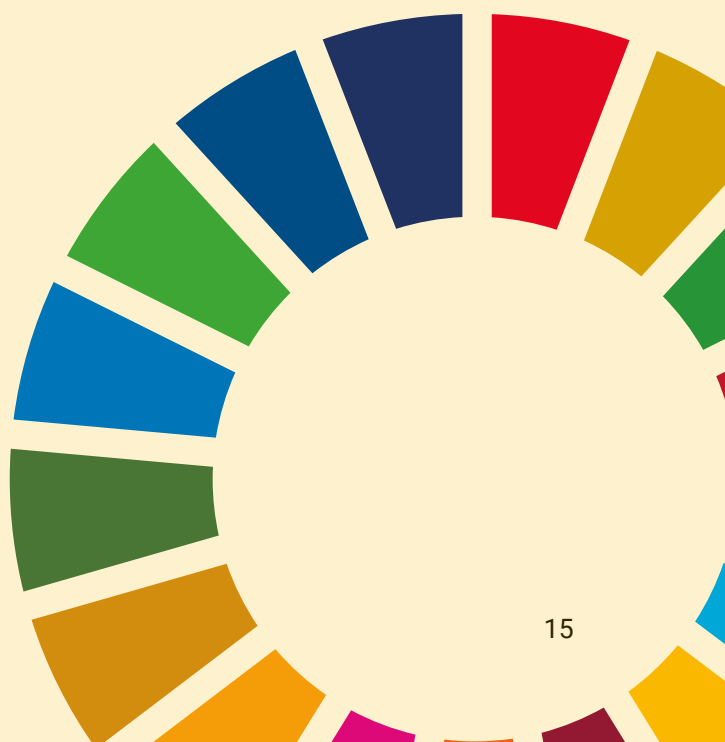
Udledningsreduktion på spildevand

Ud af den samlede forventning til udledningsreduktion i klimaloven udgør spildevand og affald 6 pct. af den reduktion, der skal finde sted jf. klimalovens målsætning om reduktion af drivhusgasudledning*.

Derfor vil vi, ligesom den øvrige vand- og affaldssektor, arbejde frem mod effektiv realisering af de politiske mål. Vi bakker op om en "Parismodel", hvor alle drikke- og spildevandsselskaber frem mod 2030 melder deres ambitioner om energiforbrug, energiproduktion og emissionsreduktion ind til Miljøministeriet.

I løbet af 2022 vil vi opstarte arbejdet med måling af vores CO₂-udledning, og fastsætte en baseline herpå.

*) (Klimaprogram (2020:38). Klimaprogram_2020.pdf (kefm.dk)) (Klimaprogram (2020:38). Klimaprogram_2020.pdf (kefm.dk))



K 49 17 78 78



Klimatilpasningsprojekt

De seneste års klimaforandringer har betydet, at der har været kraftigere regnskyl, som blandt andet har forårsaget overløb til Mølleåen. Derfor igangsatte vi et klimatilpasningsprojekt i området omkring Ålebækken.

Ålebækken Renseanlæg blev lukket i 1980, og området var forurenet efter den aktive driftsperiode, og derfor har det været lukket for offentligheden i over 40 år. I 2019 indledte Lyngby-Taarbæk Forsyning arbejdet, og i 2021 blev klimatilpasningsprojektet Ålebækken Ruinpark indviet og det gamle renseanlæg på stedet fik nyt liv.

Oprensning af forurenede jord

Forureningen på området er blevet kortlagt ved jordanalyser, og i den forbindelse er der blevet rensede og ryddet op på grunden. Dette klimatilpasningsprojekt har med miljøhensyn løst tre problemer: Oprensede forurenede jord, mindsket lugtgener og reduceret overløb til Mølleåen.

Holder vand tilbage og sikrer bedre rensning

Klimatilpasningsanlægget består af tre forsinkelsesbassiner, to underjordiske og et åbent.

De tre bassiner kan tilbageholde 10.000 kubikmeter opspædet spildevand ved kraftige regnskyl. Det er med til at reducere overløb til Mølleåen, og dermed opnår vi bedre vandmiljø i både Mølleåen og Øresund.

De to underjordiske spildevandsbassiner fungerer som forsinkelsesbassiner, der tilbageholder en stor del af vandet og sikrer at spildevandet kan renses på Mølleåværket. Dermed sørger forsinkelsesbassinerne for renere vand i Mølleåen.

Takket være dette projekt er området blevet omdannet til en grøn park, hvor natur mødes med elementer fra det gamle renseanlæg. Ålebækken Ruinpark er et 30.000 m² grønt område med vild natur og dyreliv, hvor alle nu er velkomne.

Fakta om Ålebækken Renseanlæg og Ålebækken Ruinpark

- Ålebækken Renseanlæg blev indviet i 1942. Det var dengang Nordens største renseanlæg.
- I 1980 blev renseanlægget lukket, og i stedet blev alt spildevandet ledt til Mølleåværket i Hjortekær.
- Kun et åbent forsinkelsesbassin og overløbsbygværk har været i brug siden 1980.
- I 2019 indledtes klimatilpasningsprojektet. Forurenede jord blev fjernet, to underjordiske bassiner blev etableret i tillæg til det åbne bassin, som er blevet restaureret.
- De tre forsinkelsesbassiner har en samlet kapacitet på 10.000 kubikmeter.
- Inden arbejdet begyndte, blev der indsamlet salamandere med henblik på genudsætning, de blev flyttet til Frilandsmuseet. Allerede ved indvielsen kunne man konstatere, at salamanderen var genindvandret, og der var ikke behov for at flytte dem tilbage.
- Mange træer blev fældet, for at den forurenede jord kunne fjernes. Der er nu plantet nye træer, og naturen vil få plads til at udvikle sig.



DPV 802 B
TSW 12 200/08
Date: 12.12.2008
No: 12.12.2008
Rev: 1.0
18

Samarbejde om den bedste løsning

Solidt samarbejde er vejen til anlægsprojekter med langtidsholdbar styrke. Derfor har Forsyningen, som bygherre, fokus på stærke samarbejdsrelationer til kommunen både som ejer, myndighed og samarbejdspartner.

Et stærkt samarbejde kan altid ses i det endelige produkt. Det gælder også de anlægs- og renoveringsprojekter, som Forsyningen udfører. Om det siger projektdirektør Jette Miller:

”Der er både tid og penge at hente i godt samarbejde, men først og fremmest er det en øget kvalitet og service, som vi går efter,” siger Jette Miller om Forsyningens samarbejdsindsats og uddyber:

”Vi har gennem det seneste år haft øget fokus på strammere projektstyring fra idéoplæg til færdigudført projekt. Vi har indført en ny projektmodel og halvdelen af alle medarbejdere i projektafdelingen har været på kursus i projektlejelse. Rational styring, der også hænger sammen med vores regulatoriske rammevilkår, har vi skruet op for”.

Forsyningen har afholdt projektlederkursus med deltagelse af Forsyningens egne medarbejdere samt medarbejdere fra to andre forsyningsvirksomheder. Kurset færdiggøres i løbet af 2022.

Frøet til godt samarbejde

Forsyningen skal i løbet af de kommende fem år investere i renovering af vand- og spildevandsledninger samt udføre klimasikringsopgaver for i alt knap 1 mia. kr. Om det siger Jette Miller:

”Frøet til det gode samarbejde bliver sået allerede, når de første ideer bliver fældet ned på papir. Organiseringen, beskrivelse af hvem, der har opgaven, og hvem der har det

økonomiske ansvar, spiller en vigtig rolle for, hvem, der kan og skal beslutte hvad”, forklarer Jette Miller, og uddyber:

”Det lyder utrolig enkelt, men at skabe et godt samarbejde og gode samarbejdsrelationer, er faktisk en metier, som både kræver flair for det - og samtidig stærke proces- og styringsegenskaber. Det forsøger vi i disse år at fremme og dygtigt udvikle os i”.

Samarbejde om klimasikring

Vi arbejder nu aktivt med at holde fokus på en klar opgave- og ydelsesbeskrivelse, klar beskrivelse af rolle- og ansvarsfordeling og ikke mindst at skabe og opbygge tillidsfulde relationer. Det samarbejde bliver trykprøvet, eksempelvis når ny regulering og lovgivning rammer forsyningsbranchen. Jette Miller forklarer:

”Tag eksempelvis klimasikringsprojekterne. Her gør ny regulering efter kommunens delegation det til vores opgave at beregne og fastsætte det samfundsøkonomisk mest optimale serviceniveau. Den opgave var ny for både os og for kommunen, men fordi vi hurtigt satte os sammen ved det samme bord, så kunne vi i fælles forståelse agere agilt. Det er et eksempel på en stærk fælles indsats, hvor vi spiller hinanden gode, fordi vi forstår hinanden.”

Forsyningen har på foreløbig to projekter taget fat på opgaven med at beregne og fastsætte det samfundsøkonomisk mest optimale serviceniveau. Om nøglen til det gode samarbejde siger projektdirektør Jette Miller: ”Vi kan allerede nu mærke forskellene i det daglige arbejde, så vi går ind i 2022 med store forventninger til, at vi med det gode samarbejde kan nå rigtig langt, når det gælder kvalitet i opgaveløsningen og øget service for vores kunder.





Service der smitter

Forsyningen har i 2021 sat kunden i centrum og med ny plan sat retningen for fornyet fokus på effektiv kundeservice for 2022 og årene frem.

Om udviklingen af kundeservice fortæller økonomidirektør Marianne Taanum Bak:

”Den kundeservice, som vi gerne vil levere i Forsyningen, tager udgangspunkt i et enkelt mantra; hurtige svar, som er til at forstå, uanset hvem man taler med. Vi skal sætte os i kundens sted og levere klare svar – også på de mere svære og tekniske dele af vores forretningsområde”.

Kompetenceudvikling af kundeservice

Kompetenceudvikling af medarbejderne i Kundeservice har været et af flere værktøjer, som Forsyningen har taget fat på. Marianne Taanum Bak siger:

”Udviklingen af vores kundeservice fortsætter i 2022. Målet er, at vi blandt andet i 2022 bliver endnu bedre til og skarpere på at kombinere vores kundeservice på hjemmesiden og Facebook med vores telefoniske kontakt med kunderne”.

Godt arbejdsmiljø smitter af på vores service

Forsyningens strategi indeholder flere konkrete tiltag såsom et tættere samarbejde med projekt- og driftsafdelingen om informationsflow på projekter og driftsaktiviteter. Marianne T. Bak fortæller:

”Medarbejderne i Kundeservice træner smidighed og udholdenhed sammen flere gange om dagen med planke, elastikker og fysiske øvelser. Det giver en helt fantastisk stemning og sammenhold. Det er noget, der smitter.”

Kunder og andre interesserede kan komme i kontakt med Forsyningen på telefon, mail og via hjemmesiden, ligesom det også er muligt at møde Forsyningen på sociale medier.



Nyt vandværk indviet i Lundtofte

I overværelse af mere end 70 inviterede gæster blev det nye Lundtofte Vandværk indviet i november 2021. Vandværket vil fremover levere 60 pct. af vandet til forbrugerne i Lyngby-Taarbæk Kommune.

”Det er et stort privilegium at have vand, som vi bare kan bruge. Vi kan ikke tage vores vand for givet – og det trylles ikke bare ud af vores haner”. Sådan sagde borgmester Sofia Osmani (K) i hendes indvielsestale, der var med til at markere åbningen af Lundtofte Vandværk.

Det nye vandværk skal erstatte Lyngby-Taarbæk Forsynings to gamle og urentable vandværker, og værket vil øge forsyningens egenproduktion fra 40 pct. til 60 pct.

Kvalitet i drikkevandet

Og netop sundhed, økonomi og rentabilitet har vægtet højt i forsyningens beslutning om at bygge et nyt vandværk.

Lundtofte Vandværk er et moderne vandværk, der både er billigere i drift, giver mere rent vand og så er det fremtids-sikret. Det kan betale sig at lave de investeringer, som sikrer kvaliteten af drikkevandet.

Det nye vandforsyningsanlæg, der håndterer 250 m³ rent drikkevand i timen, er udformet med vægt på en høj forsyningssikkerhed og minimering af driftsomkostninger, bl.a. ved valg af energimæssigt optimale pumper og blæsere. Vandværkets procesdel er forberedt med passende tilslutninger for blødgøring og/eller kulfiltrering.

Et åbent vandværk

I det nye vandværk er besøg udefra tænkt ind fra dag et. Om det siger projektleder Ole Holst Andersen fra Lyngby-Taarbæk Forsyning:

”Det nye vandværk er udformet som et besøgs vandværk. Det betyder, at det er både sikkert, enkelt og effektivt for os at have både skoleklasser på besøg og for studerende fra DTU og andre uddannelsesinstitutioner at foretage forsøg på vandværket. Det giver nye muligheder for samarbejde, når vi nemt kan stille vandværket til rådighed på den måde”.

Vandværket er etableret med ekstra udtag til forsøgsbrug på et af vandværkets i alt fem vandværksfiltre. Det giver nem og sikker adgang uden risiko for at forstyrre den daglige drift eller påvirkning af vandkvalitet og forsyningssikkerhed.

Nyt vandværk

450.000 liter

beton er brugt til at støbe vandværkets gulv

630 m.

rustfrit stålør er anvendt

150 ventiler

og haner er installeret

4.300

rørsvejsninger er udført

18 tons

filtermateriale er pumpet ind i hver af de fem store, hvide filtertanke

2 x 1.000 m³

store rustfri rentvandstanke er opført



COVID-prøver af spildevand i Lyngby-Taarbæk

De første COVID-test af spildevand i Lyngby-Taarbæk blev taget i starten af september 2021. Det skete fordi Statens Serum Institut udvalgte renseanlægget Mølleåværket til at deltage i den nationale monitorering for SARS-CoV-2 i spildevandet.

Spildevandsmonitorering kan fungere som et redskab til smitteovervågning. Derfor har Folketinget vedtaget en lov om spildevandsselskabers deltagelse i smitteovervågning. Den lov betyder, at Statens Serum Institut (SSI) udvælger spildevandsselskaber til prøveudtagning. Heriblandt er renseanlægget Mølleåværket udtaget. Om det siger adm. direktør Flemming Horn Nielsen, Lyngby-Taarbæk Forsyning:

”Spildevandskontrol kan være et effektivt redskab til smitteovervågning. Måling af virus i spildevand gør det blandt andet muligt for SSI at identificere nye mutationer og at anslå antallet af smittede personer i et større geografisk område. Derfor er vi glade for i Lyngby-Taarbæk Forsyning, at vi kan give vores bidrag til øget smitteovervågning og til at give vores bidrag til en så samfundsrelevant opgave”.

Spildevand i kølebokse

Ifølge Vandsektorloven må spildevandsselskaber alene beskæftige sig med deres hovedvirksomhed, dvs. transport, behandling og afledning af spildevand. Dog giver epidemiloven mulighed for at spildevandsselskaberne kan bidrage ved at etablere prøveudtagningssteder og foretage prøver, og det har vi etableret i Lyngby-Taarbæk Forsyning. Flemming Horn Nielsen forklarer:

”Selskabet Eurofins, der er udpeget af SSI til at varetage opgaven, kommer og henter tre ugentlige prøver af vores spildevand. Derefter analyserer selskabet prøverne og giver data videre til SSI”, siger Flemming Horn og uddyber:

”Det vi gør er, at vi tager prøverne på de aftalte tidspunkter. Derefter bliver de sat frem til afhentning i kølebokse, hvor de venter på, at en chauffør henter dem. Med mindre SSI føler grund til, at vi skal gøre noget, så er vores job afsluttet, og så hører vi ikke yderligere”.

I praksis medfører monitoreringen ikke en dyrere forsyningsregning for kunderne i Lyngby-Taarbæk Forsyning, da betingelsen for selskabernes deltagelse ifølge Energistyrelsen har været, at selskabernes udgifter refunderes, så der ikke anvendes takstmidler til smitteovervågningsaktiviteter. Således refunderes alle Lyngby-Taarbæk Forsynings omkostninger jf. epidemiloven fra staten. Monitoreringen blev påbegyndt i september 2021, og der er foreløbig ikke sat en slutdato på opgaven.

Sket i 2021

Nye vandmålere til alle kunder

I løbet af 2021 fik hovedparten af alle vandforsyningskunder i Lyngby-Taarbæk Kommune en ny fjernaflæst vandmåler.

Etableringen af de nye fjernaflæste vandmålere giver både fordele for kunderne og for Forsyningen, hvor arbejdsgangene er effektiviseret. Om den forandring siger Marianne T. Bak:

”Den største forandring for kunderne er, at de nu automatisk får aflæst deres måler, og dermed ikke længere selv skal indtaste og indberette deres forbrug”.

Nye målere – nye muligheder

Kunder vil i løbet af 2023 kunne logge ind og følge deres forbrug via selvbetjeningsløsningen på Forsyningens hjemmeside. Om det siger økonomidirektør Marianne T. Bak:

”Det betyder, at skulle der opstå markante ændringer i forbruget ift. tidligere målinger, så vil kunden kunne få en advarsel om det i løbet af året. Det vil være en nem måde at undgå unødigt ressourcospild”.

Vi kan anvende de jævnlige aflæsninger til at følge forbruget tæt i de enkelte delområder og dermed hurtigt finde del-

områder med utætheder i rørforbindelserne. Da vi fremadrettet får data automatisk, kommer det også til at betyde, at vores arbejdsgange i forhold til årsaflysning bliver automatiseret og effektiviseret.

Forsyningen har et vandspild på 7,1 pct, som vi løbende arbejder på at minimere. Forventningen er, at sektioneringen vil være et aktivt bidrag hertil. Læs mere nedenfor.

Effektivisering af arbejdsgange

Det vil være en effektivisering af vores arbejdsgange, at vi måske vil genere mindre ved at skulle grave færre steder, forklarer Marianne og forklarer:

”Ud over at følge forbruget, så har vi sektioneret vores ledningsnet. Det betyder, at vi har inddelt vores forsyningsområde i mindre områder, hvor vi kan følge forbruget tæt. Det betyder, at vi kan se hvornår der eventuelt er lækage, og dermed sætte hurtigt og målrettet ind”.

Det forventes, at skiftet til de fjernaflæste målere i kombination med sektioneringen af målerne vil bidrage til optimering af planerne for ledningsreovering og dermed også Forsyningens økonomi og strategiske planlægning. Indlæsning og afregning med de nye vandmålere forventes fuldt implementeret i 2022.

Fakta: Nye vandmålere

- 11.500 målere skiftes hos privat- og erhvervskunder
- Alle får automatiseret deres aflæsning
- Det er slut med manuel indberetning af forbrug
- Ændringerne forventes fuldt implementeret i 2022, hvor al afregning sker på baggrund af fjernaflæste forbrugsdata



DTU-projekt med CO₂-lagring

I foråret 2021 indledte DTU et projekt på Mølleåværket med at opfange CO₂. Der blev opstillet et tårn over renseanlægget i et forsøg på at udskille CO₂ fra den biogas, som produceres i renseprocessen.

Det er DTU Kemiteknik der udførte forsøget og havde en målsætning om at gøre CO₂ fangst mere rentabel i fremtiden, og dermed også bruge det som en metode til at optimere biogas og reducere udledningen af CO₂.

Sket i 2021



Ny affaldssortering

I 2021 blev ambitionsniveauet for sortering af affald i Lyngby-Taarbæk løftet. Have-affalds-ordningen blev udvidet, og fra april 2021 indførte Forsyningen sortering af madaffald. I løbet af efteråret 2021 kom der også nye muligheder for sortering af pap og tekstiler.

Affaldssortering

Fra april 2021 udvidede Forsyningen affaldssorteringen til også at omfatte sortering af mad- og restaffald. I den forbindelse modtog alle villaer og rækkehuse en ny todelt beholder på 240 liter, som erstatning for den tidligere dagrenovationsbeholder.

Haveaffald udvides

Fra foråret 2021 blev haveaffaldsordningen også ændret. Ordningen blev en del af grundgebyret, så alle forbrugere i dag får hentet haveaffald. Samtidig blev Forsyningens service udvidet, så vores kunder også i dag kan få hentet papiersække og grenbundter.

Pap og tekstil

I efteråret 2021 fik beboere i villaer og rækkehuse desuden mulighed for at tilvælge en papbeholder, som ligeledes er en 240 liters-beholder i samme farve som de to andre. Det blev også muligt at sætte tekstiler ud til afhentning i forbindelse med afhentning af storskrald.

Vidste du... mere plast genanvendt

Ifølge opgørelser fra Vestforbrændingen genanvendes 78 % af al den plast, som vi indsamler.



Ledningsomlægning til letbanen færdiggjort

Et af Lyngby-Taarbæk Forsynings største og mest omfattende projekter i 2021 var omlægningen af forsyningsledningerne på Buddingevej. Dette projekt har et højere formål – nemlig at klargøre til den kommende letbane, som kommer til at gå igennem Lyngby-Taarbæk Kommune.

Vi har arbejdet på højtryk siden januar 2020, og trods et flere udfordringer for at komme i mål med projektet. Vi afsluttede projektet som en succes i vinteren 2021, og fejrede i fællesskab afslutningen af arbejdet.

LEVEREGLER

Vores arbejdsmiljø-leveregler tager udgangspunkt i vores værdier:

Respekt og Rummelighed, Åbenhed og Dialog, Udvikling og professionalismisme

- Jeg arbejder aktivt for at nedbringe nær-ved-hændelser og ulykker
- Jeg planlægger mit arbejde omhyggeligt og reducerer risiko for evt. ulykker til et minimum
- Jeg tillegner mig viden om forebyggelse af arbejdsskader
- Jeg holder min arbejdsplads ordentlig og ryddelig
- Jeg giver konstruktiv feedback til mine kollegaer
- Jeg tager medansvar for mit eget og mine kollegaers fysiske og psykiske arbejdsmiljø – hvis jeg ser det, så ejer jeg det



Arbejdsmiljøinitiativer

I Lyngby-Taarbæk Forsyning er det vores ambition at fremme et sundt fysisk og psykisk arbejdsmiljø. For at skabe fokus på dette, blev der igangsat en arbejdsmiljø-kampagne med seks leveregler. Disse leveregler skal være med til at sikre et sundt sikkert arbejdsmiljø, som er forudsætningen for at drive en velfungerende virksomhed.

Bestyrelser 2022-2025

Da der i 2021 var både kommunalvalg og valg blandt brugere og medarbejdere, blev bestyrelserne i Lyngby-Taarbæk Forsynings selskaber og Mølleåværket for 2022-2025 sammensat på ny.

Dorthe la Cour overtog 1. januar 2022 formandsposten hos Lyngby Taarbæk Forsynings fire selskaber og Niels Haxt-

hausen overtog formandsposten for Mølleåværket A/S, som er ejet af Lyngby-Taarbæk, Gladsaxe, Rudersdal og Gentofte kommune.

Lyngby-Taarbæk Holding A/S og Lyngby-Taarbæk Affald A/S



Dorthe la Cour
Formand



Henrik Bang
Næstformand



Dorthe Minna Hansen
Bestyrelsesmedlem



Tommy Wedel
Bestyrelsesmedlem



Jørn Jensen
Bestyrelsesmedlem

Lyngby-Taarbæk Forsyning A/S



Dorthe la Cour
Formand



Henrik Bang
Næstformand



Dorthe Minna Hansen
Bestyrelsesmedlem



Tommy Wedel
Bestyrelsesmedlem



Jørn Jensen
Bestyrelsesmedlem



**Birgitte Myrthue
Thorsen**
Medarbejdervalgt



Mette Sønderup
Medarbejdervalgt



Anette Skibsted
Medarbejdervalgt

Lyngby-Taarbæk Vand A/S og Lyngby-Taarbæk Spildevand A/S



Dorthe la Cour
Formand



Henrik Bang
Næstformand



Dorthe Minna Hansen
Bestyrelsesmedlem



Tommy Wedel
Bestyrelsesmedlem



Jørn Jensen
Bestyrelsesmedlem



Jan Oluf Steiner
Forbrugervalgt



**Pernille Ahlefeldt
Wetterberg**
Forbrugervalgt

Mølleåværket A/S



Niels Haxthausen
Formand



Trine Henriksen
Næstformand



Dorthe la Cour
Bestyrelsesmedlem



Henrik Brade
Bestyrelsesmedlem



Tom Vang Knudsen
Bestyrelsesmedlem



Karen Riis Kjølbje
Bestyrelsesmedlem



**Martin Rosenkilde
Pedersen**
Bestyrelsesmedlem

Direktion i Lyngby-Taarbæk Forsyning



**Flemming Horn
Nielsen**
Adm. direktør



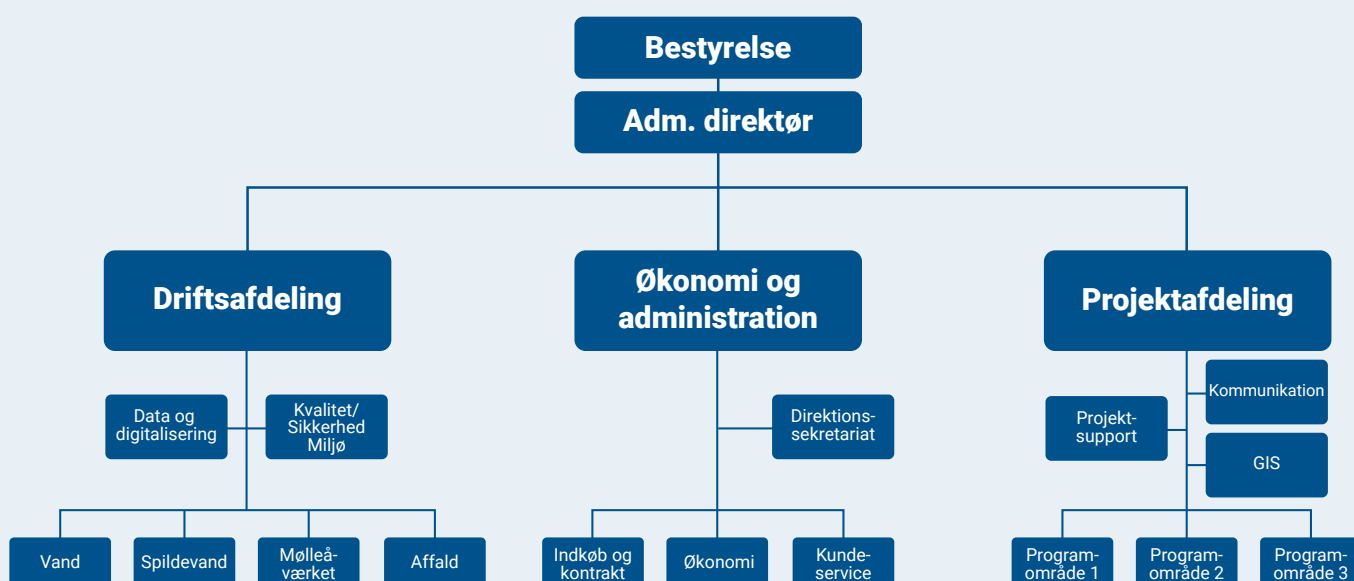
**Marianne Taanum
Bak**
Økonomidirektør



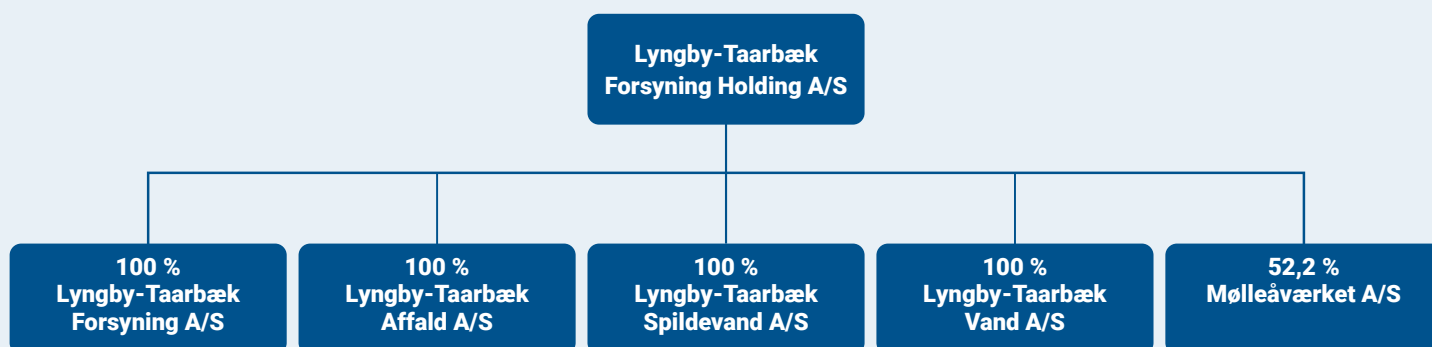
Jette Miller
Projektdirektør

Organisationsdiagram og selskaber

Organisationsdiagram



Selskaber i Lyngby-Taarbæk Forsyning A/S



Takster

Det er Lyngby-Taarbæk Forsynings opgave at drive forsyningsvirksomhederne så omkostningseffektivt som muligt. Forsyningen er brugerfinansieret, og virksomhedens økonomi skal hvile i sig selv. Det betyder, at et eventuelt overskud enten skal bruges på investeringer eller betales tilbage til kunderne gennem lavere priser.

Lyngby-Taarbæk Forsyning i tal 2021

Medarbejdere Opgørelse 1. oktober 2021

88

Samlet antal medarbejdere

Særlige jobordninger:

2

Fleksjob

2

Virksomhedspraktik

1

Diplomingeniørpraktik

Elever, lærlinge og praktikanter:

1

Skolepraktik

1

Praktikforløb (DTU)

Kønsfordeling

57%

Mænd

43%

Kvinder

Personaleomsætning

13

Fratrædt

24

Tiltrædt

Gennemsnitsalder

51 år

Anciennitet

7 år

I gennemsnit

26%

Over 9 år

24%

3-8 år

50%

0-2 år

LYNGBY-TAARBÆK FORSYNING

Lyngby-Taarbæk Forsyning A/S

Firskovvej 38 • 2800 Kgs. Lyngby • Tlf.: 72 28 33 60 • forsyning@ltf.dk • www.ltf.dk

Find os på 

